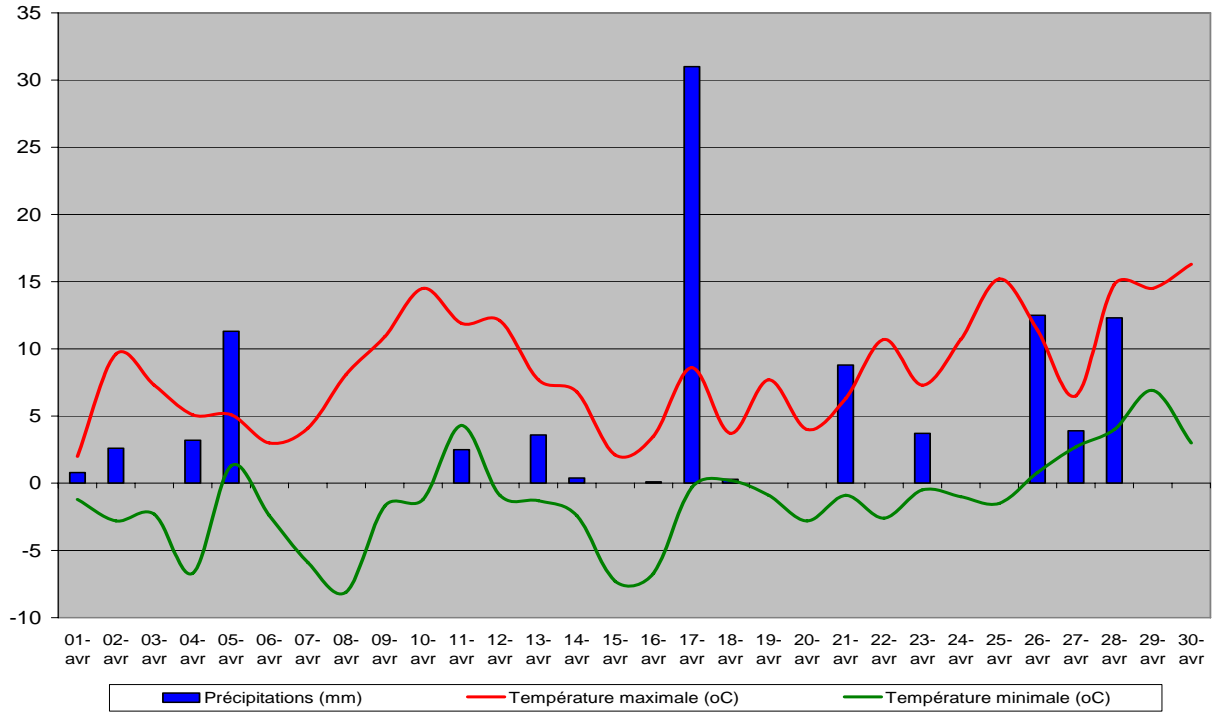


BILAN PHYTOSANITAIRE 2011 - RÉGION DE QUÉBEC

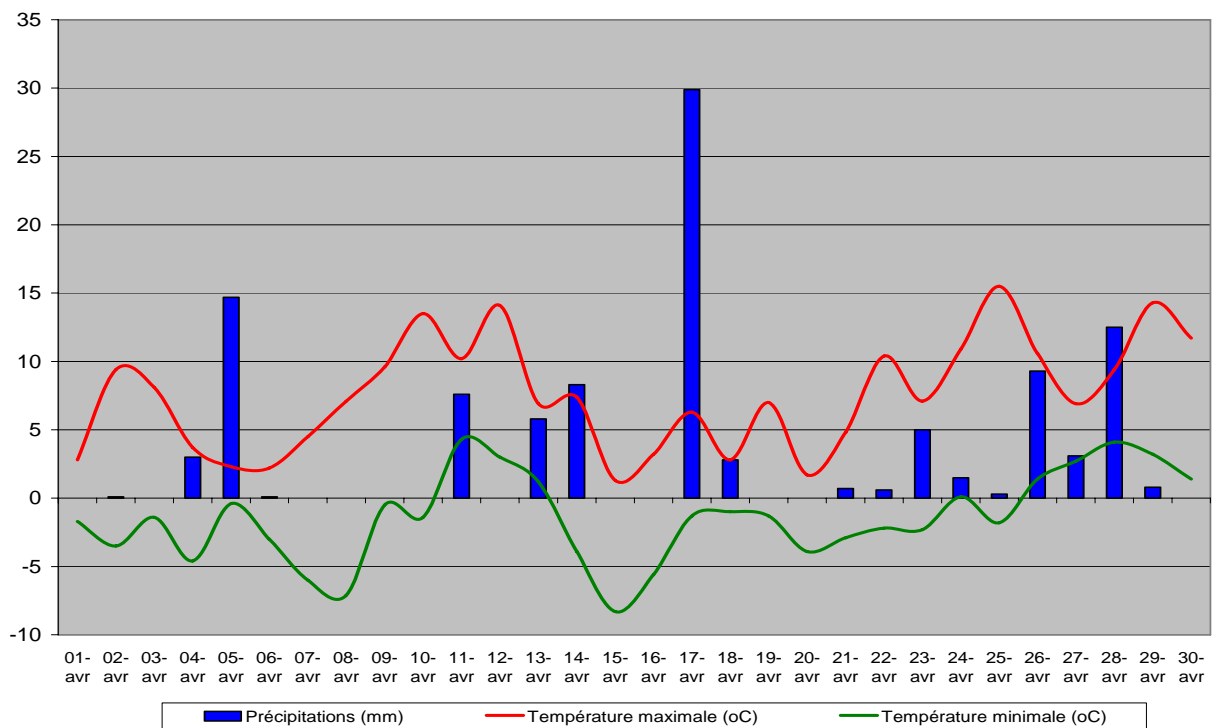
1. Données météo

Avril 2011

Station Saint-Antoine-de-Tilly

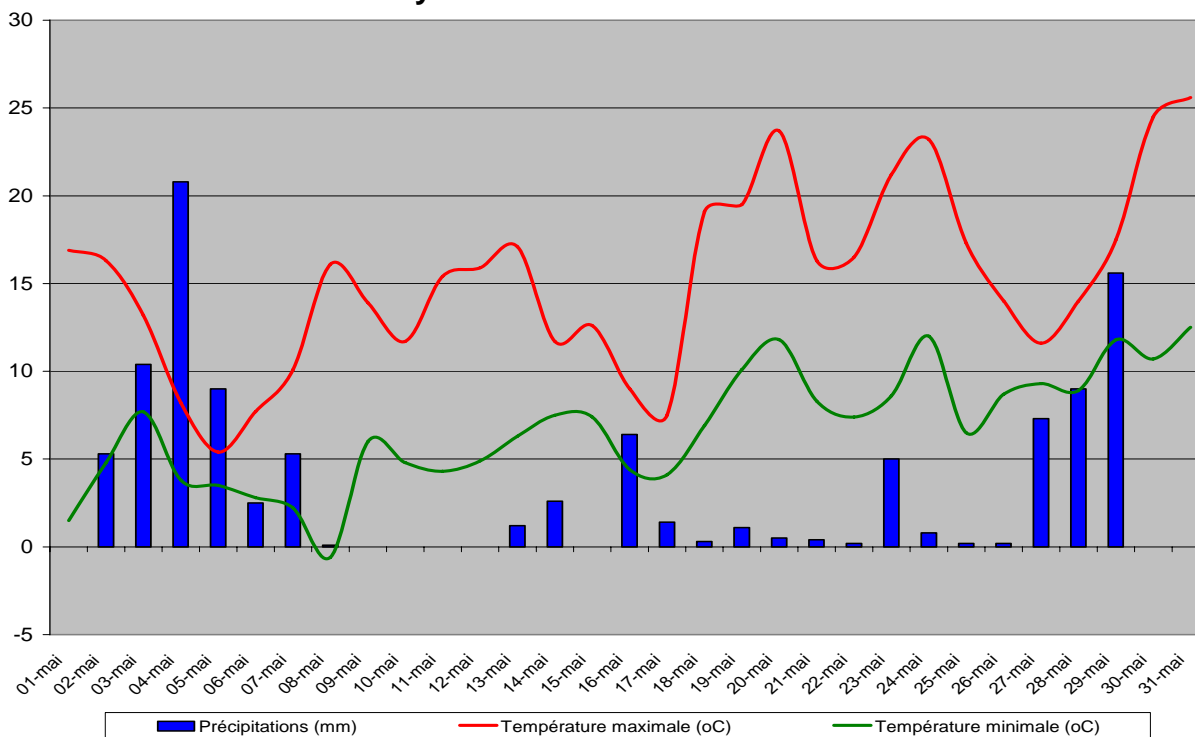


Station Sainte-Famille (Ile d'Orléans)

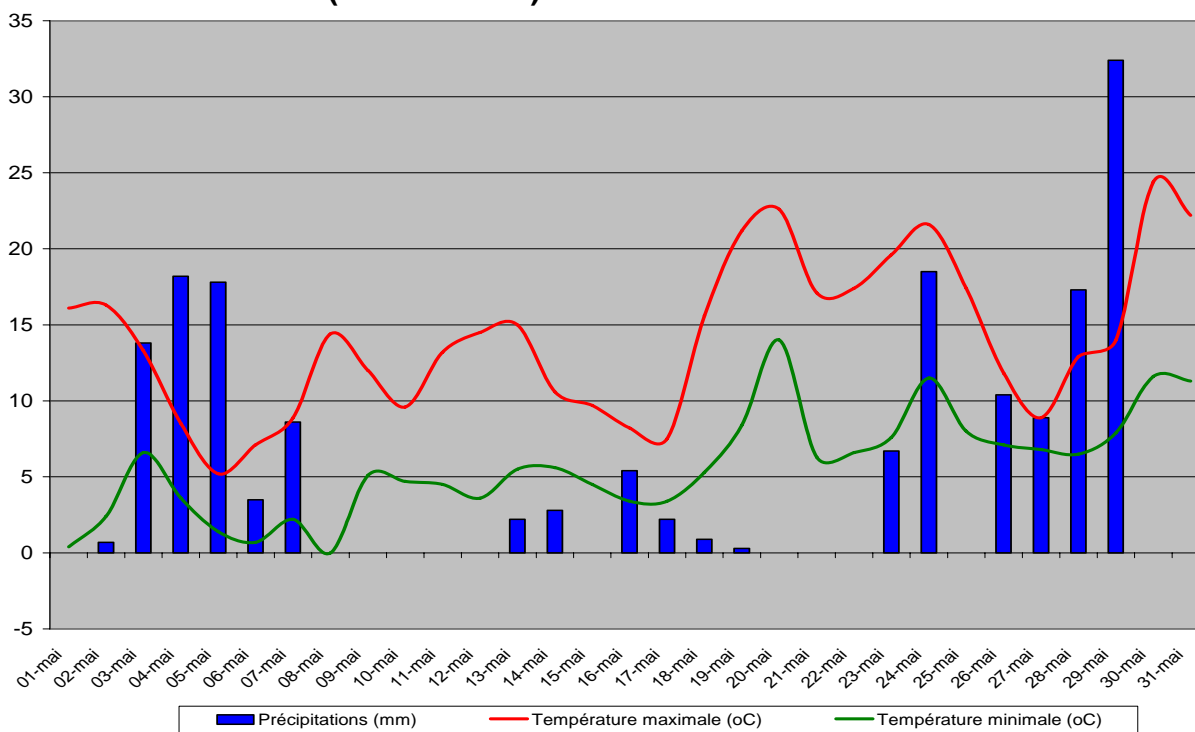


Mai 2011

Station Saint-Antoine-de-Tilly

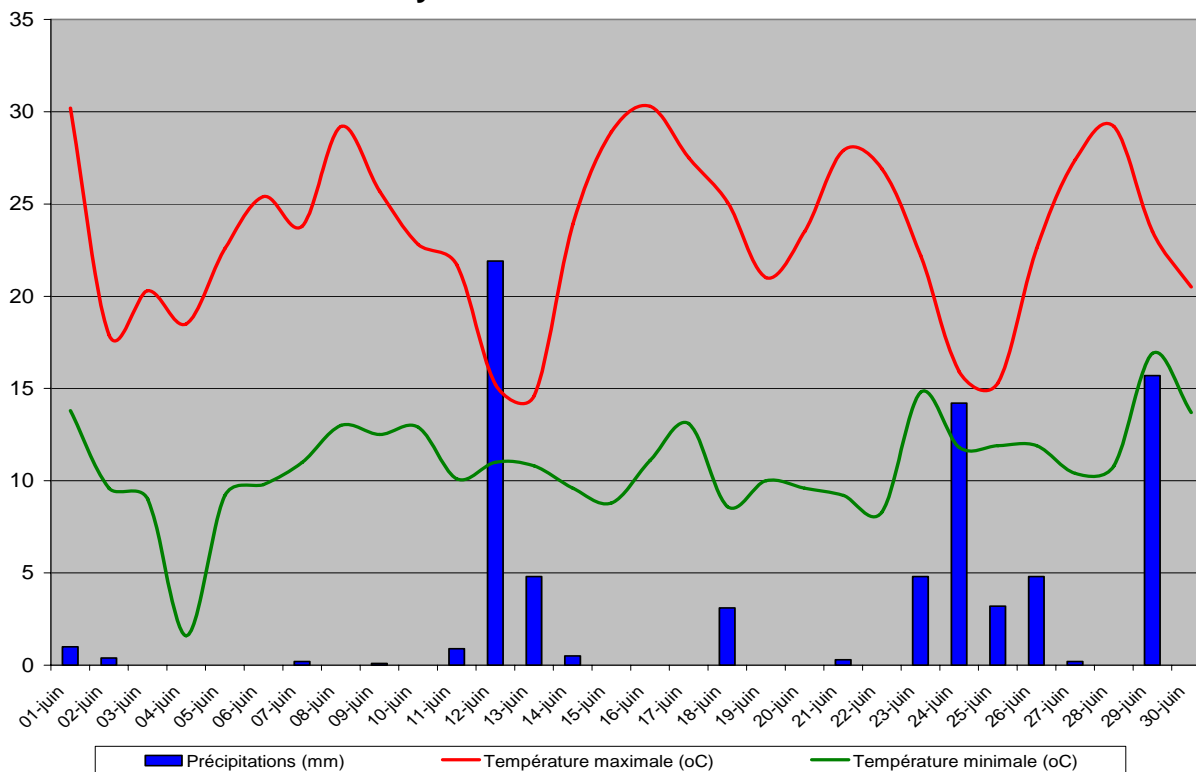


Station Sainte-Famille (Ile d'Orléans)

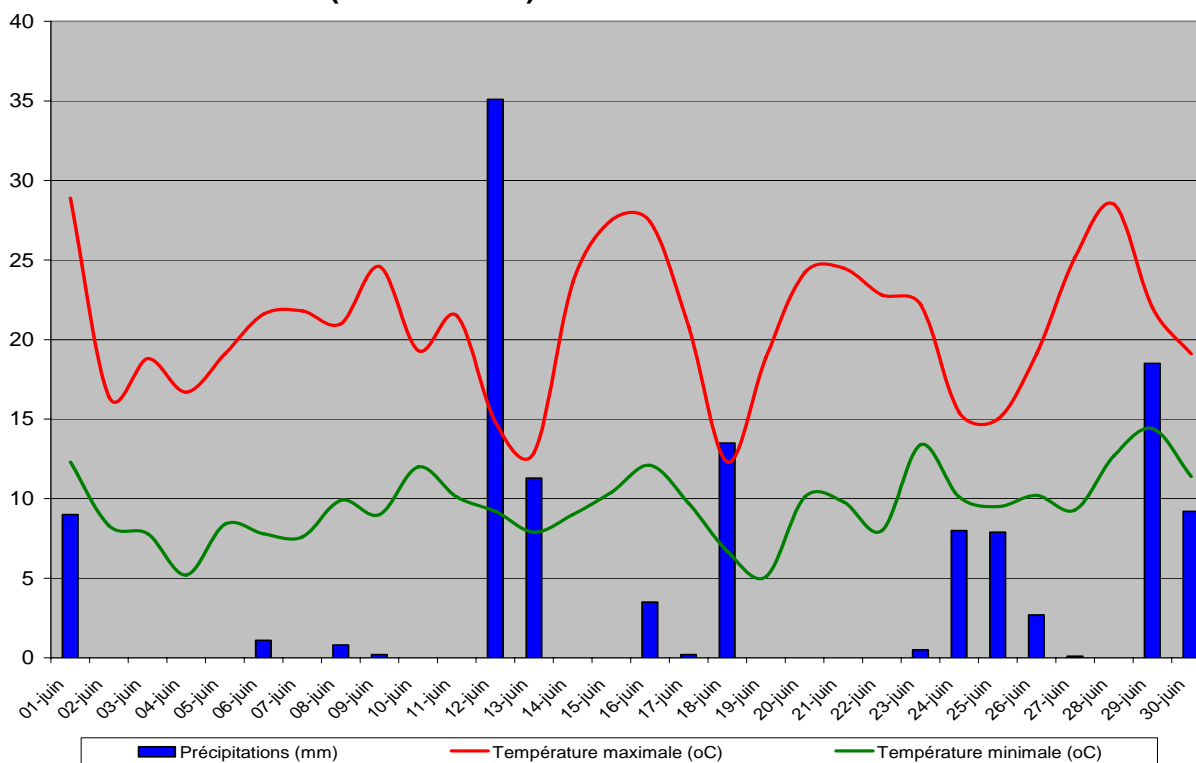


Juin 2011

Station Saint-Antoine-de-Tilly

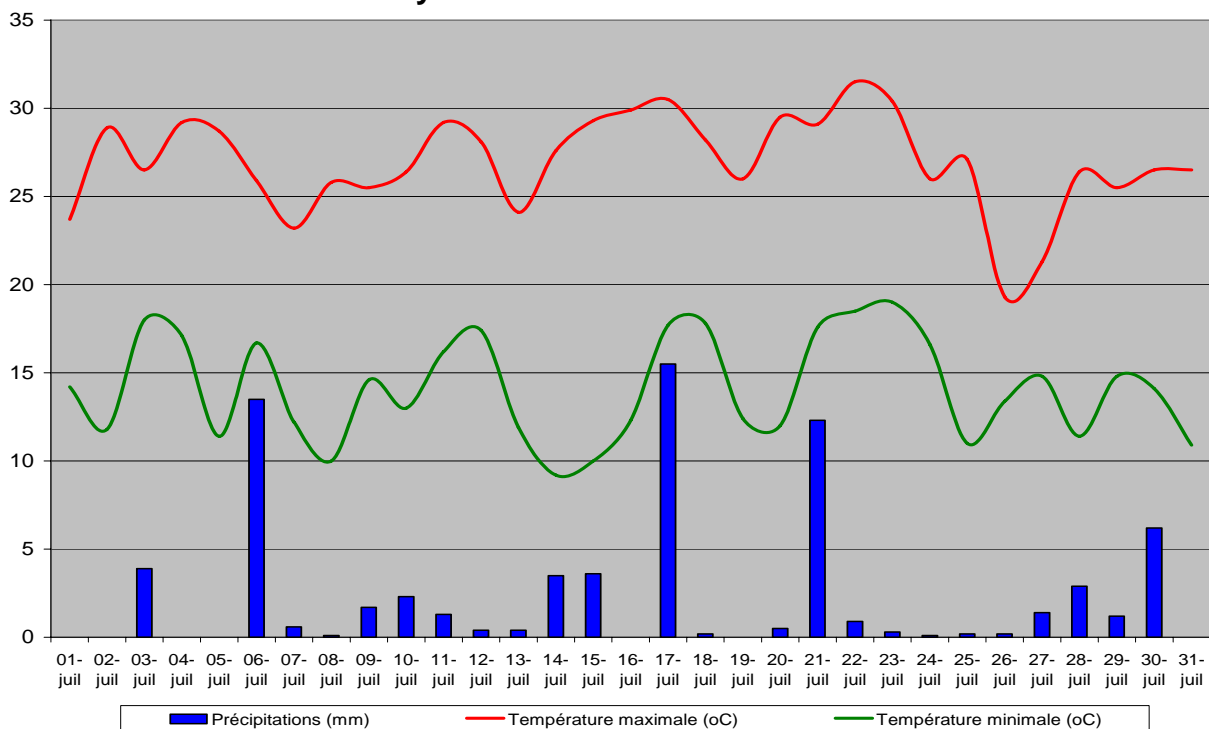


Station Sainte-Famille (Ile d'Orléans)

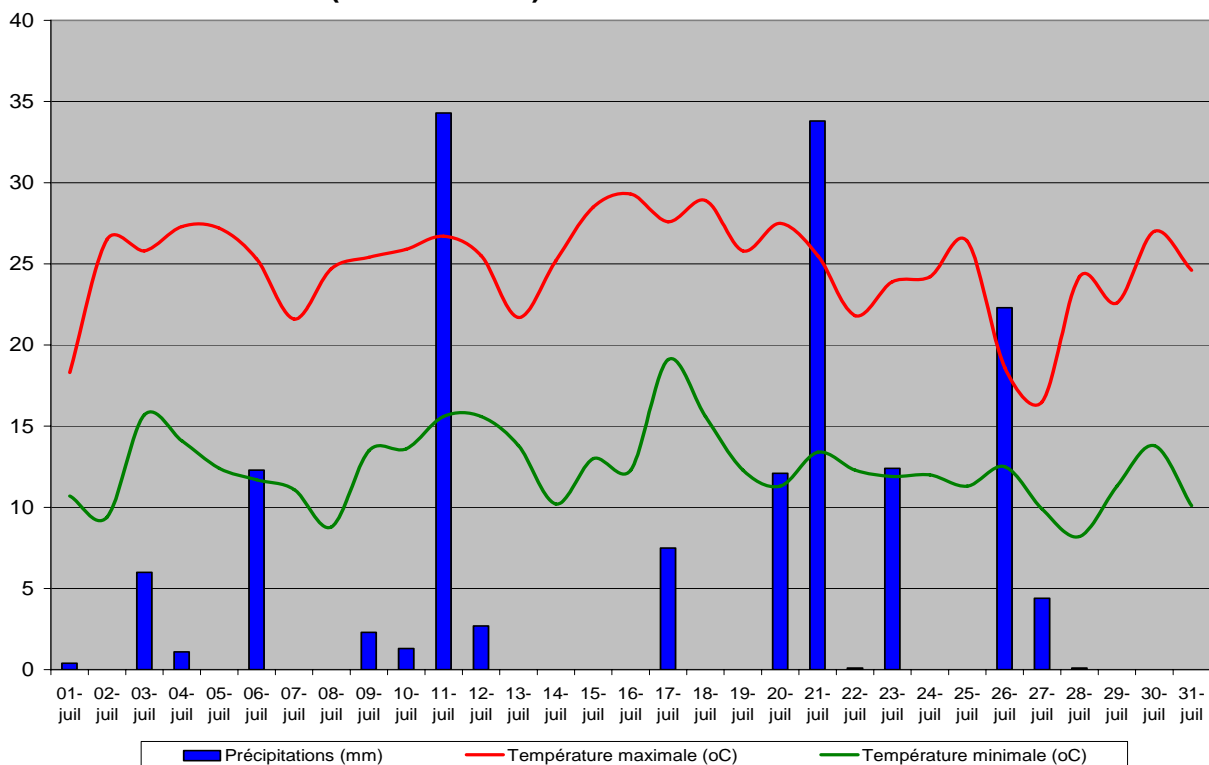


Juillet 2011

Station Saint-Antoine-de-Tilly

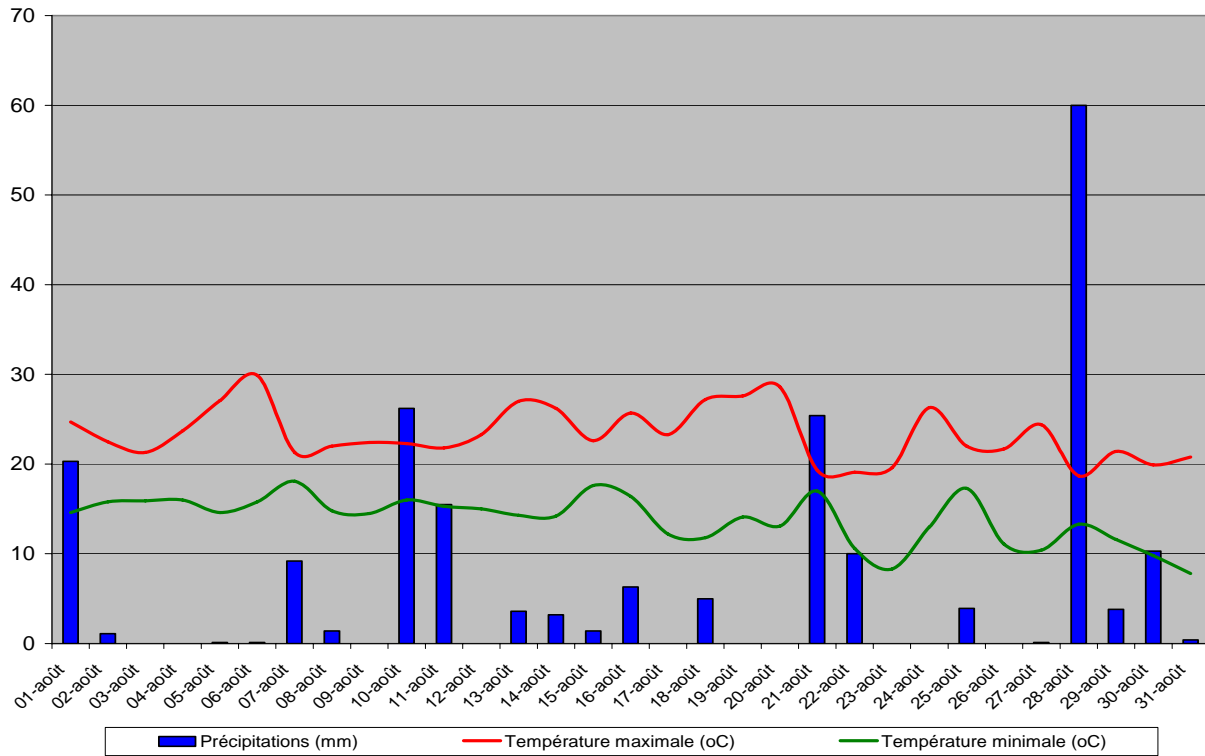


Station Sainte-Famille (Ile d'Orléans)

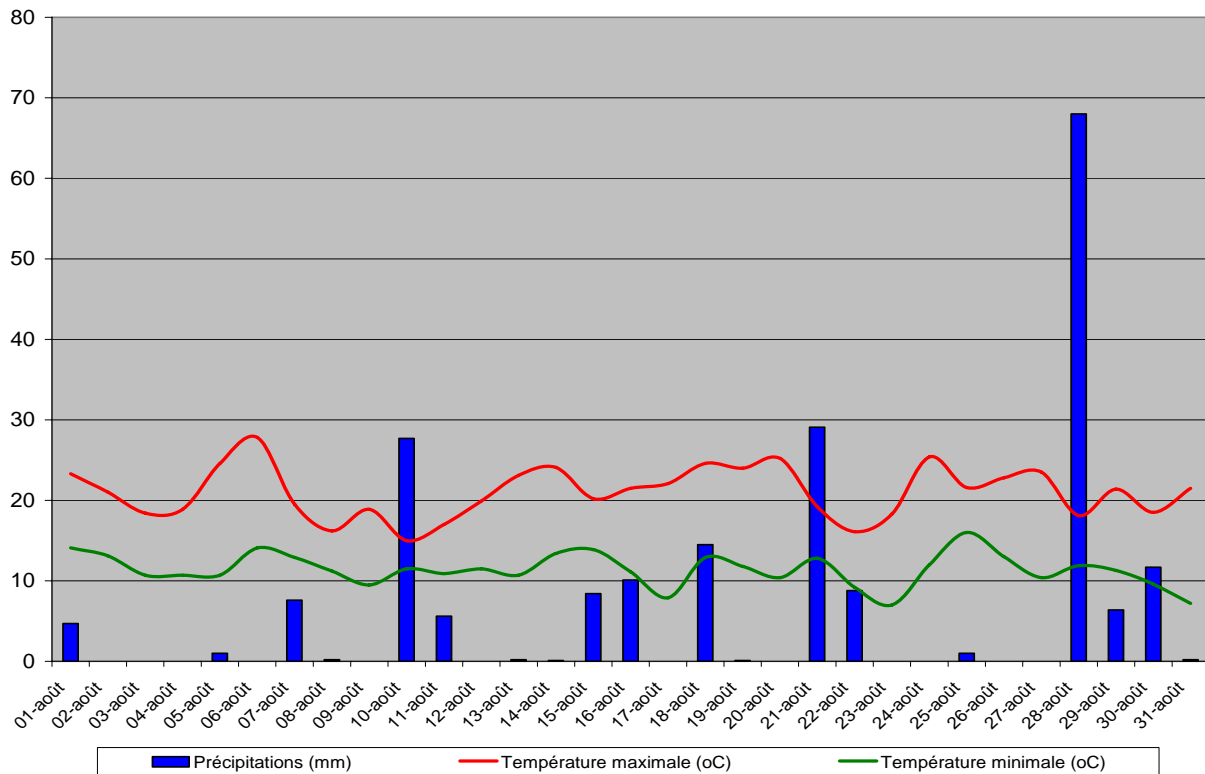


Août 2011

Station Saint-Antoine-de-Tilly

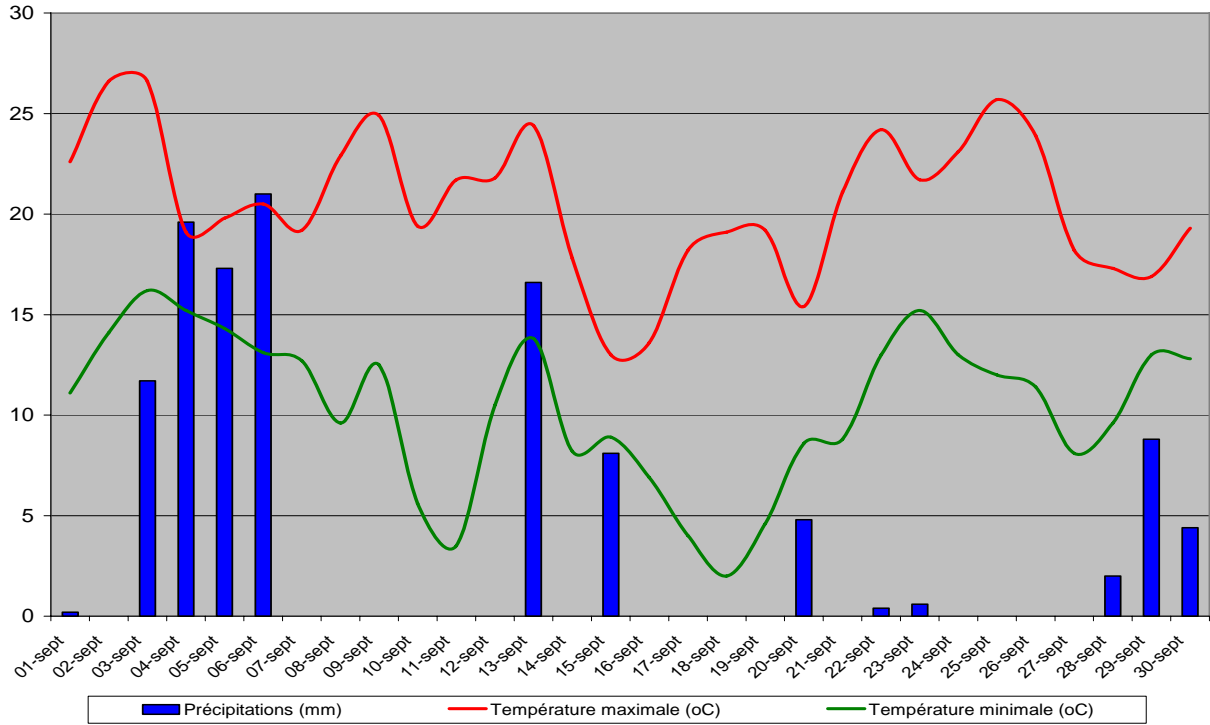


Station Sainte-Famille (Ile d'Orléans)

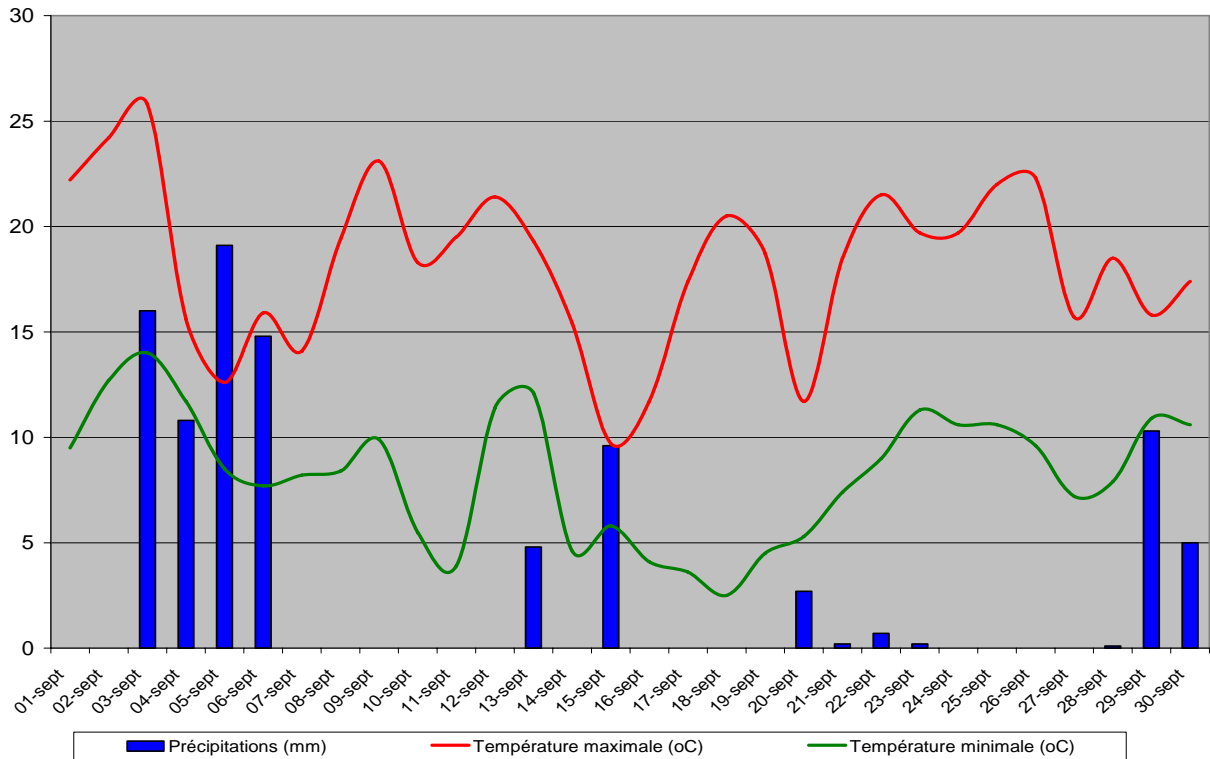


Septembre 2011

Station Saint-Antoine-de-Tilly



Station Sainte-Famille (Ile d'Orléans)



2. Stades phénologiques

Stades observés à Sainte-Famille, Ile d'Orléans:

Débourrement: 4 mai
 Débourrement avancé: 12 mai
 Pré-bouton rose: 19 mai
 Bouton rose: 26 mai
 Bouton rose avancé: 30 mai
 Pleine floraison: 1 juin
 Calice: 7 juin
 Nouaison 4-5 mm: 11 juin

3. Récolte

- Récolte de qualité moyenne. Calibre des fruits en général très variable malgré les pluies abondantes de la saison. Calibre particulièrement petit à moyen sur Spartan et Empire probablement dû à un manque de chaleur pendant l'été. Faible coloration des fruits au début de la récolte mais le tout s'est replacé par la suite avec les nuits fraîches de septembre. Le taux de sucre des fruits est moyen cette année.
- La maturité des fruits a été longue et plus tardive que la normale.
- Nouvelles variétés: (à titre d'information)
 - Sunrise : 29 août
 - Zestar : 5 septembre
 - Ginger Gold : 16 septembre
 - Cortland Royal Court : 23 septembre
 - Honeycrisp : 26 septembre
 - Pinova, Fortune, Ambrosia : 12 octobre

4. Gel hivernal, maladies et désordres physiologiques

Gel hivernal

- Gel hivernal observé sur Cortland cette année. Rameaux plus dégarnis et récolte plus faible.

Gels printaniers

- Pas de cas de gels printaniers.

Tavelure

- La tavelure a été abondante à la récolte et particulièrement sur les cultivars Lobo et McIntosh. Les pommiers standards ont évidemment été plus affectés que les pommiers nains et semi-nains. Les précipitations fréquentes et abondantes en août et septembre ont contribué au délavage fréquent et rapide des fongicides.

- Réglage des pulvérisateurs munis de buses anti-dérives probablement à revoir sur pommiers standards. La bouillie ne semble pas pénétrer suffisamment à l'intérieur des arbres.

Roussissure

- Peu de roussissure cette année.

Pourriture du calice

- Peu de nourriture du calice cette année.

5. Grêle et tempêtes

- Plusieurs épisodes de grêle. Plusieurs vergers avec des dégâts superficiels mais quelques vergers ont été grêlés sévèrement. Le passage d'Irène a déraciné des arbres chez certains producteurs.

6. Insectes et acariens

Hoplocampe

- Intensité normale des dégâts.

Tordeuse à bandes obliques

- Hausse des dégâts observés dans quelques vergers. Une combinaison de produits (Imidan + Delegate) a été appliquée au calice dans des vergers où les dégâts avaient été prononcés en 2010. On a observé cette année une bonne réduction des dégâts dans ces vergers.

Mouche de la pomme

- Période d'activité dans la normale cette année. Les premières captures ont été observées au début juillet. La nouvelle période de retrait de l'Imidan complique les traitements sur les pommes d'été. Les cas de deuxième traitement sont minimes.

Cicadelle blanche du pommier

- Pas de problèmes.

Charançon de la prune

- Présence un peu plus marquée du charançon de la prune dans certains vergers (dégâts très visibles sur pruniers, poiriers et cerisiers). Des traitements sont

effectués sur pruniers seulement et quelques dégâts sont observés⁹
occasionnellement sur les cultivars hâtifs de pommiers.

Acarie

- Aucun traitement acaricide n'a été appliqué dans la majorité des vergers. Les pluies abondantes n'ont pas favorisé l'établissement et le développement des tétranyques.

Stéphanie Tellier et Serge Mantha, agronomes
Région de Québec
13 octobre 2011