

PERSPECTIVES ÉCONOMIQUES DU SECTEUR PORCIN

UN AVENIR PROMETTEUR

La situation difficile des dernières années pour les producteurs de porcs nous porte à regarder vers l'avenir en quête d'espoir de temps meilleurs. Mais de quoi sera fait ce futur tant attendu? Est-il permis de croire qu'il sera meilleur et surtout pourquoi?

Les prix de la moulée et du porc sont les deux éléments les plus déterminants pour la rentabilité des producteurs.

Prix des céréales

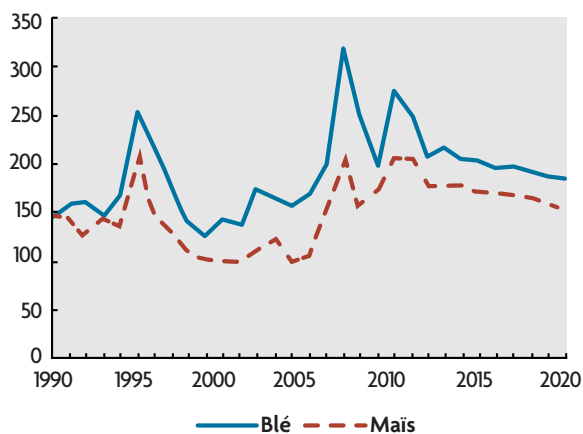
Pour le maïs, les prévisions des différentes sources consultées se ressemblent, mais leurs importances divergent.

L'Organisation de coopération et de développement économiques (OCDE) prévoit que le prix des céréales diminuera à 202,50 \$ US/tonne métrique en 2012 (229 \$ en 2011). Par la suite, il augmentera quelque peu pour atteindre un sommet de 208 \$ en 2018 pour ensuite revenir à 203 \$ en 2020. En terme réel, le prix du maïs devrait diminuer davantage d'ici 2020 pour atteindre 154 \$ US/tonne, en dollars constants de 2005.

Selon le département de l'Agriculture des États-Unis (USDA), le prix à la ferme pour le maïs diminuera jusqu'en 2013 passant de 189 \$ à 161 \$ US/tonne. Ensuite, il devrait augmenter de nouveau pour atteindre 167 \$ en 2018-2019 et se stabiliser à ce niveau. Ce prix élevé est, selon cette source, le résultat d'une forte demande de maïs pour l'éthanol et pour l'alimentation des animaux d'élevage.

(suite à la p. 45)

FIGURE 1
 PRIX DES CÉRÉALES EN
 TERMES RÉELS (\$ US/TM)



Pour le blé, il s'agit du blé rouge d'hiver catégorie n° 2, FAB ports du Golfe aux États-Unis. Pour le maïs, il s'agit du maïs jaune de catégorie n° 2, FAB ports du Golfe aux États-Unis.

Source : OCDE et FAO, Perspectives agricoles de l'OCDE et de la FAO 2011-2020, graphique 4.1, p. 113

Le Food and Agricultural Policy Research Institute (FAPRI), lui, table sur une diminution importante du prix du maïs à court terme pour s'établir à 183 \$ US/tonne en 2011-2012. Par la suite,

les prix du maïs croîtront pour atteindre 205 \$ en 2015. Ce n'est qu'en 2024 qu'il prévoit une trajectoire à la baisse des prix du maïs.

Bref, les prix nominaux du maïs semblent vouloir demeurer élevés pour les dix prochaines années. Cependant, en termes réels, ils seraient à la baisse.

Prix du porc

Les constats pour le prix du porc sont très semblables à ceux du maïs, et probablement de l'ensemble des produits alimentaires. Selon l'OCDE, les prix de la viande porcine augmenteront de 26 % d'ici 2020, pour atteindre 186 \$ US/100 kg équivalent poids carasse (174 \$ en 2011).

L'USDA estime qu'il y aura aussi une croissance du prix du porc à la hauteur de 16 % d'ici 2020. En moyenne, les prix du porc devraient augmenter de 1,6 % par année à partir de 2011. De 123 \$ US/100 kg en 2011, le prix du porc devrait atteindre 143 \$ en 2020. Le FAPRI a prévu une croissance similaire de 16 % des prix du porc.

Pour sa part, l'OCDE prévoit que la croissance soutenue des prix du porc viendrait en premier lieu du maintien des coûts de production à un niveau élevé. Cependant, l'adoption de plus en plus importante de mesures de sécurité alimentaire, de protection environnementale, de bien-être animal et de traçabilité créera des pressions à la hausse sur les coûts de production. Cela devrait donc éventuellement se refléter dans les prix du porc.

Au final, les prix du porc, selon les trois sources étudiées, devraient croître pendant que les prix du maïs diminueraient. En faisant la moyenne des prévisions, les prix du maïs devraient diminuer de 8 % de 2011-2012 à 2020-2021 pendant que les prix du porc devraient croître de 19 %.

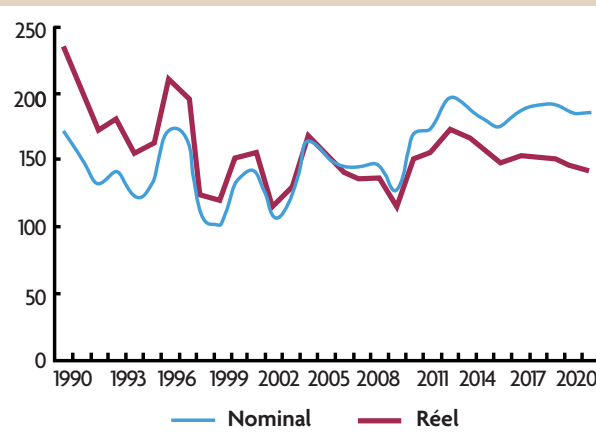


FIGURE 2
PRIX DU PORC
NOMINAL
ET RÉEL
(\$ US/100 KG,
ÉQUIVALENT
POIDS
CARCASSE)

Source : OCDE et FAO,
Perspectives agricoles
de l'OCDE et de la FAO
2011-2020, p. 158