



# La cécidomyie du chou-fleur

*Contarinia nasturtii* Kieffer, (Diptera: Cecidomyiidae)

- » **Description**
- » **Cycle vital**
- » **Symptômes**

**Document préparé par:**

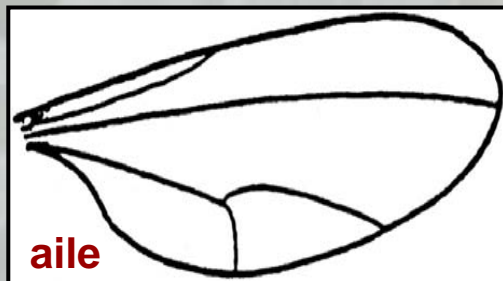
**Michèle Roy, agronome-entomologiste**

**Laboratoire de diagnostic en phytoprotection, DIST, MAPAQ**

# DESCRIPTION DE L'ADULTE

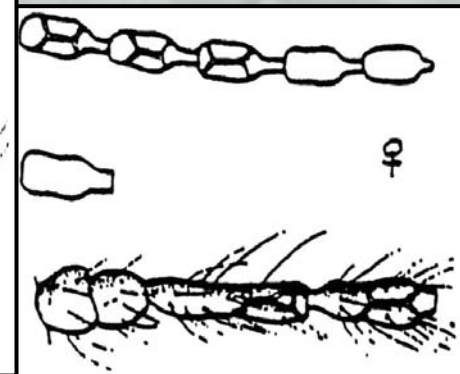
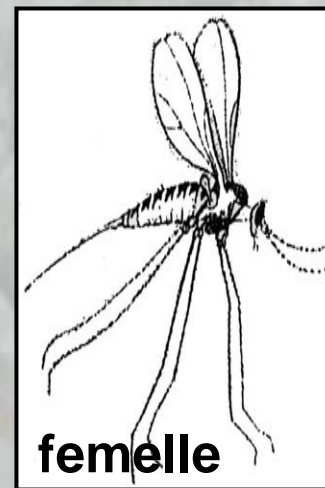
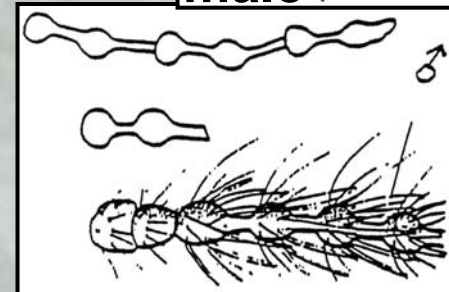
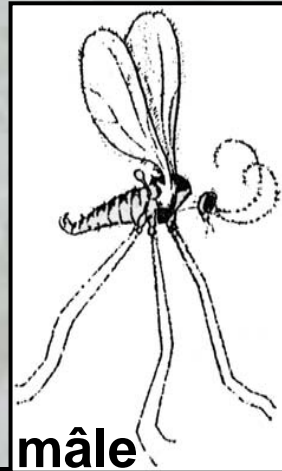
- longueur : 1,5 mm
- couleur : jaune verdâtre pâle
- tête noire
- pièces buccales de type piqueur-suceur
- ailes
  - velues
  - longuement frangées
  - avec peu de nervures

- **1 sous-costale**
- **1 radiale**
- **1 anale bifurquée à l'extrémité**



# DESCRIPTION DE L'ADULTE

- très longues pattes et antennes
- antennes
  - 18 articles simples chez la femelle
  - articles étranglés au milieu chez le mâle sauf les 2 premiers
- pattes : premier article du tarse beaucoup plus court que le second
- abdomen de couleur jaune verdâtre
  - allongé et aminci à son extrémité
  - orné dorsalement de bandes grisâtres
  - présente 8 segments qui se terminent chez la femelle par un oviscapte



# DESCRIPTION DE L'OEUF

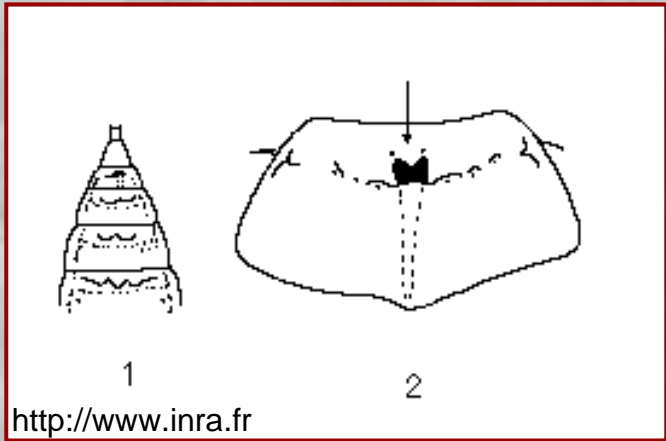


SLFA Neustadt, Rainer Wahl

- **translucide à blanc laiteux**
- **finement réticulé**
- **longueur : 0,3 mm et largeur : 0,08 mm**
- **n'excède pas 0,25 mm**
- **court pédicelle aigu**

# DESCRIPTION DE LA LARVE

- longueur : 2-4 mm
- couleur : jaune pâle transparente
- pièces buccales indistinctes, incapables de mastiquer
- sous le thorax: présence d'une pièce chitineuse très aplatie, large et bilobée, nommée spatula



**1: extrémité antérieure d'une larve de cécidomyie, vue ventralement.**

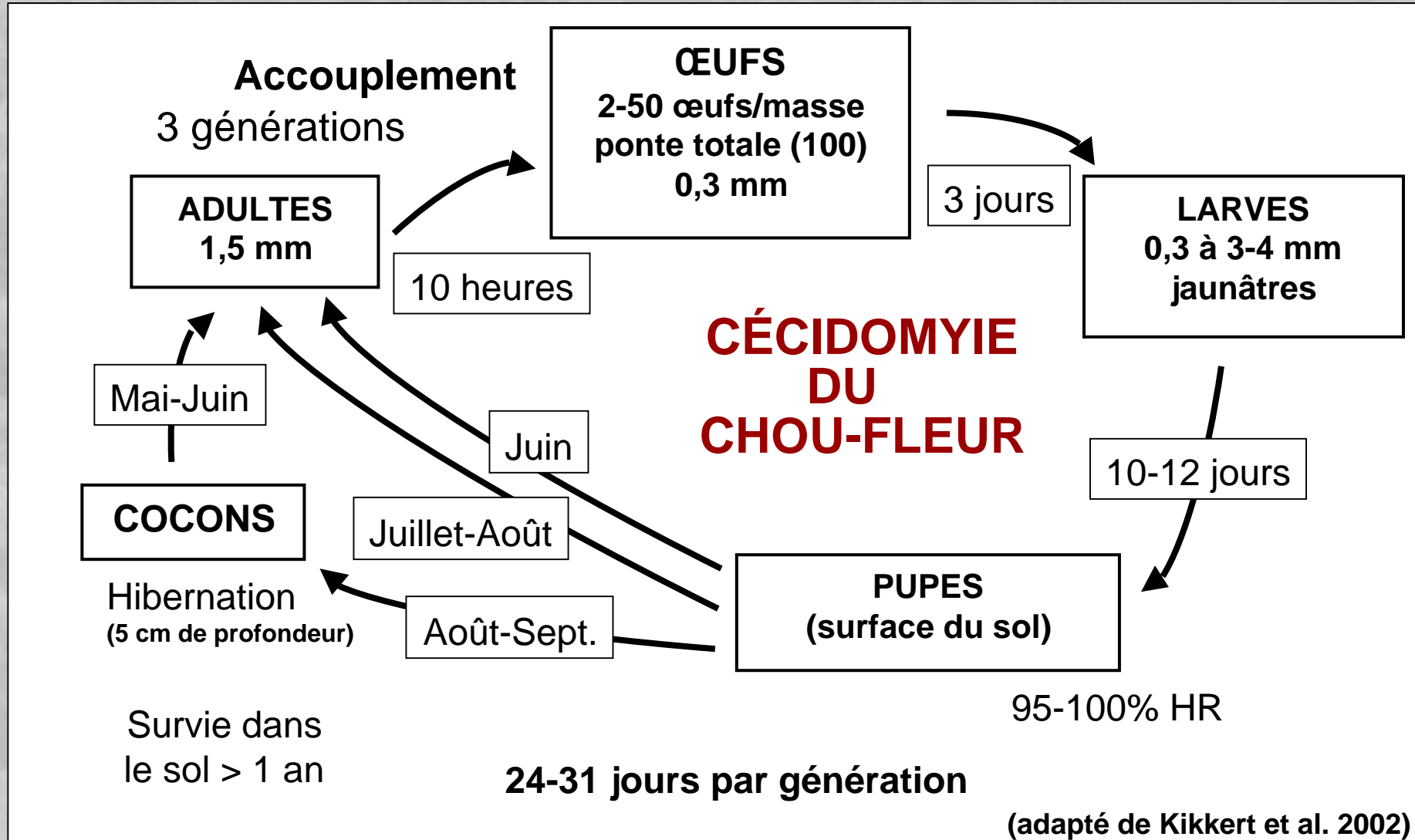
**2: face ventrale du prothorax montrant la spatule sternale (flèche).**



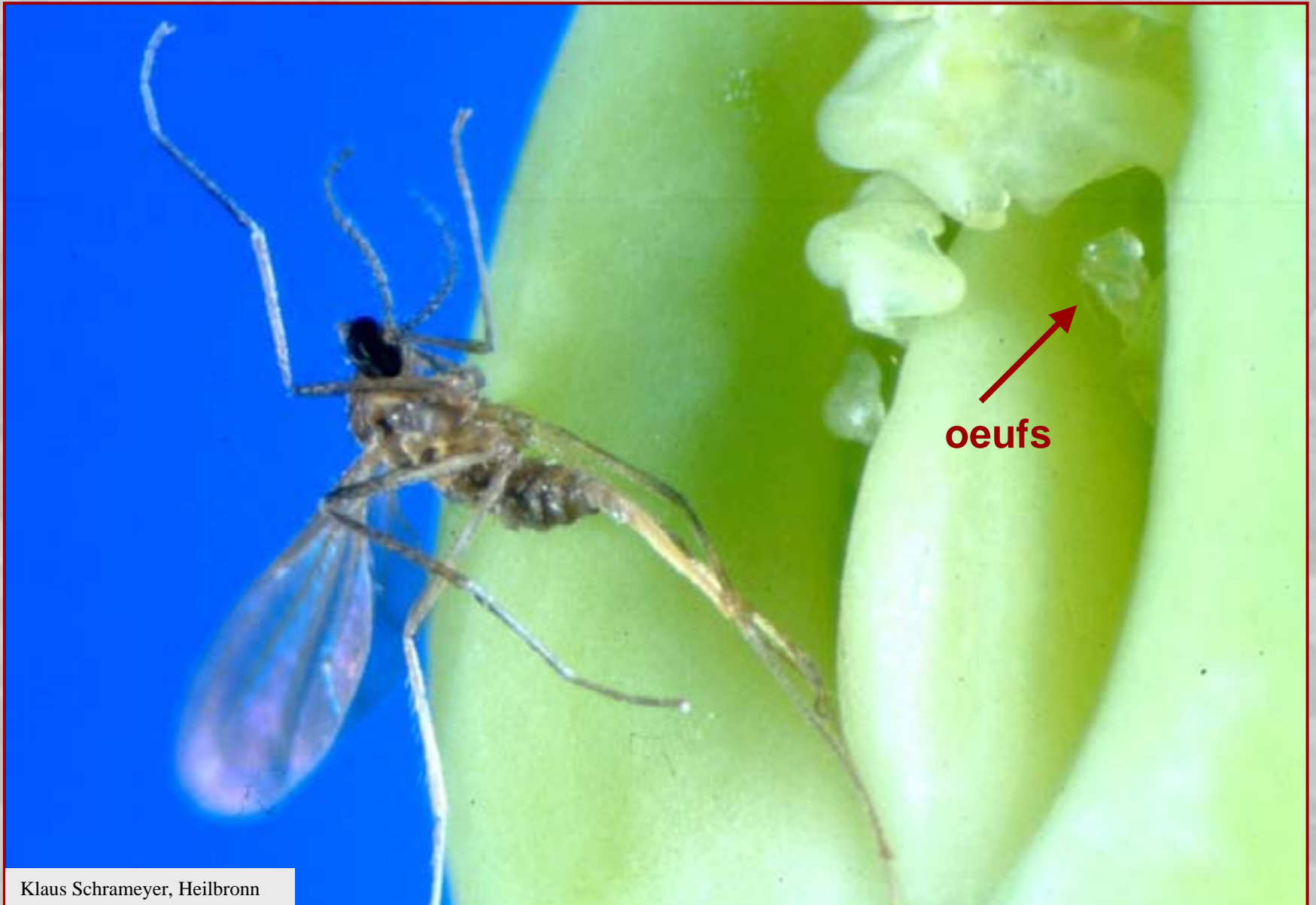
# CYCLE VITAL



# CYCLE VITAL



# Ponte





# ENNEMIS NATURELS

- DIPTÈRES
  - Empididae



- HYMÉNOPTÈRES
  - Chalcididae
  - Proctotrupidae
  - Platygasteridae
    - *Platygaster* sp.
    - *Synopeas* sp. 1
    - *Synopeas* sp. 2



# SYMPTÔMES ET DOMMAGES

Résultat direct de l'alimentation des larves  
produisant une sécrétion

- qui détruit la surface des tissus
- liquéfie le contenu des cellules



# SYMPTÔMES ET DOMMAGES

## VARIABLES SELON :

- les conditions climatiques
- la plante-hôte (espèce et cultivar)
- le stade de développement de celle-ci

**ATTENTION!** Les plants nouvellement ou légèrement infestés peuvent être asymptomatiques

# QUELQUES SYMPTÔMES

**Choux borgnes - Tissus liégeux - Feuilles déformées**



# QUELQUES SYMPTÔMES

Domage sur inflorescence de brocoli



# QUELQUES SYMPTÔMES

Brocoli borgne



# QUELQUES SYMPTÔMES

Brocoli avec cicatrices brunes



Brocoli avec pétiole renflé et déformé



# QUELQUES SYMPTÔMES

Brocoli





# QUELQUES SYMPTÔMES

Chou à pommes multiples



OMAFRA 2003

Chou vert: feuilles intérieures chiffonnées



OMAFRA 2003

# QUELQUES SYMPTÔMES

Galle sur un jeune plant



Point végétatif renflé et déformé



SLFA Neustadt, Josef Schlaghecken, 13.06.2000, Schifferstadt

# QUELQUES SYMPTÔMES

Inflorescence de brocoli développée irrégulièrement



# QUELQUES SYMPTOMES

Plant de brocoli à tiges multiples



# SYMPTÔMES ET DOMMAGES

## ATTENTION!

**certains symptômes de plants borgnes (blindness)  
semblables à ceux causés par d'autres facteurs:**

- **températures froides printanières : dommages par le gel (inflorescence prématurée)**
- **carences minérales (bore ou molybdène) sur jeunes plants**
- **blessures causées par les herbicides hormonaux**
- **variabilité génétique des semences**
- **stress dû à la chaleur (montée à graines)**