



Couper votre semence ou la planter entière?



**SOUTHERN
POTATO CO**

| *Growing partnerships.*



Pourquoi?

- Recherchez des méthodes de production réalistes pour augmenter efficacement nos rendements et gérer le risque de production.



| *Growing partnerships.*





Essais sur la ferme

- Évaluer la différence de rendement de semences de différents calibres
- Déterminer s'il est économique de planter des semences sans les couper
- Évaluer la rentabilité de la plantation de semences entières de gros calibre
- Prouver les avantages à nous-mêmes et aux clients
- Créer des budgets pour des améliorations continues des immobilisations



Aperçu de l'essai

- Trois variétés testées (Satina, Pearl Dakota, Norland)
- Différents calibres de semence: 30-38mm (sauf Norland), 38-55mm, 55-80mm, 55-80mm coupé
- Chaque calibre de semence plantée à la main à 10 pouces d'espacement. 2x rangées de chaque calibre sur chaque variété
- Les semences de chaque essai ont été pesées pour déterminer le coût des semences par acre

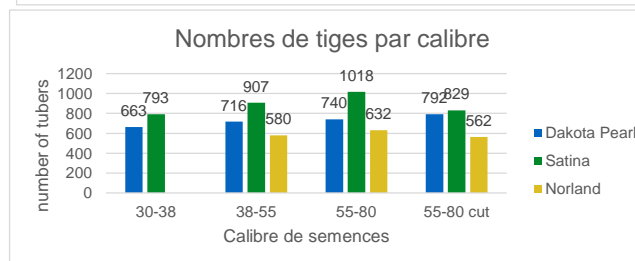
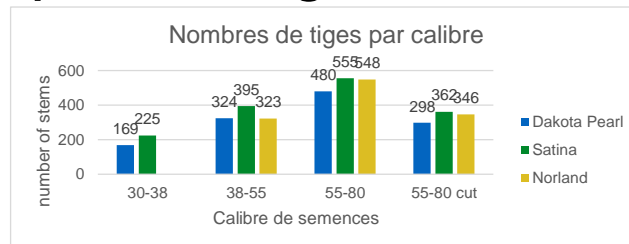
| *Growing partnerships.*

Observations

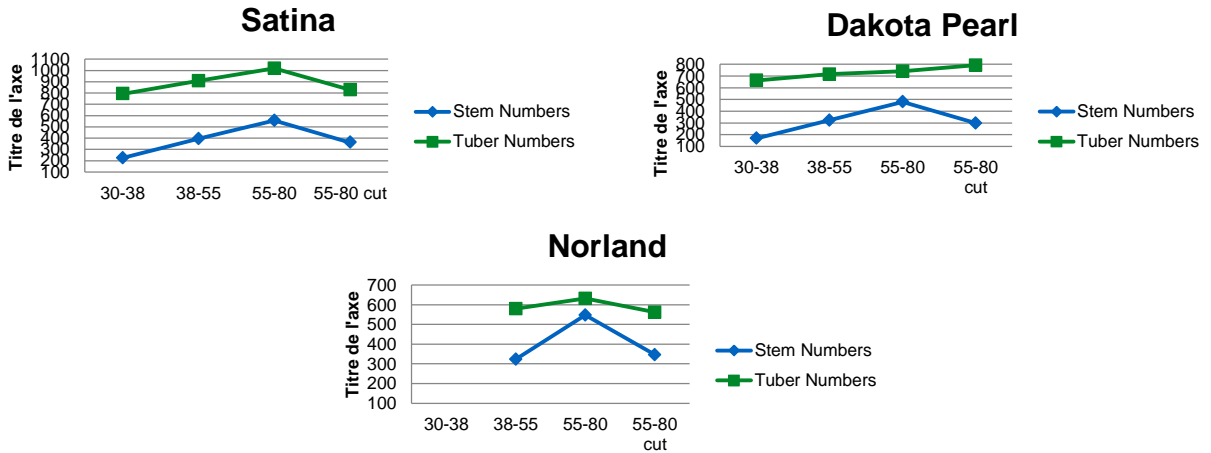
- Émergence
 - 100 % d'émergence sur tous les essais à l'exception de la Satina coupé (69/72). Presque aucune pourriture des semences
- Compte de tiges / compte de tubercules
- Rendement / calibre des tubercules
- Coût des semences / acre et coût brut des semences de retour

Growing partnerships.

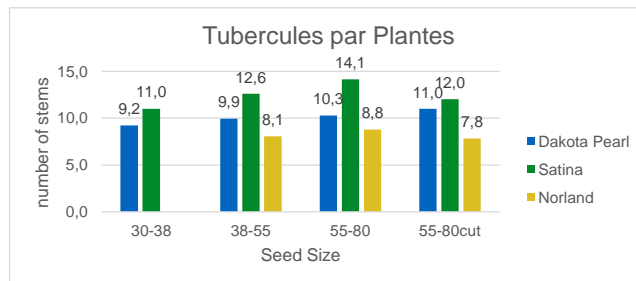
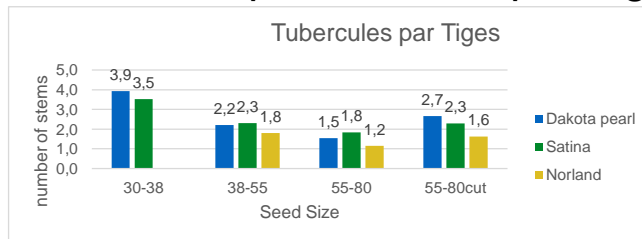
Compte de Tiges / Tubercules



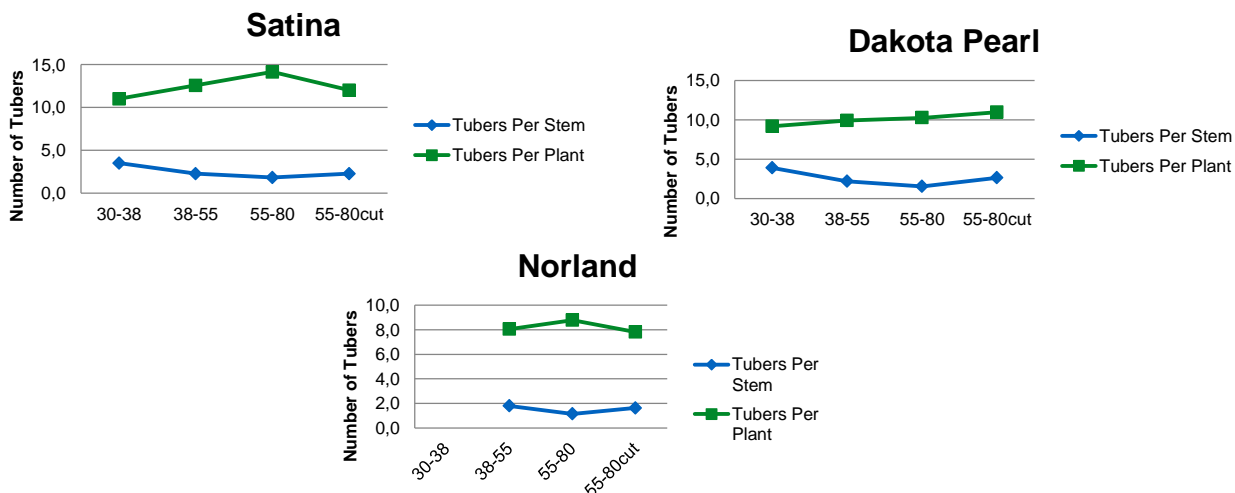
Compte de Tiges / Tubercules



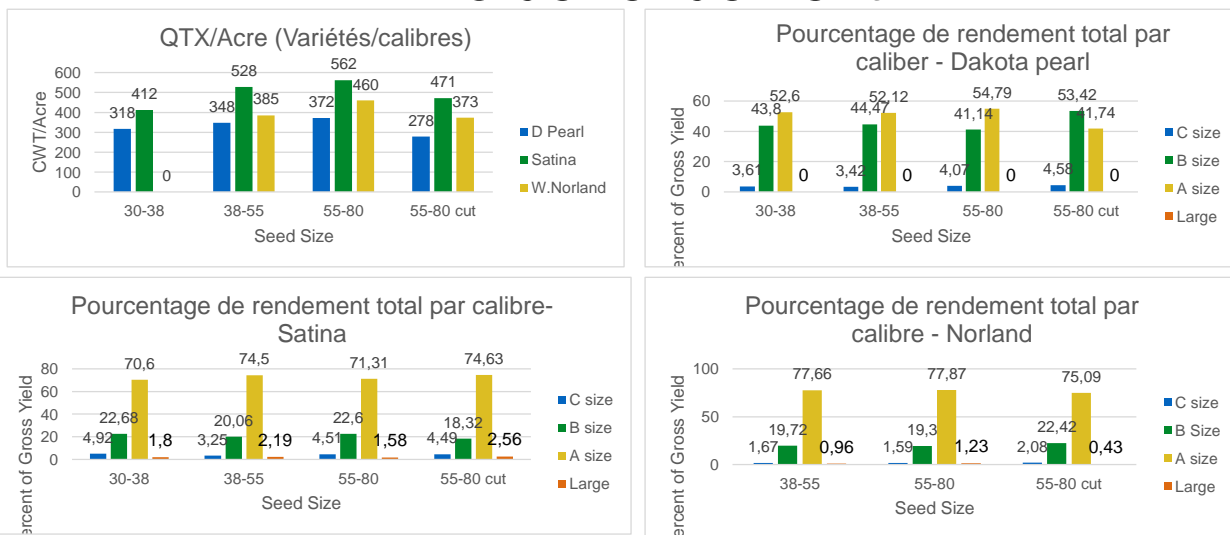
Tubercules par Plante et par Tige



Tubercules par Plante et par Tige



Info de rendement



Économies

- Coût des semences - utilisé 19,50 \$ / qt pour les semences coupées et 23,00 \$ / qt pour les semences entières
- Le profil a été dimensionné et on suppose 20 % de rebuts
- Calibre C 50 \$ / qt, Calibre B 8\$ / qt, Calibre A 20\$ / qt, Grosse 10 \$ / cwt

| Growing partnerships.

Dakota Pearl

Calibre	Poids (oz)	qt/Ac	Coût/Ac	Rendement Brut	Revenu (après semences)
30-38mm	1.5	16.3	\$ 375.71	317.5	\$ 3,644.75
38-55mm	2.5	26.9	\$ 618.94	348.5	\$ 3,754.72
55-80 entière	5.3	57.4	\$ 1,319.14	372.0	\$ 3,527.29
55-80 Coupé	2.6	28.0	\$ 545.99	278.4	\$ 2,805.38

| Growing partnerships.

Norland

Calibre	Poids (oz)	qt/Ac	Coût/Ac	Rendement Brut	Revenu (après semences)
38-55	2.8	30.2	\$ 694.64	384.7	\$ 4,858.04
55-80 Entière	5.0	54.0	\$ 1,241.22	459.6	\$ 5,390.90
55-80 Coupé	2.5	27.5	\$ 536.08	373.1	\$ 4,803.18

| Growing partnerships.

Satina

Calibre	Poids (oz)	qt/Ac	Coût/Ac	Rendement Brut	Revenu (après semences)
30-38 mm	1.00	10.8	\$ 249.36	411.8	\$ 5,869.95
38-55 mm	2.38	25.9	\$ 595.56	527.8	\$ 7,150.53
55-80 Entière	5.96	64.9	\$ 1,491.69	562.0	\$ 6,818.79
55-80 Coupé	2.71	29.5	\$ 574.77	470.9	\$ 6,543.36

| Growing partnerships.

Expérience réelle

- En 2015, nous avons planté 3 variétés où nous avons séparé la semence coupée de la semence entière.
- Un champ avait environ 50 % de pourriture dans les semences coupées (Norland).
- Un champ avait une différence notable entre les semences entières et coupées, mais encore acceptable dans la semence coupée.
- Les planteurs ont eu des problèmes avec le pontage des semences et des rangées non plantées correctement avec les semences coupées seulement.

| *Growing partnerships.*

Performance du Planteur

- ❑ Performance du planteur pour semences entières 11 pouces ciblé, 3 mph
 - 100 % de la population ciblé, 87 % +/- 3 pouces d'espacement ciblé, 2 % doubles, 1 % manques
- ❑ Performance du planteur pour semences coupées 10 pouces ciblé, 3 mph
 - 93 % de la population ciblé, 82 % +/- 3 pouces d'espacement ciblé, 3 % doubles, 4 % manques

| *Growing partnerships.*



Différence de rendement

- Le nombre de plantes a été réduit de 10 % dans les semences coupées
- 5x10 pieds de rang récolté pour semences entières et coupées
- Rendement semence entière
 - 478 qt/acre
- Rendement semence coupée
 - 408 qt/acre

| *Growing partnerships.*

Prochaines Étapes?

- Différences de variétés?
- Espacement dans le rang?
- Essais pour 2016