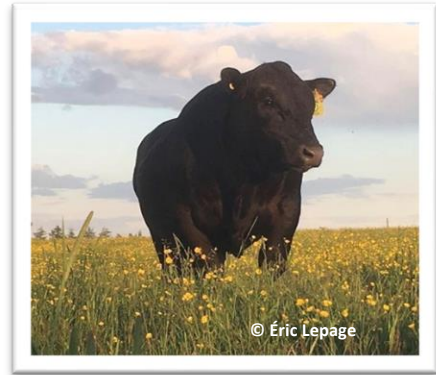


La saison des ventes de taureaux : des étapes incontournables pour faire le bon choix

Éric Lepage, agronome, conseiller aux entreprises, Direction régionale de la Gaspésie-Îles-de-la-Madeleine, ministère de l'Agriculture, des Pêcheries et de l'Alimentation (MAPAQ)

Nous voici en janvier et l'hiver bat son plein. Les Fêtes sont maintenant derrière nous et l'hiver bat son plein. Alors que certains profitent des plaisirs de l'hiver, les passionnés de génétique attendent plutôt la saison des ventes de taureaux. C'est ce moment de l'année où les éleveurs québécois offrent le résultat de leur travail, de leur flair, de leur expertise et de leurs investissements. Les éleveurs commerciaux, quant à eux, font des choix qui risquent de modifier et d'améliorer leur troupeau de façon durable. Voici quelques éléments à prendre en considération pour en profiter pleinement.



Savoir ce que l'on cherche

Il existe plusieurs races de bovins de boucherie, chacune ayant des caractéristiques différentes. Au sein d'une race, il y a une grande variabilité. Afin de cibler les bons sujets, l'acheteur de taureau doit notamment décider si celui-ci produira des femelles de remplacement ou non, déterminer quels sont les besoins de son marché et identifier quelles caractéristiques génétiques il désire conserver ou améliorer dans son cheptel. Il doit également faire une analyse honnête des ressources dont il dispose à la ferme et cibler des sujets qui s'agencent bien avec ses ressources. Par exemple, un éleveur qui a moins de temps pour surveiller les vêlages devrait être plus enclin à céder un peu de performance pour gagner un peu plus de facilité au vêlage.

Établir une relation de confiance avec l'éleveur

Le producteur de race pure est la personne la mieux placée pour parler de son programme d'élevage. Il connaît sa race, les sujets de son troupeau, leurs forces et leurs faiblesses, et les raisons des choix génétiques à la base des sujets qu'il met en marché. Il doit être un bon conseiller

pour l'acheteur potentiel. Ce dernier devrait se sentir en confiance et bien informé au moment de l'achat. Cela va sans dire que la transparence et l'honnêteté de part et d'autre favorisent l'établissement d'une relation à long terme.

Profiter de la vigueur hybride (ou hétérose)

Le croisement permet d'aller chercher des caractéristiques complémentaires dans plusieurs races, par exemple la facilité de vêlage d'une race et l'aptitude laitière d'une autre. Il favorise aussi la transmission d'une plus grande variété de gènes à la progéniture. Ce brassage de gènes favorise l'amélioration de la productivité par rapport à la moyenne des parents, spécialement pour des caractères plus lents à améliorer par la sélection génétique comme la fertilité, la longévité et l'immunité. La vigueur hybride est souvent sous-exploitée, quoique très peu coûteuse. L'achat d'un taureau peut représenter une occasion d'améliorer le schéma de croisement d'une entreprise commerciale et de profiter davantage de la vigueur hybride.

La conformation, la base d'un achat durable

Peu de concessions devraient être faites sur la conformation d'un taureau. Le père, le grand-père maternel et l'arrière-grand-père maternel représentent 87,5 % de la génétique d'un sujet. Le taureau doit présenter une bonne musculature, et encore plus s'il est utilisé en croisement terminal. La circonférence scrotale doit être adéquate. Les pieds et les membres doivent être solides et présenter de bons aplombs. Les onglons doivent être droits et larges; les pieds, avoir suffisamment de talon. En outre, le taureau doit montrer une belle profondeur et largeur de corps, indiquant une aptitude à bien performer sur une ration fourragère. Il est aussi intéressant de s'attarder à la mère du taureau, notamment pour observer sa docilité et la conformation de son pis. La stature du taureau influence grandement le poids des femelles d'élevage qu'il engendre, tout comme le poids de finition des bouvillons. L'acheteur doit donc trouver le bon compromis en fonction de son usage principal (la production de femelles de remplacement maternelles nécessitant peu d'interventions humaines et consommant peu d'aliments, ou la production de veaux et de bouvillons avec une bonne croissance, un bon poids carcasse et un bon rendement en viande).

La qualité et l'équilibre des données

Un éleveur sérieux et consciencieux devrait être en mesure de fournir à l'acheteur des données sur les performances des sujets qu'il élève. À cet égard, les écarts prévus chez les descendants (EPD) et les comparaisons entre les races (CER), aussi appelé *Across Breed Comparison* (ABC), représentent des mesures généralement fiables et intéressantes pour plusieurs caractères d'importance économique. Toutefois, il faut se rappeler que les EPD/ABC demeurent des prévisions qui peuvent varier dans un intervalle plus ou moins grand. Plus il y a de répétabilité dans les données, moins les résultats varient. À l'inverse, moins il y a de répétabilité, plus les résultats peuvent varier, à la baisse comme à la hausse. Les valeurs des EPD/ABC évoluent et se précisent dans le temps, à mesure que des données supplémentaires sont reliées au sujet (performances du sujet et de sa progéniture, test génomique). Lors de l'analyse des EPD, il faut se rappeler la raison menant à l'acquisition du taureau et pondérer l'importance accordée à chaque caractère en fonction de cette raison. Si le taureau est destiné à produire des femelles de reproduction, il est pertinent de mettre un peu plus l'accent sur des caractères maternels, qui favorisent la facilité d'entretien et l'autonomie. Pour une utilisation terminale, l'accent devrait être mis sur les performances. Il est toutefois préférable de trouver un équilibre entre les caractères que de viser le coup de circuit pour un seul ou quelques caractères.

Les différentes sources d'information

L'acheteur a accès à plusieurs sources d'information pour se renseigner :

- L'éleveur;
- Les données et différents rapports du Programme d'analyse des troupeaux de boucherie du Québec, par l'éleveur s'il y participe;
- Les [rapports du centre d'élevage bovin](#) ou des évaluations à la ferme si le taureau a été soumis à de telles évaluations, qui sont publics, sur Agri-Réseau;
- Les données provenant des associations de races, qui ont des moteurs de recherche publics, avec tatouage, enregistrement ou nom du taureau :
 - [Angus](#)
 - [Hereford](#)

- [Charolais](#)
- [Limousin](#)
- [Shorthorn](#)
- [Simmental](#)

Être préparé pour la vente

Beaucoup de ventes de taureaux se réalisent par encan ou transaction directe. Si vous êtes acheteur, voici quelques conseils :

- ciblez les sujets qui correspondent à vos besoins et collectez de l'information sur eux auprès de plusieurs sources avant la vente. Évitez de faire un achat spontané si vos choix ne sont plus offerts.
- Lorsqu'il s'agit d'une vente par encan, entrez en contact avec l'éleveur quelques jours à l'avance pour discuter avec lui et prendre des informations complémentaires à vos recherches.
- Si vous en avez la chance, allez voir les taureaux directement sur place et vérifiez s'ils correspondent à vos critères. Une visite à la ferme vous permet aussi de voir les parents des taureaux.

N'hésitez pas à demander l'avis ou les conseils d'une personne de confiance. Il est toujours intéressant de comparer ou de valider ses choix. Mais n'oubliez pas de vous faire confiance, car c'est vous qui vivrez avec le résultat. Bonne saison!