

Stéphane Guay

Ferme Guayclair inc.





Membres de la famille



Haut : Stéphane et Étienne

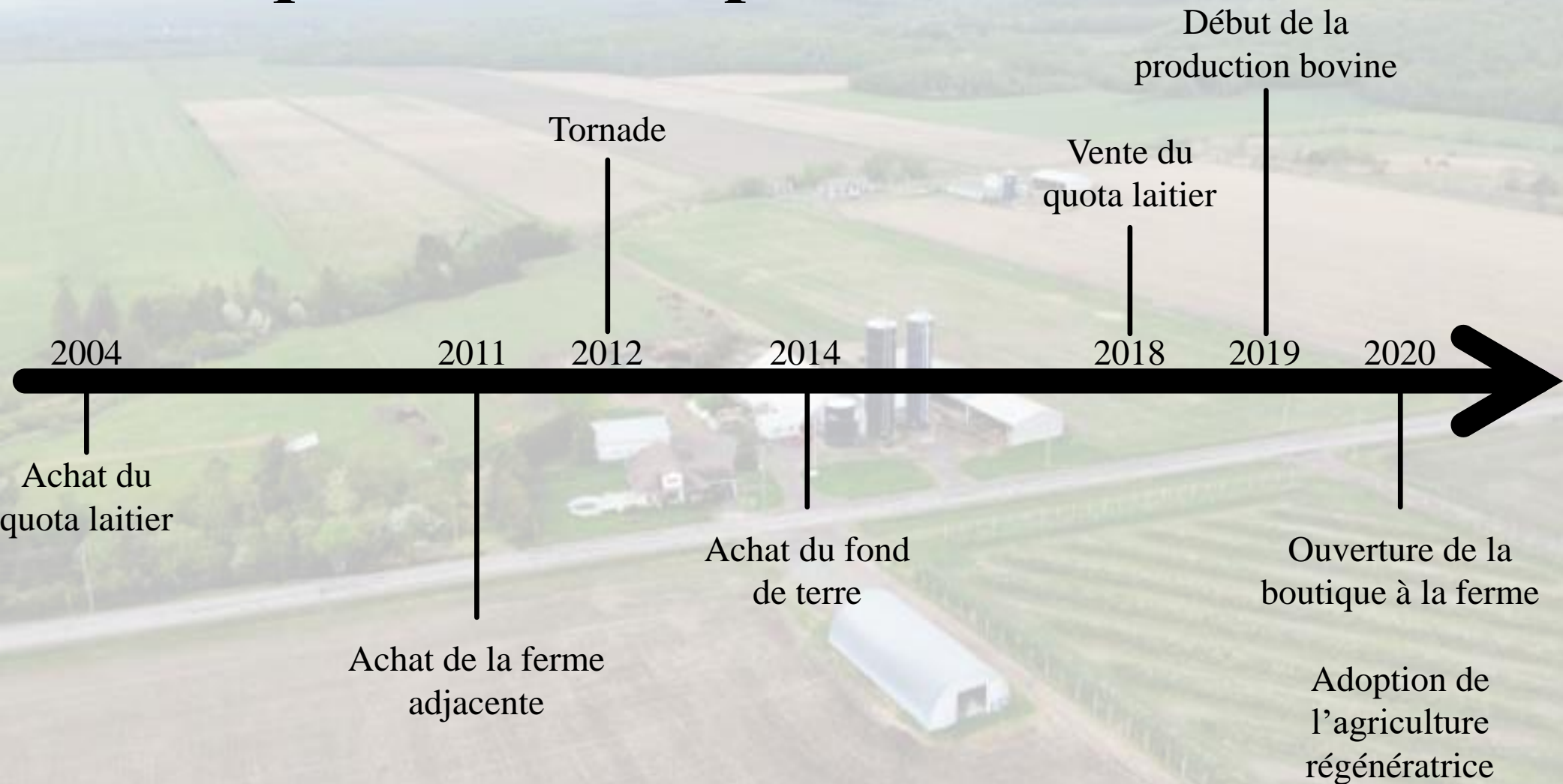
Bas : Julie

Absent de la photo : Lou

Source photo : Studio Van Gulick



Historique de l'entreprise



Principes de l'agriculture régénérative

- Réduire au maximum le travail du sol;
- Augmenter la biodiversité;
- Laisser le sol couvert en permanence;
- Avoir des racines vivantes le plus longtemps possible;
- Diminuer l'utilisation des pesticides et des engrais de synthèse;
- Faire pâturer les animaux dans les champs.

Plan de culture 2022

An aerial photograph of a large farm. The foreground shows a dirt road and a long, white, arched structure, possibly a covered walkway or a long shed. In the middle ground, there are several farm buildings, including a large red barn and several tall, cylindrical silos. The background is dominated by vast, flat agricultural fields in various shades of green and brown, stretching towards a distant treeline under a clear sky.

- Pâturage (119 acres) → Pâturages permanents (74 acres)
→ Pâturages annuels (36 acres)
→ Pâturages sacrifices (9 acres)
- Foin (65 acres)
- Soya (144 acres)
- Blé (45 acres)
- Maïs-grain (23 acres)



Pâturages annuels

Pâturages annuels : les avantages

- Allonger la saison de pâturage;
- Permettre l'établissement de pâturages pérennes;
- Améliorer les rendements des pâturages moins productifs (grâce à un sur-semis);
- Stimuler la croissance des espèces vivaces de ces pâturages;
- Stimuler la biodiversité (insectes pollinisateurs, oiseaux...);
- Produire du fourrage d'urgence.

Il faut choisir les espèces selon...

- ses besoins;
- le moment de l'implantation, donc la période de croissance restante;
- les équipements disponibles pour le semis;
- le type de sol et de drainage.

Il ne faut pas hésiter à faire des tests, la meilleure méthode est celle des essais et erreurs.

Quelques espèces annuelles

	Saison chaude	Saison froide
Graminées	Sorgho-soudan , herbe de soudan, millet perlé, millet japonais, maïs	Blé, avoine, seigle, triticales, orge, ray-grass annuel
Légumineuses	Cowpeas, lablab, crotalaire, soya, lespedeza annuel	Pois, féverole, vesce commune, trèfles annuels

- Brassicacées (auparavant nommées crucifères) : moutarde, radis fourrager, navet fourrager, kale
- Plantes d'autres familles : tournesol, phacélie, sarrasin

Mélange de printemps utilisé à la ferme

- Semis à un taux de 75 kg/ha aux mois d'avril et mai
- Coût de revient de 92 \$/acre (équivalent à 0,73 \$/jour/tête pour 42 bouvillons sur 3 rotations)



Mélange de printemps utilisé à la ferme

Composition du mélange

- 43% Pois Fourrager
- 35% Avoine
- 10% Tournesol
- 5% Vesce commune
- 4,5% Trèfle incarnat
- 2,5% Radis daikon





Mélange d'automne utilisé à la ferme

- Semis après la récolte de blé à un taux de 75 kg/ha
- Coût de revient de 160 \$/acre (équivalent à 2,86\$/tête/jour pour 42 bouvillons)
- Composition du mélange
 - 35% Avoine
 - 15% Millet perlé
 - 10% Féverole
 - 10% Lablab
 - 10% Pois jaune
 - 10% Phacélie
 - 5% Crotalaire
 - 5% Sarrasin



A misty landscape with a green field in the foreground and a forest of trees with autumn foliage in the background. The text "Des questions?" is centered in the middle of the image.

Des questions?



Pâturages de légumineuses

Pâturages de légumineuses

- Avantages :
- Augmenter le pourcentage de protéine du pâturage
 - Fixer l'azote de l'air dans le sol (ce qui est bénéfique aux graminées)
 - Hausse du gain de poids journalier des animaux

- Désavantages :
- Risque de ballonnement (météorisation)
 - Temps d'attente plus long, au printemps, avant de faire paître les animaux



Comment prévenir le ballonnement?

Les pâturages sont souvent exempts de légumineuses afin de prévenir les pertes animales. Cependant, des solutions existent pour prévenir le ballonnement.

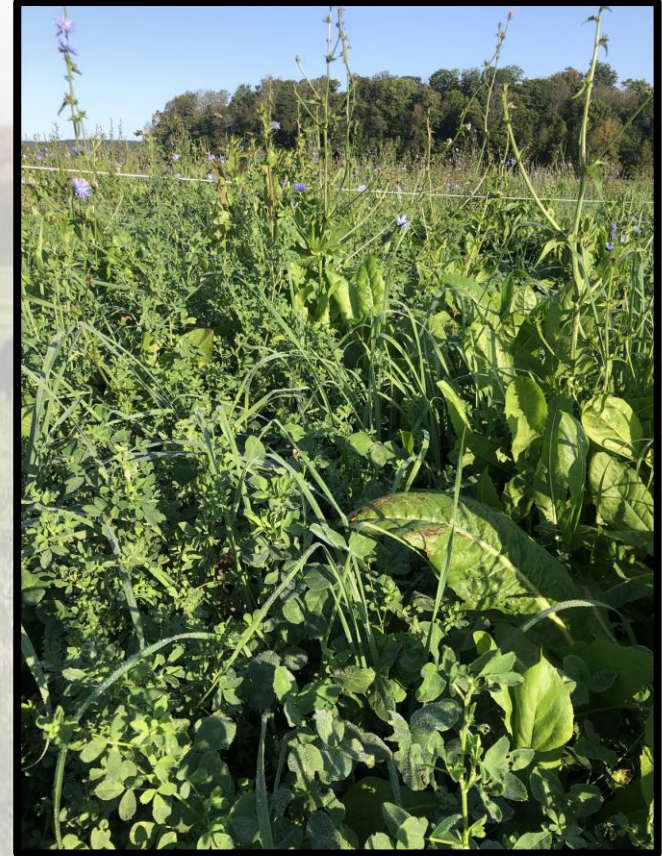
- Planter des graminées;
- Planter des espèces à haute teneur en tanins (chicorée, lotier, sainfoin...);
- Faire paître les animaux lorsque les légumineuses sont au stade de la floraison;
- Effectuer les rotations de pâturages en après-midi;
- Élever des animaux plus résilients;
- Fournir des additifs alimentaires aux animaux (Rumensin...).

Mélange permanent utilisé à la ferme

- 10 kg/ha de sainfoin
- 6 kg/ha de trèfle rouge
- 6 kg/ha de lotier
- 2 kg/ha de luzerne
- 2 kg/ha de trèfle blanc
- 1 kg/ha de chicorée
- 1 kg/ha de plantain
- 3 kg/ha de fétuque élevée
- 3 kg/ha de brome inerme
- 2 kg/ha de dactyle
- 1 kg/ha de pâturin



(Plantain fourrager)



(Chicorée, lotier, luzerne et trèfle)

A herd of cows of various colors (brown, black, white) is grazing in a lush green field. In the background, there is a line of trees with autumn foliage in shades of yellow and orange, set against a backdrop of a cloudy sky. The overall scene is a peaceful rural landscape.

Des questions?

Conclusion

Peu importe les pratiques que vous voulez adopter, entourez-vous de gens qui y croient et qui vous aideront à atteindre votre but.

