



Rapport annuel 2021-2022




CONSORTIUM
DE RECHERCHE SUR
LA POMME DE TERRE
DU QUÉBEC

financé par:

 PARTENARIAT
CANADIEN pour
l'AGRICULTURE

Canada Québec  

Merci à nos partenaires

Le CRPTQ tient à remercier chaleureusement tous ses partenaires et collaborateurs pour leur confiance et leur appui au cours de la dernière année. Les nombreux producteurs et productrices de pommes de terre du Québec participant aux comités et aux projets de recherche assurent l'évolution du secteur et de cette entité qu'est le consortium. Leur contribution est inestimable et représente un réel gage de succès.



Les Producteurs
de pommes de terre
du Québec

== PARTENARIAT
== CANADIEN pour
== L'AGRICULTURE

Canada Québec



2021-2022 en quelques chiffres...

Plus de
1700 clones
in vitro maintenus en banque

Plus de
250 croisements
réalisés en serres

Plus de
10 000 graines
obtenues, sources
de nouvelles variétés

Plus de
3 000 analyses
PCR effectuées afin de dépister
des gènes de résistance
contre le PVY, le nématode
à kyste doré et le mildiou

Plus de
8 400 variétés et
3 200 parcelles
en essais

Épuration par
chimio-thermothérapie de
7 variétés
dont 3 ont été certifiées

Contribution financière
de 1 035 157 \$ dans

18 projets
de recherche totalisant,
avec les autres programmes
de financement,
un investissement total de
9 923 148 \$

Effet de levier de 9
du Programme de recherche
du CRPTQ (1 \$ privé génère
9 \$ d'argent public)

Plus de
90 collaborateurs
provinciaux, canadiens et
internationaux impliqués dans
des projets et collaborations.

Mot du président

Je suis très heureux de profiter de cette tribune afin de souligner l'excellent travail de l'équipe du CRPTQ et de présenter quelques faits saillants de l'année écoulée.

Soulignons entre autres que l'équipe de permanents s'est enrichie avec l'arrivée en poste de Pierre-Armand Cophy (technicien administratif), Amina Abed (phytogénéticienne) et Stéphanie Gervais (agronome terrain). Bienvenue à tous!



Parmi les moments forts de la dernière année, soulignons la visite de deux ministres du gouvernement du Québec, soit M. André Lamontagne, ministre de l'Agriculture, des Pêcheries et de l'Alimentation et de M. Jonathan Julien, ministre responsable de la région de la Côte-Nord. Nul doute qu'ils furent à même de constater le développement du Consortium et leur présence témoignent de son importance pour le gouvernement.

En ce qui concerne les principales activités du CRPTQ, soulignons entre autres :

- Les résultats issus du projet « Promotion de la recherche en agriculture sur la Côte-Nord et préservation de la biosécurité »:
 - Les variétés Kalmia et Rubiconde sont productives sous régie biologique;
 - Trois (3) autres variétés étant résistantes au mildiou sont prêtes pour la commercialisation et d'intérêt pour les zones de culture protégée;
- Les essais régionaux se sont poursuivis avec le Carrefour industriel et expérimental de Lanaudière (CIEL).

Le CRPTQ démontre de plus en plus qu'il est devenu un joueur incontournable pour le développement de la production de la pomme de terre au Québec. Il doit cependant faire face à deux défis importants, soit celui d'assurer son financement tant privé que public et de contribuer concrètement à l'amélioration de la diffusion et de la valorisation des résultats de recherche et des essais variétaux. Les producteurs et productrices de pommes de terre auront toujours besoin de solutions novatrices pouvant leur permettre de mieux s'adapter aux changements climatiques, aux conditions extrêmement volatiles des marchés et à leurs coûts de production.

Bonne continuité au CRPTQ et bonne saison de récolte.

Clément Lalancette, président

Mot du directeur général

Résilience

Comme plusieurs organisations, le CRPTQ a fait face à un marathon sanitaire depuis 2020. Cela a exigé une grande adaptabilité de la part des employés. Mes premiers mots vont à l'équipe qui a continué à performer au travail de façon exemplaire et avec professionnalisme afin de répondre aux attentes des partenaires. Merci pour votre engagement et votre résilience. Aussi, au cours de l'année l'équipe a accueilli 3 nouveaux membres, Mme Amina Abed, Mme Stéphanie Gervais et M. Pierre-Armand Cophy, encore bienvenue à vous.



La modernisation des infrastructures de l'organisation fait partie de son plan stratégique. Après que le MAPAQ eut renouvelé le système de ventilation des laboratoires (20-21), un très grand pas a été franchi au cours de l'année. En mars '22, le MAPAQ déposait un Plan directeur de maintien d'actifs visant la remise à neuf des installations et ce, pour un montant de près de 5 M \$. Ces investissements permettront la mise à niveau des infrastructures et la reconstruction de bâtiments selon les normes actuelles. De cette manière, l'organisation sera dotée d'installations plus adaptées aux besoins actuels, ce qui améliorera la qualité de vie du personnel et favorisera l'embauche de personnel hautement qualifié. Je tiens donc à saluer l'implication soutenue du MAPAQ dans ce volet majeur.

Par ailleurs, le programme de recherche collaborative, l'Accélérateur d'innovation, poursuit sa mission de « connecter » le monde scientifique aux enjeux des producteurs. Ce programme de recherche indépendante et publique, unique en son genre, a permis de générer plus de 9 M \$ en retombées de recherches pour la filière pomme de terre avec un effet de levier de plus de 9 (1 \$ privé génère 9 \$ d'argent public). Grandement satisfaits de cette 1^{ère} entente de financement venant de s'achever, le CRPTQ et Les PPTQ ont débuté la recherche de nouveaux partenaires financiers afin de recapitaliser le fonds.

En terminant, je remercie les partenaires financiers du CRPTQ, soit le MAPAQ, les Producteurs de pommes de terre du Québec, le ministère des Affaires municipales et de l'Habitation et La Financière agricole du Québec, pour leur précieux soutien à la recherche appliquée. Merci également aux membres du conseil d'administration pour leur soutien, engagement et précieux conseils afin de faire grandir le CRPTQ.

Michael Cosgrove, directeur général



Conseil d'administration

Clément Lalancette

Président

Fred Tremblay

(remplacement d'Alexandre Bolduc)

Vice-président, Patate Lac-Saint-Jean

Audrey Boulianne

Trésorière, Québec Parmentier

Laure Boulet

Représentante du Conseil de recherche

Denis Cardinal

Comptable agréé

Julien Normand

(remplacement de Serge Deschênes)

Observateur, Municipalité de Pointe-aux-Outardes

Francis Desrochers

PPTQ

Marie-Hélène Déziel

Observatrice, MAPAQ

Yvon Forest

Observateur, MAPAQ

Michelle Flis

(remplacement de Nathalie Morin)

PPTQ

Yves Laurencelle

Représentant Côte-Nord

Vacant

Secteur transformation et distribution

Conseil de recherche

Le rôle du Conseil de recherche est de recommander au conseil d'administration des priorités de recherche, de même que des projets de recherche à financer. Le conseil de recherche est composé de douze membres, régis par la Charte du Programme de recherche du CRPTQ, étant des représentants des organismes suivants.



Représentants

Agriculture et Agroalimentaire
Canada (AAC)

1

Agronome consultant
en production végétale

1

Agronome spécialiste de
la pomme de terre

1

Centre de référence en
agriculture et agroalimentaire
du Québec (CRAAQ)

1

La Financière agricole
du Québec (FADQ)

1

Ministère de l'Agriculture, des
Pêcheries et de l'Alimentation
du Québec (MAPAQ)

1

Syndicat des producteurs
de pommes de terre
du Québec (PPTQ)

5

Représentant de l'industrie de
la transformation – Yum Yum

1

Équipe

Direction

Michael Cosgrove, ing.f., MBA

Directeur général

Sylvie Martel

Pierre-Armand Cophy

Techniciens administratifs

Recherche

Stéphanie Devost

Nancy Martel

Aides-techniciennes de laboratoire



Nicole Fournier, B.Sc.A.

Technicienne et responsable du laboratoire

Isabelle Marquis, agr.

Coordonnatrice à la recherche et aux partenariats

Kristine Naess, Ph.D

*Responsable du
développement variétal*

Amina Abed, Ph.D

Phytohénéticiennes

Terrain

Stéphanie Gervais, agr.

(remplacement
de Manon Lachaine)

Agronome

Christine Bélanger

Jeannette Ross

Jean-Philippe Sinclair

Nancy Maltais (chef d'équipe)

Philippe Morneau

Violaine Ross (directrice terrain)

Yolande Morin

Ouvriers/ères agricoles



Jean Sinclair

Mécanicien



Partenaires

AAC • ACIA • Adalia • Agriboréal Service-Conseil • Agricultural Certification Services • Agri-loc Inc. • Agrinova • Akua nature • Biopterre • Brome Compost Inc. • Cavendish Farms • CCH • CECPA • CEDFOB • CEGEP de Trois-Rivières • CÉPROCQ • CIEL • Cintech agroalimentaire • Citadelle • CLD Domaine du Roy • Clément Lalancette • Conseil canadien de la pomme de terre • Coopérative de solidarité Gaïa • CRAAQ • CRCHUQ • Créneau d'excellence AgroBoréal • CRIBIQ • CRSNG • Culture G Forest • Denis Cardinal • FADQ • FCI • Ferme Bergeron et Niquet Inc. • Ferme Daniel Blais • Ferme Maxisol • Ferme Philippe Bolduc • Ferme Victorin Drolet inc. • Fermes MVG Inc. • Génome-Québec • GreenLeaf Power • Groupe Agéco • Groupe multiconseil agricole du Saguenay-Lac-St-Jean • Inno fibre • INRS • IQDHO • IRDA • Kemitek • L&S Cranberry L.P. • Laure Boulet • Leahy Orchards • Les Fermes Tri-Jardins Inc. • Les Semences Bouchard Inc. • MAMH • MAPAQ • McCain Foods Limited. • MHPEC • Mitacs • Municipalité de Pointe-aux-Outardes • Ontario Potato Board • Opportuna • Partenaire canadien pour l'agriculture • Patate Lac-Saint-Jean • Patates Dolbec Inc. • Patrice Thibault • Peak of the Market • PEI Potato Board • PGA • Phytodata • Pommes de terre Bérubé Inc. • Pommes de terre Laurentiennes • PPTQ • Progest 2001 • Quali-Ferme • Québec-Parmentier • RIEGO • RLIO • Sani Marc • SCV Agrologie • SEMBEQ • Sème l'avenir • SEMO Côte-Nord • Services-Québec • Triade Marketing • Université Bishop's • Université de Moncton • Université de Sherbrooke • Université Laval • Université McGill • UPA Côte-Nord • UQTR • Whyte's Foods • Yum Yum • Yves Laurencelle

Mission

Accroître la synergie entre les producteurs, les chercheurs et les partenaires de la filière de la pomme de terre en facilitant l'innovation par la recherche et le développement.

Vision

Être reconnu par les producteurs et les acteurs de la recherche comme un accélérateur de recherche et d'innovation pour la filière de la pomme de terre.

Valeurs

Concertation – Expertise – Innovation



L'ACCÉLÉRATEUR, le programme de recherche du CRPTQ

Financé par:



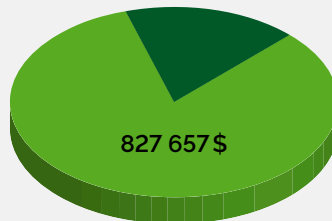
L'ACCÉLÉRATEUR du CRPTQ cofinance des projets de recherche appliquée répondant à des priorités de recherche de la filière de la pomme de terre du Québec. Le volet agroenvironnemental occupe une place dominante au sein du programme de recherche.

Les priorités de recherche de l'Accélérateur sont [disponibles en cliquant ici](#).



Montant investi en agroenvironnement par l'ACCÉLÉRATEUR

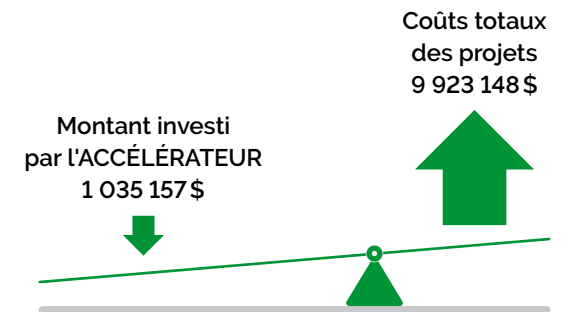
Au sein de la contribution totale de **1 035 157 \$** versée par l'ACCÉLÉRATEUR du CRPTQ dans les **18** projets de recherche, une proportion de **80 %** des projets concerne des priorités de recherche visant l'agroenvironnement et ce, pour un montant correspondant à **827 657 \$**.



Montant investi en agroenvironnement: **80 %**

Effet de levier généré par l'ACCÉLÉRATEUR

Le CRPTQ a investi une somme s'élevant à **1 035 157 \$**, montant ayant permis d'obtenir des contributions d'un montant de **8 887 991 \$** provenant d'organismes de financement complémentaire. Les coûts totaux des projets totalisent **9 923 148 \$**, générant ainsi un **effet de levier de 9**.



Effet de levier: **x 9**
(1 \$ privé génère 9 \$ d'argent public)

Impacts et retombées

18 projets cofinancés par le CRPTQ

46 partenaires scientifiques impliqués

42 partenariats financiers

9 923 148 \$ investis dans le secteur pomme de terre

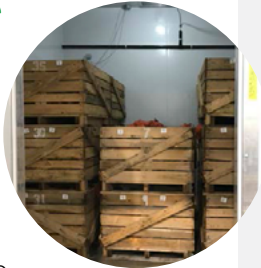
12 collaborateurs impliqués (producteurs, conseillers, entreprises, etc.)

Projets financés par l'ACCÉLÉRATEUR

Après 4 années d'activité du programme de recherche et, à la suite de 4 appels à projets conduits par le CRPTQ, 18 projets de recherche collaborative sont supportés par l'Accélérateur. Le programme de recherche du CRPTQ est financé à 100 % par Les Producteurs de pommes de terre du Québec (PPTQ), générant un financement privé, complété par d'autres partenaires financiers publics. [Résumé des projets](#) (disponibles sur Agri-Réseau).

Projets en démarrage

Développement d'extractibles forestiers pour le contrôle post-récolte de la germination et des maladies de la pomme de terre (Phase 2) / **Innofibre***



Innofibre

Mise à l'essai d'un système d'irrigation goutte à goutte mobile en contexte d'entreprises spécialisées dans la production de pommes de terre / **IRDA**

État d'avancement: 40 à 83%

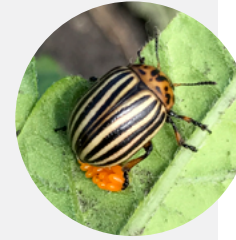
Améliorer la rentabilité et le bilan agroenvironnemental de la filière québécoise de pommes de terre en s'attaquant aux maladies asymptomatiques: Identification et réduction de la dépendance aux fumigants / **AAC**

Caractérisation et développement d'outils de lutte biologique contre les principales souches de *Streptomyces* spp. causant la gale commune au Québec / **AAC**

Développement d'outils pour accélérer le développement de cultivars qui correspondent aux attentes des consommateurs en termes de flaveur / **Université Laval**

Développement de cultivars de pommes de terre adaptés à l'agriculture biologique et résistants au *Phytophthora infestans* par l'utilisation de marqueurs moléculaires dans un processus de sélection végétale participative / **Université Bishop's, Sème l'avenir (USC Canada)**

Développement de stratégies de gestion régionales et d'outils d'aide à la décision pour lutter contre le doryphore / **AAC**



Tracy
Shinners-Carnelley

Étude de la biologie de la dartoise de la pomme de terre au Québec et des facteurs favorisant son développement / **CIEL**

Évaluation de variétés de pommes de terre au Québec / **Progest 2001**

Filière responsable de la pomme de terre au Québec: une initiative stratégique sans compromis sur la rentabilité / **PPTQ**

Gestion intégrée de la culture de pommes de terre à l'aide de la télédétection par drone: Fertilisation azotée, irrigation et mauvaises herbes / **INRS**

Projets terminés au cours de 2021-2022

Améliorer l'efficacité de l'utilisation de l'eau dans la pomme de terre par une connaissance plus approfondie des cultivars / **IRDA**



CBoivin

Développement de biocides à base d'extractibles végétaux pour le contrôle des maladies lors de l'entreposage des pommes de terre (Phase 1) / **Innofibre**

Mise en place d'une application web d'aide à la visualisation et à l'interprétation des analyses de la qualité des sols en culture de pommes de terre / **IRDA**

Projets terminés avant 2021-2022

Importance de la lipoxygénase dans la résistance à la gale commune / **Université de Sherbrooke**

Lumière pulsée: technologie innovante pour des fruits et légumes à haute valeur ajoutée / **Cintech agroalimentaire**



Contrôle



Cintech

Échantillon traité

Nouveaux produits santé substitués à la pommes de terre frite / **Cintech agroalimentaire**

Projet pilote visant la mise en place d'un référentiel de coût de production dans la pomme de terre / **CECPA**



*Organisme responsable du projet

Axe 1.2 Développement de variétés adaptées aux changements climatiques, à la résistance aux maladies et aux marchés



Développement variétal au CRPTQ en 2021-2022

Banque *in vitro*

Contrôle variétal sur 82 des 1 789 cultivars et clones de la banque

Extraction d'ADN et analyses PCR

Suivi de 3 gènes (H1, RB, RYadg) à travers 3 000 analyses PCR effectuées

Certification

3 cultivars certifiés de la banque *in vitro* (fait à l'IRDA)

Sélection pour les croisements annuels

En fonction des projets en cours: marchés chairs colorées et primeur

Croisements en serre

- 285 variétés utilisées comme parents
- Production de plus de 10 800 graines pour variétés futures

Graines semées en tunnel

7000 graines semées selon les projets en cours

Triage du portfolio de variétés de plusieurs générations par marché

Pour réaliser des essais externes ciblés à un seul marché:

- Variété table à peau rouge en 2021
- Variété pré-pelage en 2022
- Marché des primeurs 2023



Essais de variétés au CRPTQ et à l'extérieur en 2021-2022

Étapes ou travaux	Dispositif	Nombre en essai	Responsables des sites
Génération 1 au champ	Plantes uniques	6 100 clones	CRPTQ
Génération 2 au champ	MAD*	1 200 clones	CRPTQ
Génération 3 au champ	Par marché et famille	250 clones	CRPTQ
Génération 4 au champ	Par marché et famille	145 clones	CRPTQ
Génération 5 au champ	RCB** 3 répétitions	50 clones sur 2 sites	CRPTQ et CIEL
Génération 6 au champ	RCB** 3 répétitions	25 clones sur 4 sites	CRPTQ et CIEL
Essais CCH	RCB** 3 répétitions	15 clones sur 2 sites	Progest
Multiplication témoins, parents	S/O	580 cultivars et clones	CRPTQ
Essais bio	RCB** 3 répétitions	27 cultivars et clones	CRPTQ
Essais engrais réduit	En tiroir*** 3 répétitions	5 cultivars et clones	CRPTQ
Certifications Pré-Élites	S/O	7 cultivars et clones	CRPTQ
Certifications Choix du sélectionneur	S/O	15 cultivars et clones	CRPTQ
Demandes d'obtentions végétales (Canada)	S/O	3 demandes	ACIA
Demande d'obtention végétale (É-U)	S/O	1 demande	USDA

*Modified augmented design **Random complete block design ***Split plot design

Autres faits saillants du développement variétal

- > Remise en fonction du laboratoire à la suite d'une mise aux normes majeure du système de ventilation
- > Optimisation d'un protocole d'épuration de variétés de pommes de terre par chimiothérapie et thermothérapie
- > Production de semences pré-élites (certification ACIA)
- > Sécheresse dans les champs du consortium
- > Mise à jour et acceptation du Plan de conformité (MAPAQ)
- > En novembre 2021, visite de M. André Lamontagne, ministre de l'Agriculture, des Pêcheries et de l'Alimentation et de M. Jonathan Julien, ministre responsable de la région de la Côte-Nord

Travaux des comités

Comité semences

- Réunion annuelle le 24 février 2022
- Présences de 6 producteurs et 2 partenaires

Comité appel expression d'intérêt

- Réunion le 16 février 2022
- Présences des 3 membres



Axe 1.2 Projets de recherche au CRPTQ et collaborations en 2021-2022



AU CRPTQ

Applicabilité et démonstration technico-économique d'une technologie de compostage pour stimuler l'adoption par la filière maraichère du Québec

↑↑ Formation technique et amorce du travail par le comité de pilotage

Projet financé par le MAPAQ dans le cadre du volet 2 du programme Prime-Vert

Formations et rehaussement des compétences pour l'équipe

↑↑ Analyses biomoléculaires et dépistage

Contributions financières d'Emploi-Québec

Promotion de la recherche en agriculture sur la Côte-Nord et préservation de la biosécurité

↑↑ Variétés Kalmia et Rubiconde productives en régie biologique et bonnes propriétés organoleptiques (goût, saveur, odeur); 3 variétés issues de la banque de génotypes du CRPTQ, résistantes au mildiou et prêtes pour commercialisation (intérêt pour zones de culture protégée: centres jardins, jardinerie et producteurs)

Projet financé par le ministère des Affaires municipales et de l'Habitation

Valoriser les nouvelles variétés du CRPTQ qui offriront un bilan agroenvironnemental supérieur (5 variétés testées)

↑↑ Dispositif expérimental 3 doses d'engrais; Prise de données (rendement et calibre); Essais de 2 marqueurs moléculaires pour caractériser la hâtivité

Projet financé par l'entremise du Programme de partenariat pour l'innovation agroalimentaire, en vertu du Partenariat canadien pour l'agriculture, entente conclue entre les gouvernements du Canada et du Québec

CHEZ COLLABORATEURS

Développement d'outils pour accélérer le développement de cultivars qui correspondent aux attentes des consommateurs en termes de saveur / Université Laval*

↑↑ 76 composés volatils analysés; 202 lignées dihaploïdes développées aux fins d'amélioration génétique; Marqueur HRM développé (détermine présence gène Sli) et testé sur cultivars parentaux et lignées dihaploïdes

Projet financé par le CRSNG

Développement de cultivars de pommes de terre adaptés à l'agriculture biologique et résistants au *Phytophthora infestans* par l'utilisation de marqueurs moléculaires dans un processus de sélection végétale participative / Sème l'avenir, Université Bishop's*

↑↑ Production, multiplication en serre; PCR sur 4 familles (avec résistance mildiou) pour étude dispositif au champ -2 sites; Production 16 familles pour étude dispositif au champ -1 site; Production 500 clones pour la partie participative; Recrutement 5 fermes

Projet financé par l'entremise du programme Innov'Action Agroalimentaire, en vertu du Partenariat canadien pour l'agriculture, entente conclue entre les gouvernements du Canada et du Québec

Évaluation de variétés de pommes de terre au Québec / Progest 2001*

↑↑ Différences observées sur 2 sites d'essais; Enregistrement potentiel à court terme pour très belles lignées rouges

Projet financé par l'entremise de la Grappe agro-scientifique canadienne pour l'horticulture 3, en collaboration avec le programme Agri-science d'Agriculture et Agroalimentaire Canada, une initiative du Partenariat canadien pour l'agriculture, du Conseil canadien de l'horticulture et des autres intervenants de l'industrie

Filière responsable de la pomme de terre au Québec: une initiative stratégique sans compromis sur la rentabilité / PPTQ*

↑↑ 4 consultations régionales; Sondage auprès PPTQ sur bonnes pratiques agroenvironnementales

Projet financé par le MAPAQ dans le cadre du Programme développement des marchés bioalimentaires

Journée innovation

L'innovation technologique: un levier pour assurer la pérennité et la rentabilité des entreprises en production végétale / CRIBIQ, CRPTQ, PPTQ

↑↑ Planification d'un événement de diffusion et de transfert des connaissances; Demande financière auprès du MAPAQ (Événement prévu février 2022, remis 2023)

Projet financé par l'entremise du Programme Innov'Action agroalimentaire, en vertu du Partenariat canadien pour l'agriculture, entente conclue entre les gouvernements du Canada et du Québec

Méthode de surveillance et de contrôle des agents pathogènes des pommes de terre / IRDA

↑↑ Finalisé rotations engrais verts; Échantillonnage de sol pour analyses microbiome; Prise données: biomasse, pollinisateurs

Projet financé par le MAPAQ dans le cadre du volet 3 du programme Prime-Vert

Révolutionner le développement des variétés de pommes de terre pour une agriculture intelligente adaptée au climat / AAC-Fredericton

↑↑ Établir échelle de germination; Semis 20 familles (147 graines/famille); Multiplication en serre plantules; Sélection assistée par marqueurs moléculaires (résistance virus Y et nématode)

Projet financé par Agriculture et Agroalimentaire Canada et Génome-Québec

*Organisme responsable du projet

☛ Projet supporté financièrement par l'Accélérateur du CRPTQ

↑↑ Avancées/résultats en 2021-2022

Axe 1.3 Diffusion des résultats et veille stratégique

agri
réseau 76

Avez-vous des besoins et préoccupations sur les défis et opportunités à l'application de l'IA en production végétale?
[Consulter](#)

agri
réseau 46

Avis à l'industrie – Suspension temporaire de la certification des pommes de terre de semence pour les pommes de terre de semence en provenance de l'Île-du-Prince-Édouard vers les États-Unis
[Consulter](#)

agri
réseau

Nombre de vues sur Agri-Réseau



Infolettre *Et patati et patata*

agri
réseau 28

Avis à l'industrie : Enquête nationale sur l'échantillonnage des sols pour la gale verruqueuse de la pomme de terre
[Consulter](#)



agri
réseau 82

Préserver la biosécurité des zones de culture protégée nordiques à l'aide des variétés de pommes de terre du CRPTQ
[Consulter](#)



agri
réseau 292

Rapport annuel et États financiers 2020-2021 du CRPTQ
[Consulter](#)

agri
réseau 353

Rapport d'avancement de l'Accélérateur – Programme de recherche du CRPTQ
[Consulter](#)



agri
réseau 228

Relève en phytogénétique au CRPTQ : Poursuivre le développement variétal de pommes de terre adaptées aux besoins du Québec
[Consulter](#)






agri
réseau 16




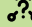
Webinaire : Défis et opportunités à l'application de l'IA dans le secteur bioalimentaire : Production végétale
[Consulter](#)



Diffusion des résultats des projets financés par l'Accélérateur

Types de diffusion :

-  Vues Agri-Réseau
-  Infolettre *Et patati et patata*
-  Affiche

-  Présentation orale
-  Article périodique
-  Kiosque
-  Consultation



Améliorer l'efficacité de l'utilisation de l'eau dans la pomme de terre par une connaissance plus approfondie des cultivars


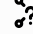


Innofibre

 19   1  1

Avancement de projet : « Développement de biocides à base d'extractibles végétaux pour le contrôle des maladies lors de l'entreposage des pommes de terre »

[Consulter](#)

  4

Consultations régionales de la filière pomme de terre responsable



De l'écorce de bois utilisée pour diminuer les pertes de pommes de terre

 46 

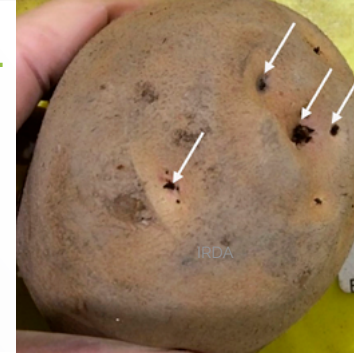
Des résidus forestiers pour combattre la germination et la pourriture de la pomme de terre

 22

Développement d'extractibles forestiers pour le contrôle post-récolte de la germination et des maladies de la pomme de terre

 184   1

Développement d'une filière responsable de la pomme de terre au Québec : une initiative stratégique sans compromis sur la rentabilité [Consulter](#)



Innofibre

 72

Étude de la biologie de la dartrose de la pomme de terre au Québec et des facteurs favorisant son développement [Consulter](#)

 43

Évaluation des variétés de pommes de terre – Année 2020 (version courte) [Consulter](#)

 39

Évaluation des variétés de pommes de terre – Année 2020 (version longue) [Consulter](#)



IRDA

 268 

Fin du projet : « Étude des caractéristiques favorisant la résistance à la gale commune chez la pomme de terre » [Consulter](#)

 27 

Fin du projet : « Nouveaux produits santé substitués à la pomme de terre frite » [Consulter](#)

 109  1  1

HORUS, une application web d'aide à l'interprétation des analyses de la qualité des sols en culture de pommes de terre [Consulter](#)



IRDA



Journée transformation 2022 – Innovations technologiques dans la filière pomme de terre

 108

Mise à l'essai d'un système d'irrigation goutte à goutte mobile en contexte d'entreprises spécialisées dans la production de pommes de terre [Consulter](#)

 1

Présentation des projets, impacts et retombées du Programme de recherche du CRPTQ

 353 

Rapport d'avancement de l'Accélérateur – Programme de recherche du CRPTQ [Consulter](#)



Recrutement de fermes pour de la sélection participative dans la pomme de terre



Relève : un stage dans les patates [Consulter](#)

Une mise en valeur des variétés du Québec

Répondre aux besoins des producteurs

Axe 2.1 Commercialisation de nouvelles variétés

Processus de commercialisation en cours pour 3 variétés ayant été sélectionnées par des semenciers lors de l'Appel d'expression d'intérêt en 2020

Axe 2.2 Promotion et marketing des variétés

Présentation et promotion de 6 variétés résistantes au mildiou lors du Colloque pomme de terre 2021

Axe 2.3 Expertises au service des producteurs

Livraisons de 3 variétés (souches certifiées) à des semenciers afin de débiter la multiplication au printemps 2022

Variétés commercialisées actuellement



Une organisation plus performante

Renforcer les capacités de l'organisation

Axe 3.1 Gestion des ressources humaines

Arrivée en poste de :

- Une 2^e phytogénéticienne
 - Une agronome terrain à temps plein
 - Un technicien administratif
- 3 formations spécialisées



Axe 3.2 Financement des activités

Démarchage pour recapitaliser le Programme de recherche collaborative

Membres du CRPTQ :

230 producteurs, 11 centres de recherche, 1 OBNL

Axe 3.3 Modernisation des infrastructures

Mise en œuvre d'un projet de compostage des pommes de terre

Diagnostic des installations serricoles et du germeoir par L'Institut québécois du développement de l'horticulture ornementale (IQDHO)

Dépôt par le MAPAQ d'un Plan directeur de maintien d'actifs projetant des investissements de remise à neuf des installations du CRPTQ pour un montant de près de 5 M \$ et ce, principalement pour les 5 prochaines années. Plus de 2 M \$ de travaux considérés urgents seront réalisés d'ici la fin de 2024.



Collaborations

- > Acquisition de somaclones de pommes de terre (Université de Sherbrooke)
- > Comité Colloque pomme de terre (CRAAQ)
- > Comité de pilotage projet « Filière responsable de la pomme de terre au Québec: une initiative stratégique sans compromis sur la rentabilité » (AgroBoréal, Groupe Agéco, IRDA, MAPAQ, Opportuna, PPTQ, Sème l'avenir, Triade Marketing)
- > Comité pomme de terre (CRAAQ)
- > Réseau de sélectionneurs privés de pommes de terre du Canada – (The Canadian Private Potato Breeders Network)
- > Sous-comité sur les essais de cultivars, Groupe compétitivité horticole (MAPAQ)



Activités de rayonnement et représentations

- > Agriculture et Agroalimentaire Canada – AAC (*décembre*)
- > Assemblées générales annuelles (CRAAQ – *octobre*, PPTQ – *mars*)
- > Benoît Rivest (*avril*)
- > Carrefour industriel et expérimental de Lanaudière – CIEL (*juillet*)
- > Centre de transfert et de sélection des salmonidés – CTSS (*août, octobre*)
- > Cintech agroalimentaire (*mai*)
- > Colloque pomme de terre du CRAAQ (*novembre*)
- > Conseil de l'industrie de l'érable – CIE (*mars*)
- > Exclusiv'Or (*août*)
- > Menodys Inc. (*février*)
- > Mitacs (*août*)
- > Producteurs et productrices acéricoles du Québec – PPAQ (*février, mars*)
- > Réseau québécois de recherche en agriculture durable – RQRAD (*mars*)

Webinaires

- > AAFC Potato Breeding Stakeholder Engagement Session (*février*)
- > Agriculture de précision : Au service du prédiagnostic en gestion de l'eau (*janvier*) / Capteurs et logiciels d'analyse de données (*décembre*) / Technologie des équipements et ses données (*décembre*)
- > Conférences scientifiques en phytoprotection (*avril*)
- > Congrès de fondation et d'orientation du RQRAD (*mars*)
- > Congrès OAQ: Agronome et société: Partenaires de changement (*septembre*)
- > Crédits d'impôt RS&DE: Mythes et réalité (*novembre*)
- > Dernières informations en matière de lutte contre la germination des tubercules (*novembre*)
- > Fertilisants (*janvier*)
- > GIEC (Gestion intégrée des ennemis des cultures) (*janvier, février, mars, novembre, décembre*)
- > L'intelligence artificielle dans le secteur bioalimentaire: production végétale (*avril*)
- > L'agroalimentaire du futur: IA, agriculture durable et innovation en recherche (*novembre*)
- > North American potato breeders (*décembre*)
- > Ontario Potato Conference (*février*)
- > Petite ou grande entreprise: L'automatisation comme levier de croissance (*décembre*)
- > Pommes de terre (*février, novembre*)
- > Pommes de terre en 2022: Maladies de la pomme de terre et outils de Syngenta (*février*)
- > Projet DataBIO: compiler, utiliser et analyser les données provenant de la ferme et du web (*mars*)
- > Règlement sur l'encadrement d'activités en fonction de leur impact sur l'environnement – REAFIE (*mars*)
- > Rencontre annuelle des partenaires de la politique bioalimentaire 2018-2025 (*mai*)
- > Santé des sols (*janvier, mars, avril, novembre*)
- > Transition climatique (*mars*)

**CONSORTIUM DE RECHERCHE SUR LA POMME DE
TERRE DU QUÉBEC**
États financiers
Exercice terminé le 31 mars 2022

CONSORTIUM DE RECHERCHE SUR LA POMME DE TERRE DU QUÉBEC
États financiers
31 mars 2022

Table des matières

RAPPORT DE L'AUDITEUR INDÉPENDANT	1
ÉTATS FINANCIERS	
Résultats	2
Évolution des actifs nets	3
Bilan	4
Flux de trésorerie	5
Notes complémentaires	6 - 11
Renseignement complémentaire	
Annexe A - Subventions et contributions	

RAPPORT DE L'AUDITEUR INDÉPENDANT

Aux administrateurs de Consortium de recherche sur la pomme de terre du Québec

Opinion avec réserve

J'ai effectué l'audit des états financiers ci-joints de Consortium de recherche sur la pomme de terre du Québec, qui comprennent le bilan au 31 mars 2022 et les états des résultats, de l'évolution des actifs nets et des flux de trésorerie pour l'exercice terminé à cette date, ainsi que les notes complémentaires, y compris le résumé des principales méthodes comptables.

À mon avis, à l'exception des incidences du problème décrit dans la section «Fondement de l'opinion avec réserve» de mon rapport, les états financiers ci-joints donnent, dans tous leurs aspects significatifs, une image fidèle de la situation financière de Consortium de recherche sur la pomme de terre du Québec au 31 mars 2022, ainsi que de ses résultats de ses activités et de ses flux de trésorerie pour l'exercice terminé à cette date, conformément aux normes comptables canadiennes pour les organismes sans but lucratif.

Fondement de l'opinion avec réserve

Le consortium de recherche sur la pomme de terre du Québec tire des produits de redevances basés sur des quantités de pommes de terre vendues par des entreprises partenaires. En raison de l'absence de contrôle pour valider les quantités déclarées par les entreprises partenaires, mon audit de ses produits s'est limité aux montants inscrits dans les comptes du Consortium de recherche sur la pomme de terre du Québec. Je n'ai pu déterminer si des ajustements pourraient devoir être apportés aux montants de redevances comptabilisées. De même que je n'ai pu déterminer l'impact sur les flux de trésorerie, l'excédent des produits et des charges, sur les actifs à court terme et sur les produits reportés au 31 mars 2021 et 2020.

Responsabilité de la direction et des responsables de la gouvernance à l'égard des états financiers

La direction est responsable de la préparation et de la présentation fidèle de ces états financiers conformément aux normes comptables canadiennes pour les organismes sans but lucratif, ainsi que du contrôle interne qu'elle considère comme nécessaire pour permettre la préparation d'états financiers exempts d'anomalies significatives, que celles-ci résultent de fraudes ou d'erreurs.

Lors de la préparation des états financiers, c'est à la direction qu'il incombe d'évaluer la capacité de Consortium de recherche sur la pomme de terre du Québec à poursuivre son exploitation, de communiquer, le cas échéant, les questions relatives à la continuité de l'exploitation et d'appliquer le principe comptable de continuité d'exploitation, sauf si la direction a l'intention de liquider Consortium de recherche sur la pomme de terre du Québec ou de cesser son activité ou si aucune autre solution réaliste ne s'offre à elle.

Responsabilité de l'auditeur à l'égard de l'audit des états financiers

Mes objectifs sont d'obtenir l'assurance raisonnable que les états financiers pris dans leur ensemble sont exempts d'anomalies significatives, que celles-ci résultent de fraudes ou d'erreurs, et de délivrer un rapport de l'auditeur contenant mon opinion. L'assurance raisonnable correspond à un niveau élevé d'assurance, qui ne garantit toutefois pas qu'un audit réalisé conformément aux normes d'audit généralement reconnues du Canada permettra toujours de détecter toute anomalie significative qui pourrait exister. Les anomalies peuvent résulter de fraudes ou d'erreurs et elles sont considérées comme significatives lorsqu'il est raisonnable de s'attendre à ce que, individuellement ou collectivement, elles puissent influencer sur les décisions économiques que les utilisateurs des états financiers prennent en se fondant sur ceux-ci.

Dans le cadre d'un audit réalisé conformément aux normes d'audit généralement reconnues du Canada, j'exerce mon jugement professionnel et fais preuve d'esprit critique tout au long de cet audit. En outre :

- J'identifie et évalue les risques que les états financiers comportent des anomalies significatives, que celles-ci résultent de fraudes ou d'erreurs, conçois et met en oeuvre des procédures d'audit en réponse à ces risques, et réunis des éléments probants suffisants et appropriés pour fonder mon opinion. Le risque de non-détection d'une anomalie significative résultant d'une fraude est plus élevé que celui d'une anomalie significative résultant d'une erreur, car la fraude peut impliquer la collusion, la falsification, les omissions volontaires, les fausses déclarations ou le contournement du contrôle interne;
- J'acquerrai une compréhension des éléments du contrôle interne pertinents pour l'audit afin de concevoir des procédures d'audit appropriées aux circonstances, et non dans le but d'exprimer une opinion sur l'efficacité du contrôle interne;
- J'apprécie le caractère approprié des méthodes comptables retenues et le caractère raisonnable des estimations comptables faites par la direction, de même que des informations y afférentes fournies par cette dernière;
- Je tire une conclusion quant au caractère approprié de l'utilisation par la direction du principe comptable de continuité d'exploitation et, selon les éléments probants obtenus, quant à l'existence ou non d'une incertitude significative liée à des événements ou situations susceptibles de jeter un doute important sur la capacité de Société d'aide au développement de la collectivité Manicouagan à poursuivre son exploitation. Si je conclus à l'existence d'une incertitude significative, je suis tenue d'attirer l'attention des lecteurs de mon rapport sur les informations fournies dans les états financiers au sujet de cette incertitude ou, si ces informations ne sont pas adéquates, d'exprimer une opinion modifiée. Mes conclusions s'appuient sur les éléments probants obtenus jusqu'à la date de mon rapport. Des événements ou situations futurs pourraient par ailleurs amener Société d'aide au développement de la collectivité Manicouagan à cesser son exploitation;
- J'évalue la présentation d'ensemble, la structure et le contenu des états financiers, y compris les informations fournies dans les notes, et apprécie si les états financiers représentent les opérations et événements sous-jacents d'une manière propre à donner une image fidèle;
- Je communique aux responsables de la gouvernance notamment l'étendue et le calendrier prévus des travaux d'audit et mes constatations importantes, y compris toute déficience importante du contrôle interne que j'aurais relevée au cours de mon audit.

Caroline Tremblay, CPA, auditrice

Caroline Tremblay, CPA auditrice

Lac-Beauport, le 30 juin 2022

CPA auditeur, CA, Permis de comptabilité publique n° A114830

ÉTATS FINANCIERS

CONSORTIUM DE RECHERCHE SUR LA POMME DE TERRE DU QUÉBEC

RÉSULTATS

Exercice terminé le 31 mars	<i>NOTES</i>	2022	2021
PRODUITS			
Subventions et contributions	<i>Annexe A</i>	974 697 \$	987 447 \$
Redevances	<i>Annexe A</i>	356 512	421 378
Projet catalyseur		23 602	-
Intérêts sur placements		5 828	4 240
Revenu d'agriculture		5 250	5 240
Revenus divers		42 700	34 875
		1 408 589	1 453 180
CHARGES			
Salaires et charges sociales		721 183	688 622
Sous-traitant		7 042	44 316
Matériel et fournitures		83 669	72 871
Frais de recherche		305 717	325 077
Matériel roulant		7 888	5 977
Cotisations et abonnements		2 443	2 620
Déplacements et représentation		14 208	7 290
Honoraires professionnels		6 802	15 201
Frais de gestion		4 761	4 836
Location d'équipements et matériel		9 652	6 364
Assurances		55 788	52 085
Télécommunications		7 434	6 569
Énergie		80 942	71 115
Entretien et réparations		31 658	24 396
Fournitures de bureau		12 266	12 376
Publicité		1 060	2 696
Formation		6 301	402
Intérêts et frais bancaires		628	673
Perte sur taux de change		2 362	2 238
Amortissement - immobilisations corporelles		42 425	48 766
		1 404 229	1 394 490
EXCÉDENT DES PRODUITS SUR LES CHARGES AVANT ÉLÉMENTS EXTRAORDINAIRES		4 360	58 690
GAIN SUR LA CESSION D'IMMOBILISATIONS CORPORELLES		-	22 982
EXCÉDENT DES PRODUITS SUR LES CHARGES		4 360 \$	81 672 \$

CONSORTIUM DE RECHERCHE SUR LA POMME DE TERRE DU QUÉBEC

ÉVOLUTION DES ACTIFS NETS

Exercice terminé le 31 mars	Investis en immobilisations	Non affectés	2022	2021
SOLDE AU DÉBUT DE L'EXERCICE	197 026 \$	240 621 \$	437 647 \$	355 975 \$
Excédent des produits sur les charges	(42 425)	46 785	4 360	81 672
Investissement net en immobilisations	15 632	(15 632)	-	-
SOLDE À LA FIN DE L'EXERCICE	170 233 \$	271 774 \$	442 007 \$	437 647 \$

CONSORTIUM DE RECHERCHE SUR LA POMME DE TERRE DU QUÉBEC

BILAN

Au 31 mars	NOTES	2022	2021
ACTIF			
ACTIF À COURT TERME			
Encaisse		428 341 \$	342 076 \$
Dépôt à terme, portant intérêt au taux de 0,80 %		15 600	15 577
Dépôt à terme, portant intérêt au taux de 1,10 %		583 907	567 315
Comptes clients et autres créances	3	134 646	51 732
Frais payés d'avance		15 353	3 707
		1 177 847	980 407
IMMOBILISATIONS CORPORELLES	4	139 799	166 591
ACTIF INCORPOREL - MARQUE DE COMMERCE		4 299	4 299
		1 321 945 \$	1 151 297 \$
PASSIF			
PASSIF À COURT TERME			
Créditeurs	6	86 363 \$	95 799 \$
Apports reportés affectés à l'acquisition d'immobilisations corporelles	7	78 500	-
Apports reportés affectés à des projets court terme	8	354 853	82 659
Tranche de la dette à long terme échéant à moins d'un an	9	17 873	17 874
		537 589	196 332
APPORTS REPORTÉS AFFECTÉS À DES PROJETS LONG TERME	8	320 005	477 101
DETTE À LONG TERME	9	22 344	40 217
		879 938	713 650
ACTIFS NETS			
Actifs nets investis en immobilisations		170 233	197 026
Non grevés d'affectations		271 774	240 621
		442 007	437 647
		1 321 945 \$	1 151 297 \$

POUR LE CONSEIL D'ADMINISTRATION

Edmond Lalancette, Administrateur

Denis Cardinal, Administrateur

CONSORTIUM DE RECHERCHE SUR LA POMME DE TERRE DU QUÉBEC

FLUX DE TRÉSORERIE

Exercice terminé le 31 mars	NOTES	2022	2021
ACTIVITÉS D'EXPLOITATION			
Excédent des produits sur les charges		4 360 \$	81 672 \$
Éléments n'affectant pas la trésorerie :			
Amortissement - immobilisations corporelles		42 425	48 766
Gain sur la cession d'immobilisations corporelles		-	(22 982)
		46 785	107 456
Variation nette d'éléments hors trésorerie liés aux activités d'exploitation	9	89 602	128 126
Flux de trésorerie liés aux activités d'exploitation		136 387	235 582
ACTIVITÉS DE FINANCEMENT			
Dette à long terme		-	58 091
Remboursement de la dette à long terme		(17 874)	-
Flux de trésorerie liés à l'activité de financement		(17 874)	58 091
ACTIVITÉS D'INVESTISSEMENT			
Acquisition d'immobilisations corporelles		(15 633)	(102 506)
Produit de disposition d'immobilisations corporelles		-	25 000
Flux de trésorerie liés aux activités d'investissement		(15 633)	(77 506)
Augmentation de la trésorerie et des équivalents de trésorerie		102 880	216 167
Trésorerie et équivalents de trésorerie au début		924 968	708 801
Trésorerie et équivalents de trésorerie à la fin		1 027 848 \$	924 968 \$

La trésorerie et les équivalents de trésorerie de l'organisme sont constitués de l'encaisse et des dépôts à terme.

CONSORTIUM DE RECHERCHE SUR LA POMME DE TERRE DU QUÉBEC

NOTES COMPLÉMENTAIRES

Exercice terminé le 31 mars 2022

1 - STATUTS ET NATURE DES ACTIVITÉS

L'organisme est constitué en vertu de la partie III de la Loi sur les compagnies du Québec. Son objectif est de réaliser des activités de recherche, de développement et de transferts technologiques sur la pomme de terre, la biologie des plantes nordiques comestibles et la valorisation des ressources forestières et marines comme intrants agronomiques. Il est un organisme sans but lucratif au sens de la Loi de l'impôt sur le revenu.

2 - PRINCIPALES MÉTHODES COMPTABLES

Les états financiers ont été dressés selon les Normes comptables canadiennes pour les organismes sans but lucratif de la Partie III du Manuel de CPA Canada et comprennent les principales méthodes comptables suivantes :

Utilisation d'estimations

La préparation d'états financiers conformément aux Normes comptables canadiennes pour les organismes sans but lucratif exige que la direction ait recours à des estimations et à des hypothèses qui ont une incidence sur les montants de l'actif et du passif comptabilisés et sur la présentation des éléments d'actif et de passif éventuels à la date des états financiers, ainsi que sur les montants comptabilisés à titre de produits et des charges au cours de l'exercice. Les résultats réels pourraient différer des résultats estimatifs. Les principales estimations comptables affectent la juste valeur des immobilisations corporelles et des apports reportés.

Instruments financiers

L'organisme évalue initialement ses actifs financiers et ses passifs financiers à la juste valeur. Il évalue ultérieurement tous ses actifs et passifs financiers au coût après amortissement. Les variations de juste valeur sont comptabilisées dans les résultats.

Les actifs financiers évalués au coût après amortissement se composent de l'encaisse et des comptes clients et autres créances.

Les passifs financiers évalués au coût après amortissement se composent des créateurs.

CONSORTIUM DE RECHERCHE SUR LA POMME DE TERRE DU QUÉBEC

NOTES COMPLÉMENTAIRES (SUITE)

Exercice terminé le 31 mars 2022

2 - PRINCIPALES MÉTHODES COMPTABLES (SUITE)

Constatation des produits

L'organisme utilise la méthode du report. Selon cette méthode, les apports (subventions) grevés d'affectations d'origine externe sont constatés dans l'exercice où la charge est concourue. Les apports qui ne sont grevés d'aucune affectation sont comptabilisés comme produit dans l'exercice courant. Les dotations reçues sont traitées à titre d'augmentations directes des actifs nets au cours de l'exercice.

Les produits sont comptabilisés lorsque les services sont rendus et que les risques et avantages inhérents à la propriété ont été transférés.

Les produits de placement non affectés sont comptabilisés lorsqu'ils sont gagnés.

Apports reçus sous forme de biens et services

Le Ministère de l'Agriculture, des Pêcheries et de l'Alimentation du Québec fournit les installations matérielles et une partie du personnel nécessaire au centre de recherche pour lui permettre d'exercer ses activités. Les apports relatifs au personnel sont comptabilisés à la juste valeur à la date de l'apport pour une valeur de 77 294 \$ en 2022 (70 001 \$ en 2021). En raison de la difficulté à déterminer la juste valeur des apports reçus sous forme d'installations matérielles, ceux-ci ne sont pas constatés dans les états financiers.

Trésorerie et équivalents de trésorerie

La politique de l'organisme consiste à présenter dans la trésorerie et les équivalents de trésorerie les soldes bancaires et les dépôts à terme dont l'échéance n'excède pas trois mois à partir de la date d'acquisition.

Immobilisations corporelles

Les immobilisations corporelles sont comptabilisées au coût. Elles sont amorties en fonction de leur durée de vie estimative selon la méthode de l'amortissement dégressif aux taux indiqués ci-dessous.

	<u>Taux</u>
Mobilier de bureau	15%
Machinerie et équipement	10 à 15%
Matériel roulant	30%
Matériel informatique	30%

Les apports reportés relatifs aux immobilisations sont amortis au même rythme que les immobilisations auxquels il se rapportent.

Stocks

Les stocks sont évalués au moindre du coût et du coût de remplacement. Le coût étant déterminé selon la méthode de l'épuisement successif.

CONSORTIUM DE RECHERCHE SUR LA POMME DE TERRE DU QUÉBEC

NOTES COMPLÉMENTAIRES (SUITE)

Exercice terminé le 31 mars 2022

3 - COMPTES CLIENTS ET AUTRES CRÉANCES

	2022	2021
Comptes clients	6 408 \$	13 955 \$
Subventions et contributions à recevoir	107 428	37 442
Taxes à recevoir	20 810	335
	134 646 \$	51 732 \$

4 - IMMOBILISATIONS CORPORELLES

	Coût	Amortissement cumulé	2022 Valeur comptable nette	2021
Mobilier de bureau	23 165 \$	21 156 \$	2 009 \$	2 363 \$
Machinerie et équipement	506 242	350 971	155 271	92 483
Matériel roulant	128 771	78 103	50 668	72 384
Matériel informatique	23 732	15 689	8 043	4 818
	681 910	465 919	215 991	172 048
Subvention sur équipements	(8 621)	(3 982)	(4 639)	(5 457)
Subvention sur machineries	(84 180)	(12 627)	(71 553)	-
	589 109 \$	449 310 \$	139 799 \$	166 591 \$

5 - EMPRUNT BANCAIRE

L'organisme dispose d'une marge de crédit autorisée de 110 000 \$ au taux préférentiel plus 3 %. Au 31 mars 2022, la marge n'était pas utilisée. L'emprunt bancaire est garanti par un dépôt à terme, les comptes clients, les subventions confirmées et par une hypothèque mobilière sur l'universalité des biens.

CONSORTIUM DE RECHERCHE SUR LA POMME DE TERRE DU QUÉBEC

NOTES COMPLÉMENTAIRES (SUITE)

Exercice terminé le 31 mars 2022

6 - CRÉDITEURS

	2022	2021
Comptes fournisseurs et frais courus	28 323 \$	25 708 \$
Salaires et charges sociales à payer	58 040	70 091
	86 363 \$	95 799 \$

Les sommes à remettre à l'état totalisent 6 357 \$ (4 620 \$ en 2021).

7 - APPORTS REPORTÉS AFFECTÉS AUX IMMOBILISATIONS

Au cours de l'exercice la société a reçu un apport d'un montant de 78 500 \$ pour l'acquisition d'équipements dans le cadre de la modernisation du programme de développement variétal qui n'avait pas encore été acquis au 31 mars 2022. L'organisme engagera les sommes tel que prévu à l'entente avec le Ministère des affaires municipales et de l'habitation au courant de l'année 2022-2023.

8 - APPORTS REPORTÉS

	MAPAQ	Contribution des partenaires	Total 2022	Total 2021
Solde au début	2 241 \$	557 519 \$	559 760 \$	555 577 \$
Revenus	(2 324)	(557 436)	(559 760)	(880 121)
Encaissement	54 936	619 922	674 858	884 304
Solde à la fin	54 853	620 005	674 858	559 760
Apports affectés à des projets court terme	(54 853)	(300 000)	(354 853)	(82 659)
Apports affectés à des projets long terme	- \$	320 005 \$	320 005 \$	477 101 \$

CONSORTIUM DE RECHERCHE SUR LA POMME DE TERRE DU QUÉBEC

NOTES COMPLÉMENTAIRES (SUITE)

Exercice terminé le 31 mars 2022

9 - DETTE À LONG TERME

	2022	2021
Emprunt, remboursable par versements mensuels de 1 489 \$, sans intérêt, garanti par du matériel roulant d'une valeur comptable de 54 279 \$, échéant en décembre 2025	40 217 \$	58 091 \$
	40 217	58 091
Tranche échéant à moins d'un an	17 873	17 871
	22 344 \$	40 220 \$

Les versements en capital sur la dette à long terme à effectuer au cours des trois prochains exercices sont les suivants :

	2023	2024	2025
	17 874 \$	17 874 \$	4 469 \$

10 - VARIATION NETTE D'ÉLÉMENTS HORS CAISSE DU FONDS DE ROULEMENT

	2022	2021
Comptes clients et autres créances	(82 914) \$	150 919 \$
Frais payés d'avance	(11 646)	(2 889)
Créditeurs	(9 436)	(24 077)
Apports reportés affectés à l'acquisition	78 500	-
Apports reportés	115 098	4 183
	89 602 \$	128 136 \$

CONSORTIUM DE RECHERCHE SUR LA POMME DE TERRE DU QUÉBEC**NOTES COMPLÉMENTAIRES (SUITE)**

Exercice terminé le 31 mars 2022

11 - INSTRUMENTS FINANCIERS

L'organisme, par le biais de ses instruments financiers, est exposé à divers risques. L'analyse suivante fournit une mesure des risques à la date du bilan, soit au 31 mars 2022.

Risque de crédit

Le risque de crédit est le risque qu'une partie à un actif financier manque à l'une de ses obligations et amène de ce fait l'organisme à subir une perte financière. Le risque de crédit pour l'organisme est principalement lié aux comptes clients et aux subventions confirmées à recevoir.

L'organisme consent du crédit à ses clients dans le cours normal de ses activités. Il effectue, de façon continue, des évaluations de crédit à l'égard de ses clients et maintien des provisions pour pertes potentielles sur créances, lesquelles, une fois matérialisées, respectent les prévisions de la direction. L'organisme n'exige généralement pas de caution.

Pour les subventions à recevoir, l'organisme évalue, de façon continue, les montants à recevoir sur la base des montants dont il a la quasi-certitude de recevoir en s'appuyant sur leur valeur de réalisation estimative.

Pour les autres créances, l'organisme évalue, de façon continue, les pertes probables et constitue une provision pour pertes en se fondant sur leur valeur de réalisation estimative.

Risque de liquidité

Le risque de liquidité est le risque que l'organisme éprouve des difficultés à honorer des engagements liés à des passifs financiers. L'organisme est exposé à ce risque principalement à l'égard des redevances provenant de la variété Envoy et dans une approche de saine gestion, la direction juge qu'environ 200 000 \$ en redevances pourraient subir des fluctuations importantes au cours des prochaines années. Une baisse substantielle mettrait à risque le programme de recherche variétal de Consortium de recherche sur la pomme de terre du Québec.

RENSEIGNEMENT COMPLÉMENTAIRE

ANNEXE A

CONSORTIUM DE RECHERCHE SUR LA POMME DE TERRE DU QUÉBEC

SUBVENTIONS ET CONTRIBUTIONS

Exercice terminé le 31 mars	2022	2021
Subventions gouvernementales		
Ministère de l'agriculture, des pêches et de l'alimentation du Québec (MAPAQ)	758 498 \$	708 739 \$
Syndicat des producteurs de pommes de terre du Québec (Accélérateur d'innovation)	248 000	248 000
Procrest 2001 inc.	-	7 800
MAMH	28 300	-
ID Manic	25 000	6 191
Université McGill	14 009	18 750
Ministère de l'emploi	15 988	-
Patate Lac-St-Jean	-	1 500
Québec Parmentier	-	1 500
Cultures H. Dolbec inc.	-	1 500
	1 089 795	993 980
<u>Plus ou Moins : Subvention et contributions reportées (note 7)</u>		
Syndicat des producteurs de pommes de terre du Québec (Accélérateur d'innovation)	(62 486)	(6 533)
Ministère de l'agriculture, des pêches et de l'alimentation du Québec (MAPAQ)	(52 612)	-
	(115 098)	(6 533)
	974 697 \$	987 447 \$
REDEVANCES		
Contribution des semenciers	52 000 \$	52 000 \$
Redevances	304 512	369 378
	356 512 \$	421 378 \$