



***L'élevage de volailles  
au pâturage; comment  
bien faire les choses***

• Par Jean-François Lapointe, MV

## Clinique Vétérinaire de Saint-Césaire

La clinique vétérinaire de St-Césaire inc. vous offre des services pour les animaux de compagnie et les animaux de ferme depuis plus de 40 ans. Au départ, la pratique était presque exclusivement orientée vers les animaux de ferme. Depuis plusieurs années maintenant, notre équipe offre des services complets pour les animaux de compagnie. Depuis 3 ans, augmentation des services pour poules de basse-cour.



### Jean-François Lapointe D.M.V.

Vétérinaire depuis 2004

Après avoir travaillé deux ans dans le secteur des grands animaux dans la région de Québec, Dr Lapointe s'est joint à l'équipe de St-Césaire en 2006.

Il travaille avec les animaux de ferme et les animaux de compagnie. Depuis 2 ans, il fait beaucoup de poules incluant vaccination.





# Plan de la présentation

## Régie d'élevage

- Provenance et qualité des intrants : Animaux
- Provenance et qualité des intrants : Alimentation
- Programme lumineux et bien-être animal
- Biosécurité

## Reconnaître les maladies

- Maladies à déclaration obligatoire
- Autres maladies





# Régie d'élevage

## **Poussins ou poulettes**

1. Fournisseur reconnu et avec statut sanitaire adéquat (Couvoir, éleveur, meunerie, etc.)
2. Animaux vaccinés pour les principales maladies
3. Animaux sans symptômes apparents (quarantaine? dépistage?)
4. Mode de transport des animaux : propreté, salubrité et méthodes



# Régie d'élevage

## Alimentation

1. Alimentation équilibrée et moulée complète (texture et qualité)
2. Suppléments en temps de canicule
3. Gravier disponible pour le gésier
4. Nombre de place mangeoire/abreuvoir
5. **Eau (qualité et quantité disponible) : la disponibilité, propreté des abreuvoir et système d'alimentation, système de distribution cloche à eau versus tétine...**



# Régie d'élevage

## Programme lumineux et bien-être animal

1. Programme lumineux : Photopériode naturelle essentiellement
2. Le Reste peu contrôlé (humidité, température, )
3. Humidité – Cible : 50 à 60 % (isolation hiver)
4. Température – Cible : 20°C (hiver viser en haut du point de congélation)
5. Ventilation : Paramètre le plus dur
6. Zone de grattage, pour l'hiver





## DISTRIBUTION DES POUSSINS SOUS LES ÉLEVEUSES

### TEMPÉRATURE TROP ÉLEVÉE



Les poussins ne font pas de bruit, et se tiennent le plus loin possible de l'éleveuse.

### TEMPÉRATURE CORRECTE



Les poussins sont bien distribués autour de l'éleveuse, le niveau de bruit montre un état de satisfaction.

### TEMPÉRATURE TROP BASSE



Les poussins s'entassent sous l'éleveuse et font beaucoup de bruit montrant un état de stress.

### COURANT D'AIR



Cette distribution requiert une investigation car elle peut indiquer un courant d'air, une distribution inégale de la lumière ou autre.



# Régie d'élevage

**Biosécurité : Éviter les pertes financière pour vous et les élevages commerciaux à proximité**



1. Désinfection du véhicule de transport des animaux
2. Désinfection du lieux d'élevage entre les cycles
3. Désinfection des équipements et des mains
4. Contrôle de la vermine; vecteur de maladie  
(ATTENTION AUX PRÉDATEURS)
5. Changement des bottes à l'entrée de l'aire d'élevage
6. Mettre un pardessus à l'entrée de l'aire des élevages
7. Protocole de disposition des animaux morts



# Régie d'élevage

**Biosécurité : Éviter les pertes financière pour vous et les élevages commerciaux à proximité**

8. Éviter les échanges entre éleveur sans connaître le statut et sans quarantaine (animaux, équipements, moulées/aliments, produits vétérinaires etc.)
9. Restreindre l'accès aux pâturages aux visiteurs, sans changement de vêtement et désinfection des mains.
10. Éloigner le kiosque de ventes du site d'élevage

**Bref, il faut avoir un programme de biosécurité**





# PROTOCOLE DE BIOSÉCURITÉ COURANTE POUR LES PRODUCTEURS ET LES EMPLOYÉS À LA FERME



Ce protocole présente des mesures nécessaires pour prévenir l'introduction ou la propagation de toute maladie avicole à déclaration obligatoire (MADO) sur le territoire québécois. Chaque producteur est responsable de s'assurer que tous ses employés sont familiers avec ces mesures de biosécurité.

## CONSIGNES DE BASE **EN TOUT TEMPS**

- Suivez les mesures de biosécurité de base prescrites dans votre programme de salubrité des aliments à la ferme.
- En présence de plaies sur les mains, couvrez-les avec un pansement et portez des gants pour ne pas vous contaminer (les gants en nitrile jetables sont un bon choix).
- Au niveau des équipements, rendez disponibles en tout temps:
  - un registre pour les visiteurs;
  - des combinaisons en tissu ou jetables, des bottes de caoutchouc ou jetables, et des bonnets jetables dans chaque poulailler;
  - un pulvérisateur à compression (c.-à-d. un pulvérisateur de jardin) avec une solution appropriée pour désinfecter les véhicules et les équipements (p. ex. : machinerie et outils) introduits dans les poulaillers.
- Au niveau des poulaillers:
  - Limitez l'accès des visiteurs au site à l'aide d'une clôture ou d'un affichage approprié et verrouillez les portes des poulaillers en tout temps.
  - Évitez la présence d'eau stagnante sur les voies d'accès et à proximité des poulaillers.
  - Fournissez un espace de stationnement le plus loin possible du poulailler et particulièrement à l'écart des sorties d'air.
  - Fournissez et maintenez propre un espace muni de crochets permettant d'effectuer le changement de vêtements. Gardez un espace entre les crochets pour vêtements de travail et ceux pour vêtements de ville. Ces derniers devraient être près de la porte d'entrée.
  - Si ce n'est pas déjà le cas, prévoyez, lors de rénovations ou nouvelles constructions, un accès à l'eau et du savon pour le lavage des mains à l'entrée et à la sortie des poulaillers. À défaut, rendez disponibles une chaudière pour lavage, des serviettes nettoyantes et un gel désinfectant pour les mains.
  - Gardez propres la base des silos et les alentours des poulaillers.
  - Scellez et munissez de grillages toutes les ouvertures des poulaillers sauf les voies d'accès au parcours des poules d'œufs de consommation.
  - Ayez un programme efficace de contrôle des rongeurs, des insectes et des oiseaux sauvages.
  - Interdisez aux animaux domestiques l'accès aux poulaillers.
  - Fournissez aux poussins de la litière sèche et sans moisissure, exempte de plumes et de fientes d'oiseaux sauvages.
- Pour la disposition des animaux morts et du fumier, respectez la réglementation provinciale en tout temps :
  - Pour la récupération, entreposez les oiseaux morts dans un congélateur. Le conteneur à récupération devrait être installé dans un endroit qui minimise les déplacements du camion sur la ferme de même que le croisement de ses déplacements avec ceux des véhicules de la ferme.
  - Interdisez aux camionneurs l'accès aux poulaillers.
  - Pour le compostage, obtenez le cahier des charges et le permis du MAPAQ, et respectez la procédure décrite.
  - Entreposez le fumier le plus loin possible des poulaillers.





# Programme de salubrité selon l'HACCP : Propreté d'abord – Propreté toujours

Gestion du parcours; les critères de conformité

- La pelouse doit être tondu régulièrement. Cela permet au soleil de chauffer le sol et réduit les risques de maladie et de parasites internes.
- Le parcours doit être bien drainé. Cela décourage les mouches, les oiseaux sauvages et la prolifération de bactéries ou d'algues.

- Le parcours doit subir une rotation au moins un fois l'an.
- Il faut herser le parcours pour mélanger les fientes, l'herbe et le sol. Les fientes se décomposent plus rapidement, ce qui les rends moins attrayant pour les mouches

# Les Maladies





---

# Maladies avicoles à déclaration obligatoire

---

Maladies bactéries de la famille des salmonelles

- Typhose
- Pullorose

Maladies virales

- Influenza aviaire
- Newcastle

Veillez consulter le site de l'Agence canadienne d'inspection des aliments (ACIA)

# Typhose (*Salmonella gallinarum*)

- Poussin de moins de 3 semaines
- Baisse d'éclosion, morts en coquille
- Forte mortalité chez les jeunes oiseaux
- Les adultes sont davantage affectés
- Les crêtes et les barbillons pâles et desséchés
- Somnolence
- Diarrhée
- Forte mortalité
- La maladie peut persister plusieurs mois





# Pullorose

---

- Poussin de moins de 3 semaines
  - Baisse d'éclosion, morts en coquille
  - Forte mortalité chez les jeunes oiseaux
  - Diarrhée blanche
  - Perte d'appétit
  - Faiblesse
  - Les adultes porteurs asymptomatiques
  - Transmission par les œufs infectés
  - Transmission par le matériel, les outils, les vêtements, les aliments et les fèces
- 



# Influenza Aviaire

- Symptôme d'hémorragie sous cutanée visible par des rougeurs sur les pattes, la crête
- Ralement, éternuement, enflure de la tête, des paupières, de la crête
- Diagnostic par test en laboratoire (antigène, PCR, réaction antivirale)
- Transmission direct et indirect
- Prévention par des normes de biosécurité
- Traitement par vaccination
- Risque de zoonose





# Newcastle

- Paramyxovirus
- Transmission horizontale
- Signes respiratoires, nerveux, mortalité
- Il n'existe pas de traitement de la maladie de Newcastle
- Vaccin disponible





# Autres maladies



# Laryngotrachéite

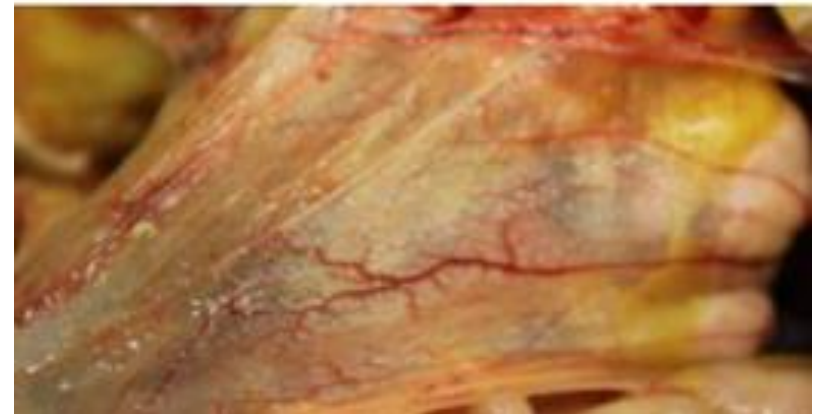
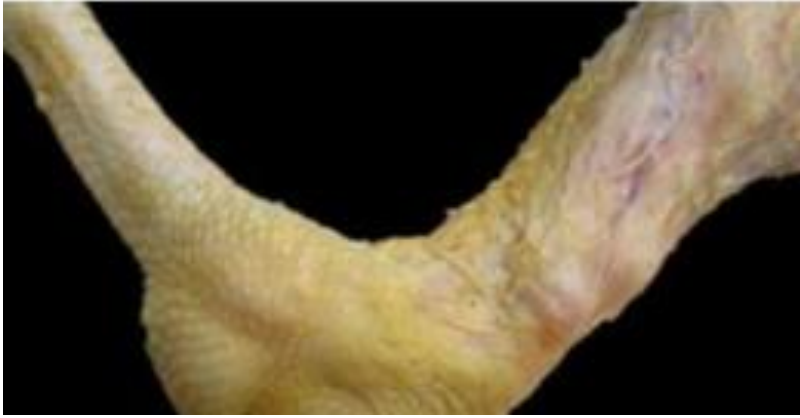


# Laryngotrachéite

---

- Une maladie respiratoire aigüe d'origine virale (Herpèsvirus).
- La période d'incubation est de 6 à 12 jours.
- Cause défaillance de la biosécurité ou à une réactivation du virus latent.
- Porteurs asymptomatiques. Transmission horizontale.
- Les symptômes sont la détresse respiratoire et les expectorations sanguinolentes, pouvant être accompagnées de conjonctivites, sinusites et chute de performances.
- Diagnostic par nécropsie et sérologie, pcr gorge.
- Aucun traitement disponible outre la prévention par des mesures sanitaires et la vaccination, les antibiotiques n'agissant que sur les infections bactériennes secondaires.





# Mycoplasme Gallispecticum et Synoviae



# Mycoplasme

---

- *Mycoplasma gallisepticum*: est une maladie respiratoire chronique. Les signes cliniques sont enflure des sinus infra-orbitaux, toux, des râles trachéaux, dyspnée, écoulements oculaires.
- *Mycoplasma synoviae*: symptômes similaires mais semblent moins graves. Parfois juste respiration le bec ouvert, râle léger
- Le dépistage ou le diagnostic doit être effectué au laboratoire (PCR gorge, sérologie)
- Plusieurs antibiotiques ayant une activité sur les mycoplasmes sont utilisés. Attention ne guérit pas la maladie...porteurs à vie (asymptomatiques possibles)
- Transmission horizontale et verticale (dans l'œuf)
- La prévention passe par des très stricts respects des règles classiques de prophylaxie sanitaire







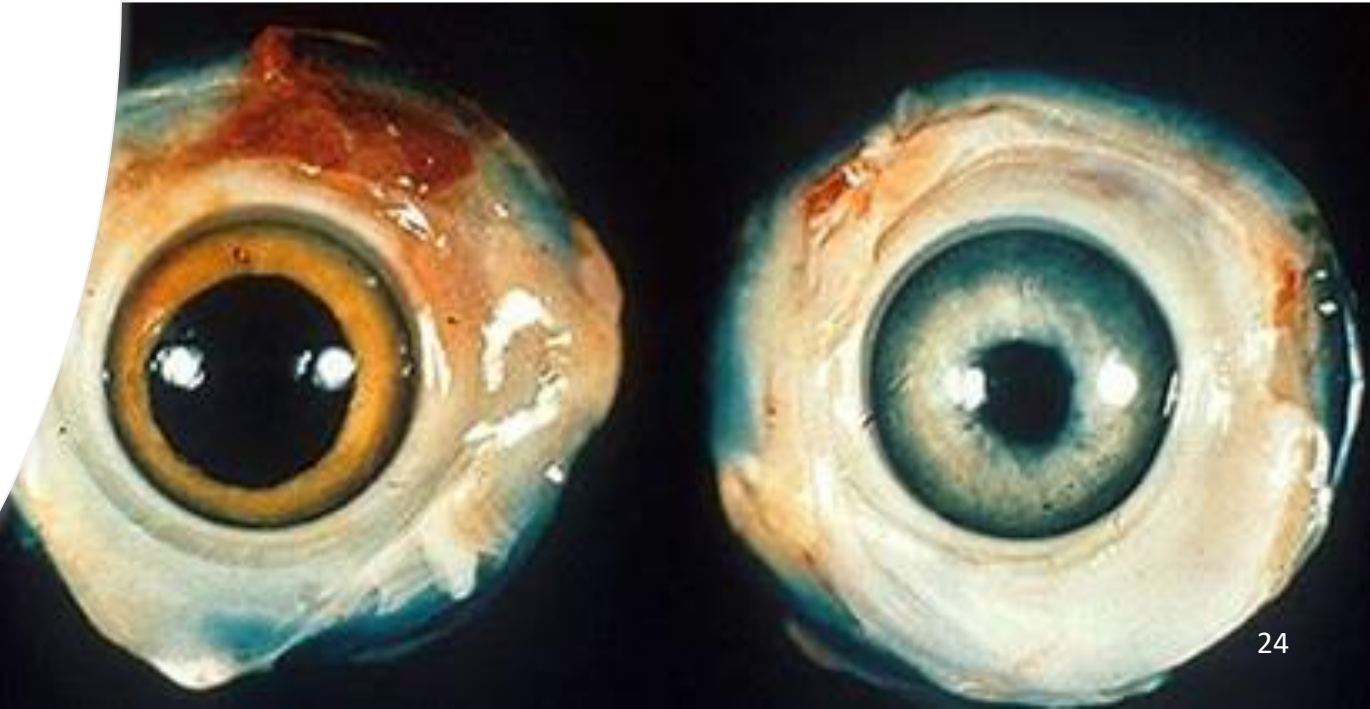
Marek

---

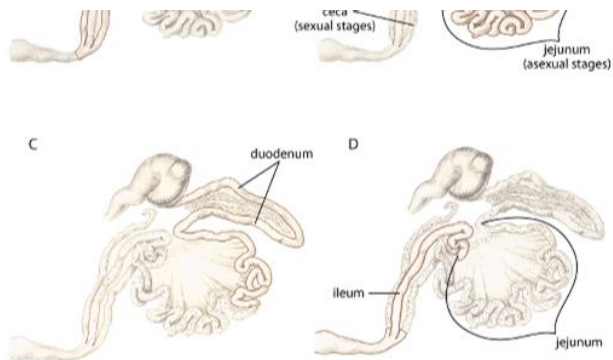
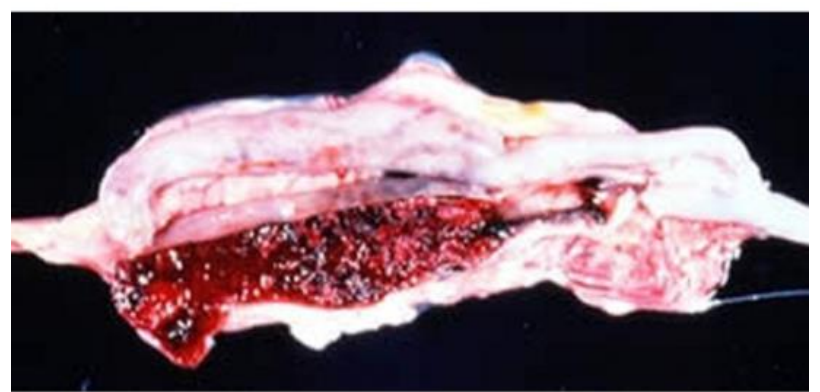
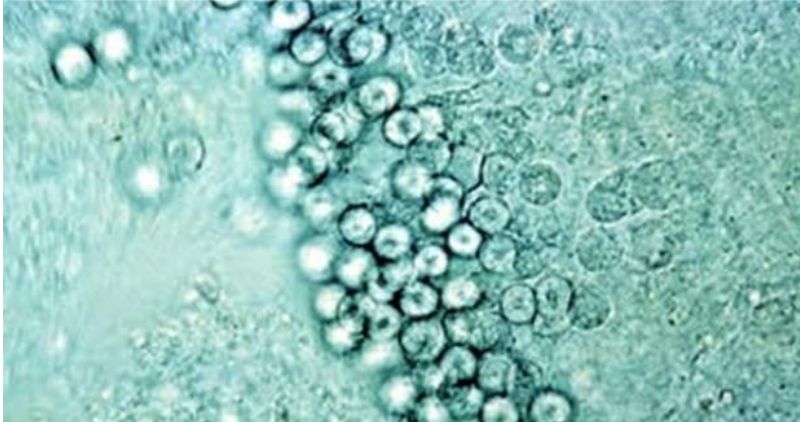
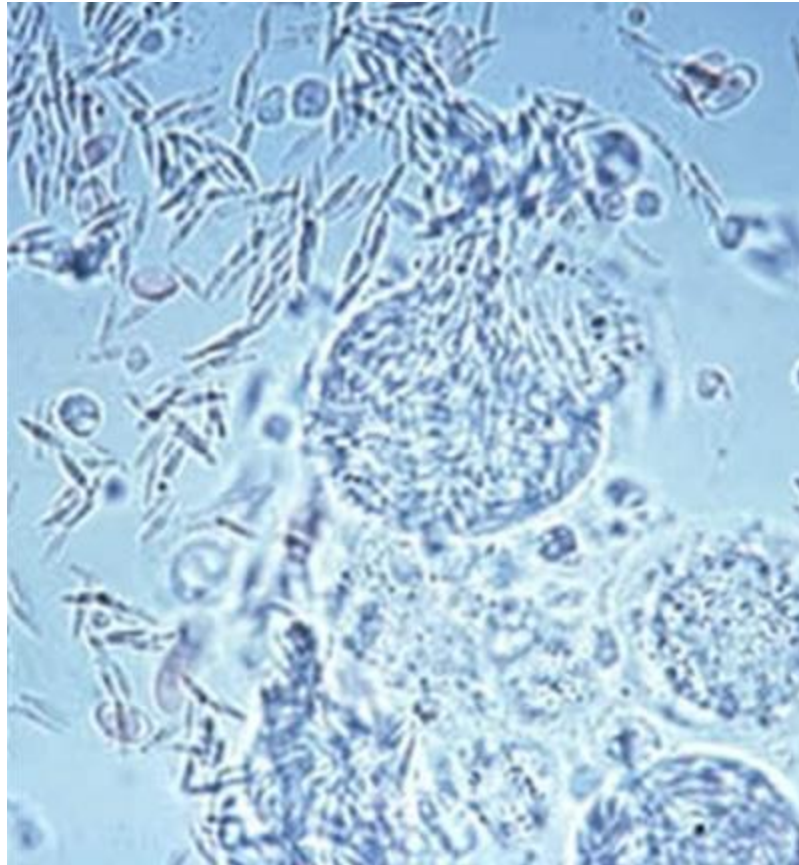
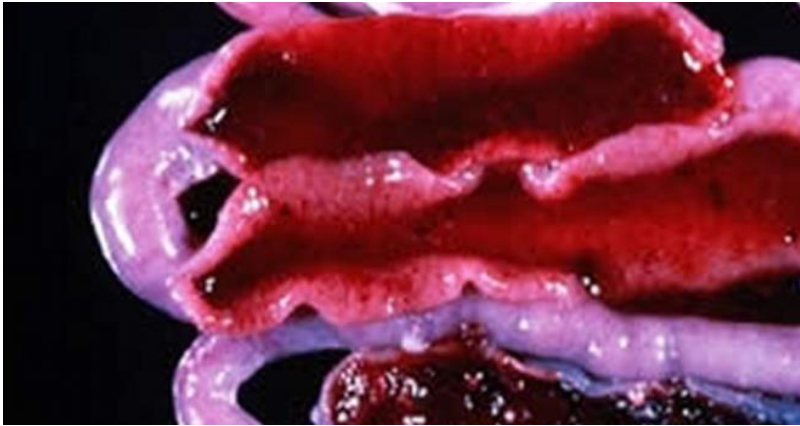
# Marek

- La maladie de Marek est causée par un herpèsvirus qui cause des tumeurs lymphoïdes. Infiltration des organes.
- Très contagieux.
- Les symptômes sont la paralysie des pattes, des ailes et du cou, la perte de poids, la couleur gris-bleue de l'iris, la déformation de la pupille ou les troubles de la vision, et le fait que la peau soit soulevée et rugueuse autour des follicules des plumes.
- Presque 100% des animaux sont porteurs Ne développent pas tous la maladie. Peut avoir des éclosions si stress.
- Le diagnostic est essentiellement basé sur l'examen anatomique et histologique des lésions. La mise en évidence du virus peut se faire par isolement en culture cellulaire ou par PCR...
- Aucun traitement.
- Vaccination essentielle très tôt. (in ovo ou J1)

Illustration de MERCK MANUAL





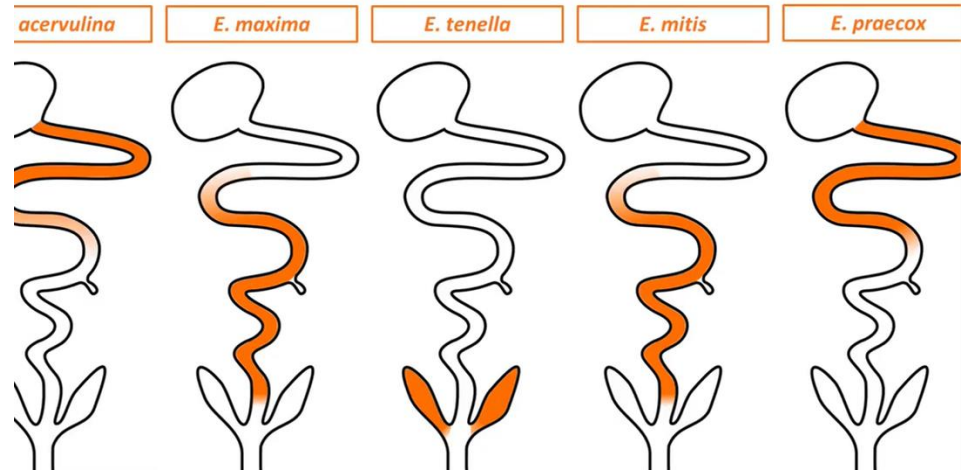
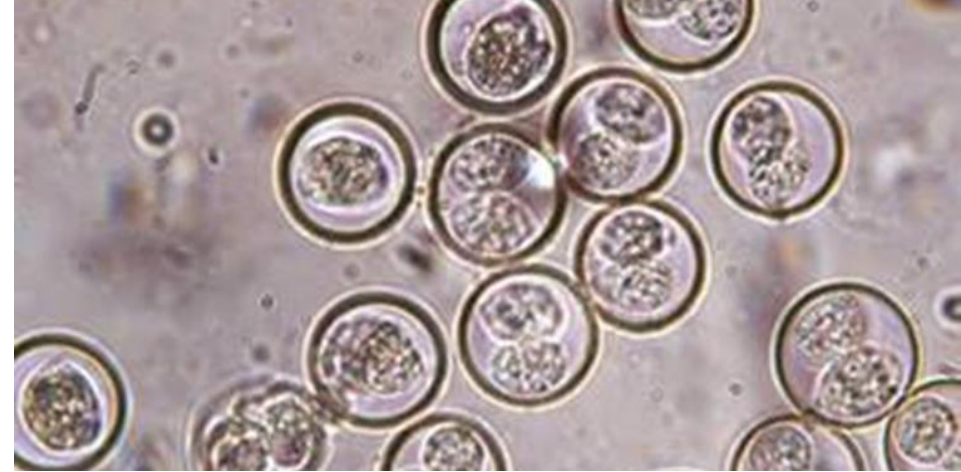


# Coccidiosis



# Coccidioses

- Les coccidies sont des parasites intracellulaires spécifiques de leur espèce hôte.
- Les symptômes varient selon l'espèce de coccidies.
- Jeunes animaux surtout (peu d'immunité).
- Symptômes variables (baisse de performance à mortalité avec diarrhée sanguinolente).
- Les problématiques peuvent commencer rapidement dès les 14 premiers jours d'élevage.
- Diagnostic par nécropsie ou analyse des fientes (Wisconsin).
- Traitement: Amprol ou sulfas.
- Prévention: vaccin ou anticoccidiens.



	<i>E. acervulina</i>	<i>E. maxima</i>	<i>E. tenella</i>
<b>1</b>	<p>Mucosal side: Scattered white plaque-like lesions &lt;5 lesions/cm<sup>2</sup></p>	<p>Mucosal side: Few small red petechiae</p>	<p>Mucosal side: Few scattered petechiae Normal caecal contents</p>
<b>2</b>	<p>Mucosal side: Scattered white plaque-like lesions &gt;5 lesions/cm<sup>2</sup> but NOT coalescent</p>	<p>Mucosal side: Numerous red petechiae Thickened intestinal wall Rustier side: Orange mucus may be present</p>	<p>Mucosal side: Noticeable blood Thickened caecal wall</p>
<b>3</b>	<p>Mucosal side: COALESCENT white plaque-like lesions Thickened intestinal wall</p>	<p>Thickened intestinal wall and ballooning Intestinal contents pinpoint blood clots and mucus Mucosal surface: Roughened</p>	<p>Large amounts of blood or caecal cores Greatly thickened caecal walls</p>
<b>4</b>	<p>Mucosal side: Complete coalescing of the lesions Roughened and thickened intestinal wall</p>	<p>Bloody intestinal contents Numerous petechiae</p>	<p>Severe bleeding and thickened caecal wall Distended Death</p>

# Pododermatite ou bumblefoot

---

- La pododermatite est une infection *bactérienne* et une réaction inflammatoire touchant les pattes des volailles.
  - Elle est causée par des bactéries :
  - Staphylococcus aureus le plus souvent
  - Infection des tissus souvent à la suite de lésions aux pattes (perchoirs mal adaptés, oiseaux lourds, litière sale ou abrasive)
  - Point noir sous la patte au début
  - Si progresse: enflure sous le pieds et entre les orteils
  - Pas facile à traiter
  - Chirurgie possible avec antibiothérapie
- 



# Diverses maladies fréquentes

---

- Parasites externes (mites, poux)
- Parasites internes
- Salmonella Enteritidis (attention œufs de basse-cour....bien cuire)
- Bronchite infectieuse
- Salpingite / péritonite





# Pharmacie de base

- Gants
- Électrolytes
- Bandage en aérosol
- Vermifuge si problème de vers
- Amprol si jeunes animaux
- Terre diatomée?
- Huiles essentielles? (produits commerciaux...pas de recettes maison)

# Avoir les bonnes sources d'information

Utiliser des sources reconnues d'information tel que les livres et guides du CRAAQ

Site de l'EQCMA

Avoir un vétérinaire spécialisé pour nécropsie, analyse de laboratoire et conseils

Suivre les conseils d'un agronome pour l'alimentation et la régie



Ordre des  
**AGRONOMES**  
du Québec



Ordre des  
**MÉDECINS VÉTÉRINAIRES**  
du Québec

## Soutien vétérinaire aux petits élevages d'oiseaux

Médecins vétérinaires praticiens			
la clinique	Municipalité	N	
<b>Bas-saint-laurent</b>			
vétérinaire du KRT inc	Rivière-du-Loup	4	
Vétérinaire du Sud-Gaspésien inc.	Caplan	4	
vétérinaire de l'Estuaire inc.	Mont-Joli	4	
vétérinaire ambulatoire Geneviève Boucharde Inc.	St-Gabriel-Lalemant	4	
<b>Capitale-Nationale</b>			
vétérinaire de l'Ornière	Québec	4	
<b>Centre du Québec</b>			
Vétérinaire Bon Conseil	Notre-Dame-du-Bon-Conseil	8	
Vétérinaires A-Vet Inc.	Victoriaville	4	
Vétérinaire Gauvin	Drummondville	8	
Vétérinaire Gauvin	Drummondville	8	
Vétérinaire de L'Érable	Plessisville	8	
<b>Chaudière-Appalaches</b>			
vétérinaire Etchemin	Saint-Anselme	4	
<b>Estrie</b>			
	Magog	8	
Vétérinaire de Coaticook	Coaticook	8	
vétérinaire de Richmond	Richmond	8	





Dimanche 31 janvier 20XX

Merci de  
votre  
attention

