

## **Le profil d'acides gras du lait de réservoir: Seuils et indicateurs dans notre contexte québécois**

**Daniel Warner, René Lacroix, Daniel M Lefebvre et Débora E. Santschi**

*Lactanet, Sainte-Anne-de-Bellevue, QC*

Le profil d'acides gras (AG) du lait de réservoir suscite un intérêt accru comme outil de gestion du troupeau. Certains AG du lait sont synthétisés dans la glande mammaire et sont liés à un rumen en santé (AG de novo), tandis qu'autres AG proviennent de l'alimentation ou de la mobilisation de réserves corporelles (AG préformés). Afin d'établir des seuils pour les troupeaux au Québec, une analyse comparative (étude « benchmark ») a été conduite sur une base de données sur 3462 troupeaux du Québec avec de plus de 300 000 échantillons de lait analysés par spectroscopie infrarouge à Lactanet depuis avril 2019. Bien que les AG de novo sont bien corrélés avec le taux de gras et protéine ( $R^2 = 0.66$ ), les profils du lait varient considérablement au Québec selon la race (plus élevés pour les troupeaux Jersey), système de production (plus bas pour les troupeaux bio) et système de traite (plus bas pour les troupeaux avec traite robotisée). Les AG de novo étaient plus élevés pour les 10% de troupeaux les plus performants (+0.53 g/100 g d'AG totaux en moyenne) par rapport aux 10% les moins performants. Ces seuils seront utiles aux producteurs pour comparer les performances de leur troupeau avec des troupeaux de conditions similaires. Des travaux de recherche futurs porteront sur les associations entre les profils d'AG du réservoir et les bonnes pratiques à la ferme pour établir des recommandations pour les producteurs selon leurs pratiques d'alimentation et gestion, de même que le potentiel génétique.

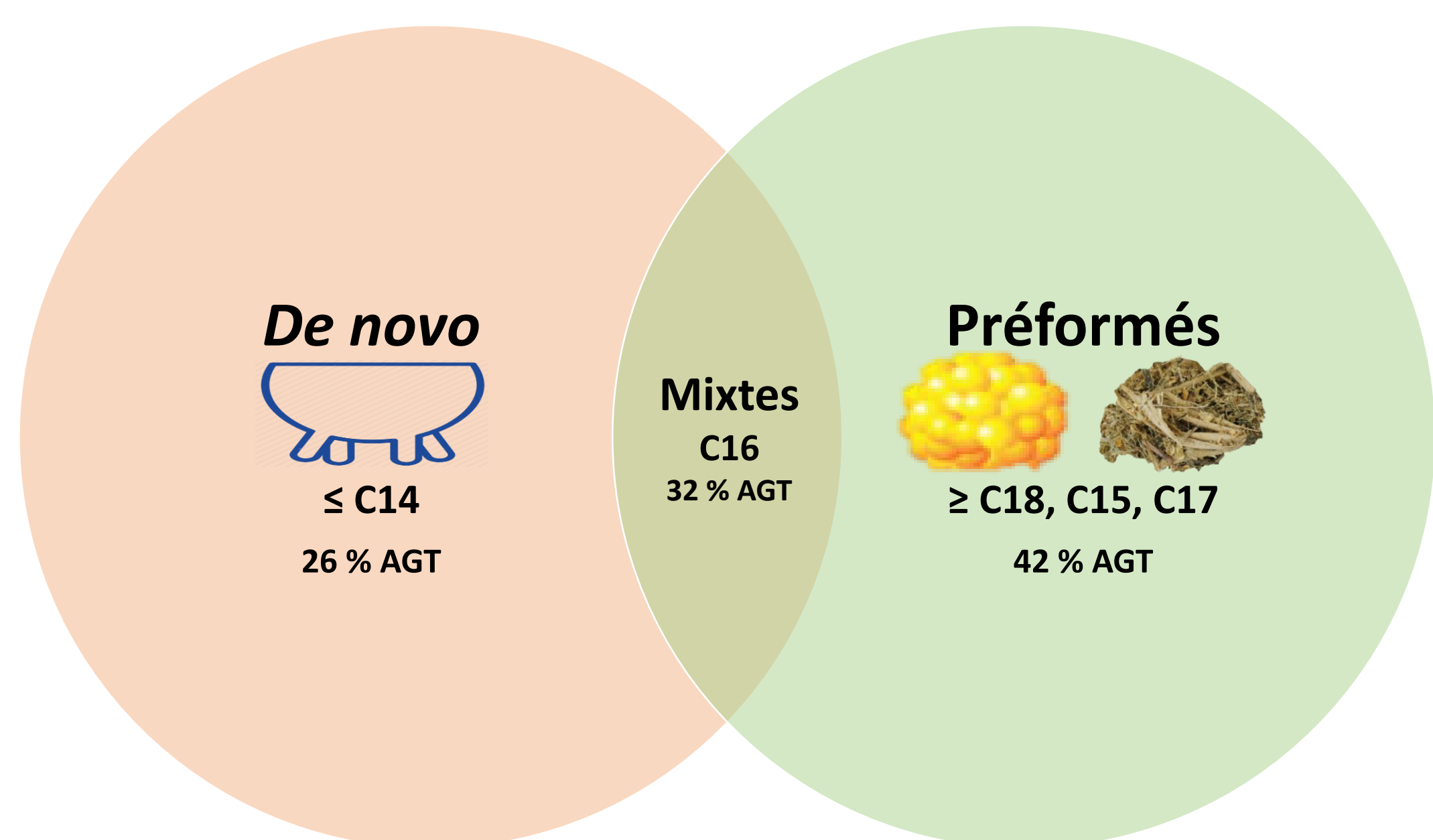




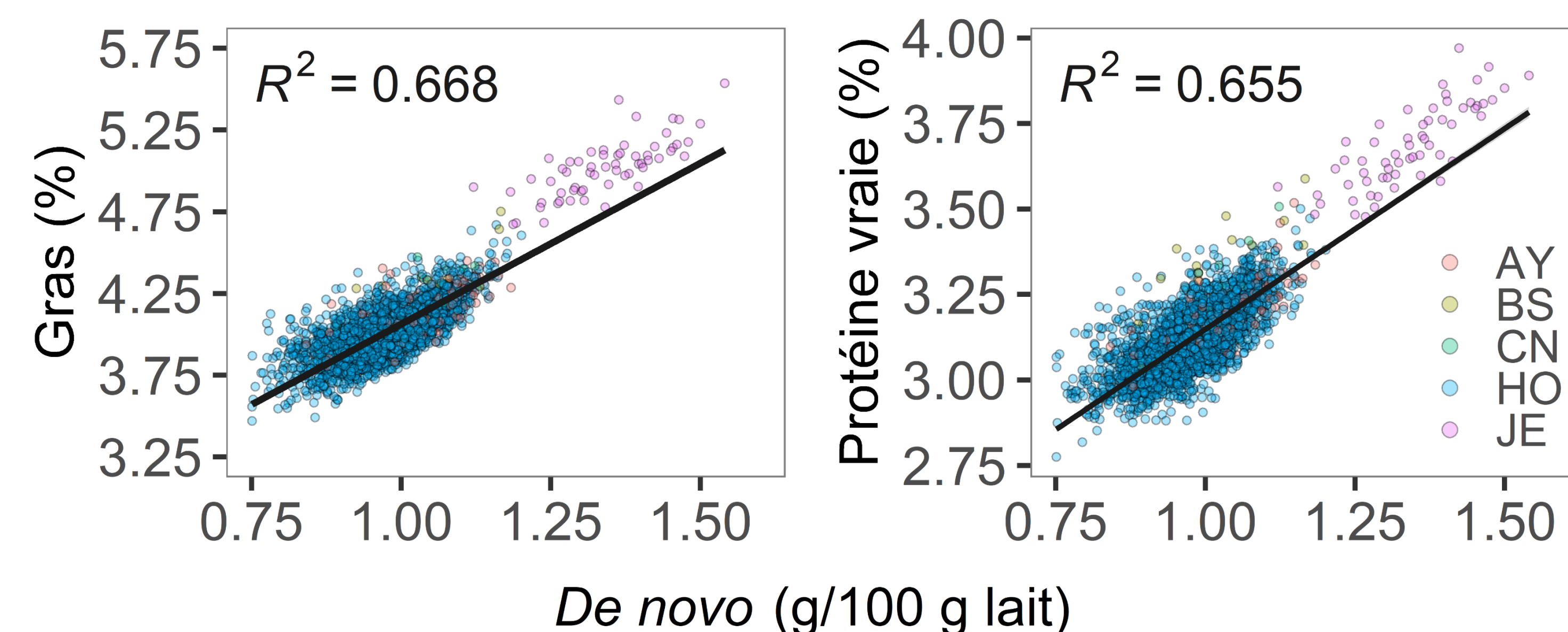
# Le profil d'acides gras du lait de réservoir – Seuils et indicateurs en contexte québécois

Daniel Warner, René Lacroix, Daniel Lefebvre et Débora Santschi

Lactanet, Sainte-Anne-de-Bellevue, Québec



Parmi les acides gras (AG) du lait, certains sont liés à un rumen en santé (**de novo**), tandis que d'autres proviennent de l'alimentation ou de la mobilisation de réserves corporelles (**préformés**). Ces groupes d'AG peuvent être utilisés comme un **outil de gestion** du troupeau.

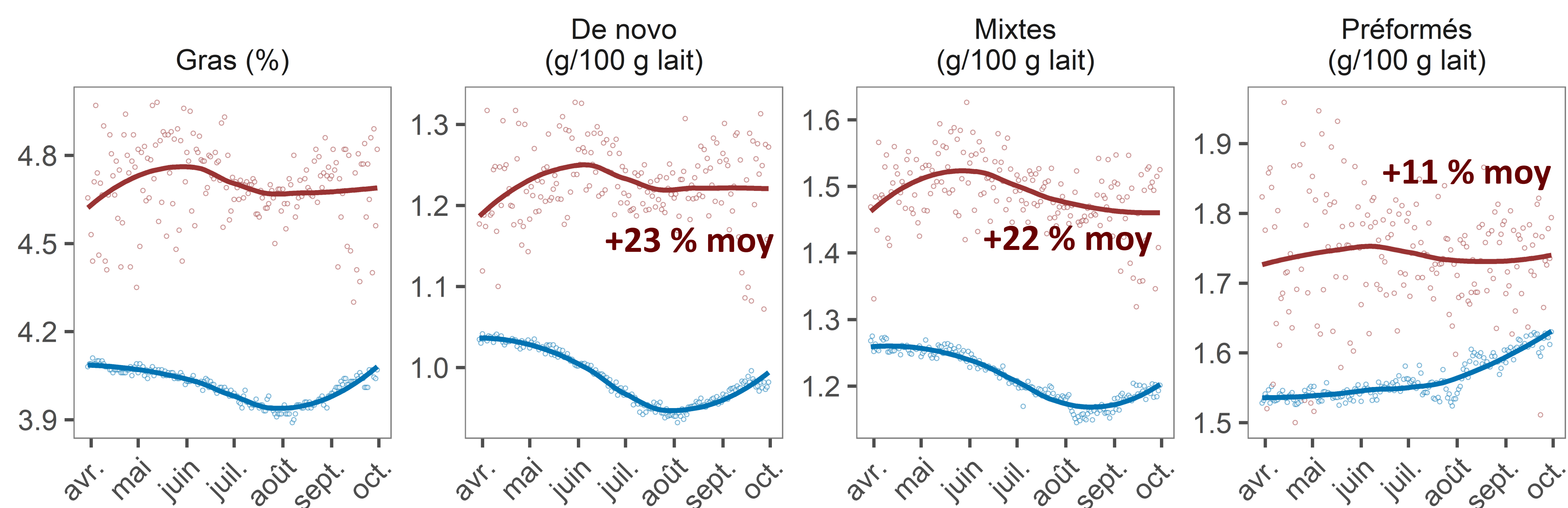


## Approche de recherche

- Analyse comparative (étude « benchmark ») pour comparer un troupeau avec des troupeaux de conditions similaires.
- 3 462 troupeaux au Québec.
- Plus de 300 000 échantillons de lait de réservoir analysés à Lactanet depuis avril 2019.
- Analyse par spectroscopie infrarouge (analyseurs de FOSS).

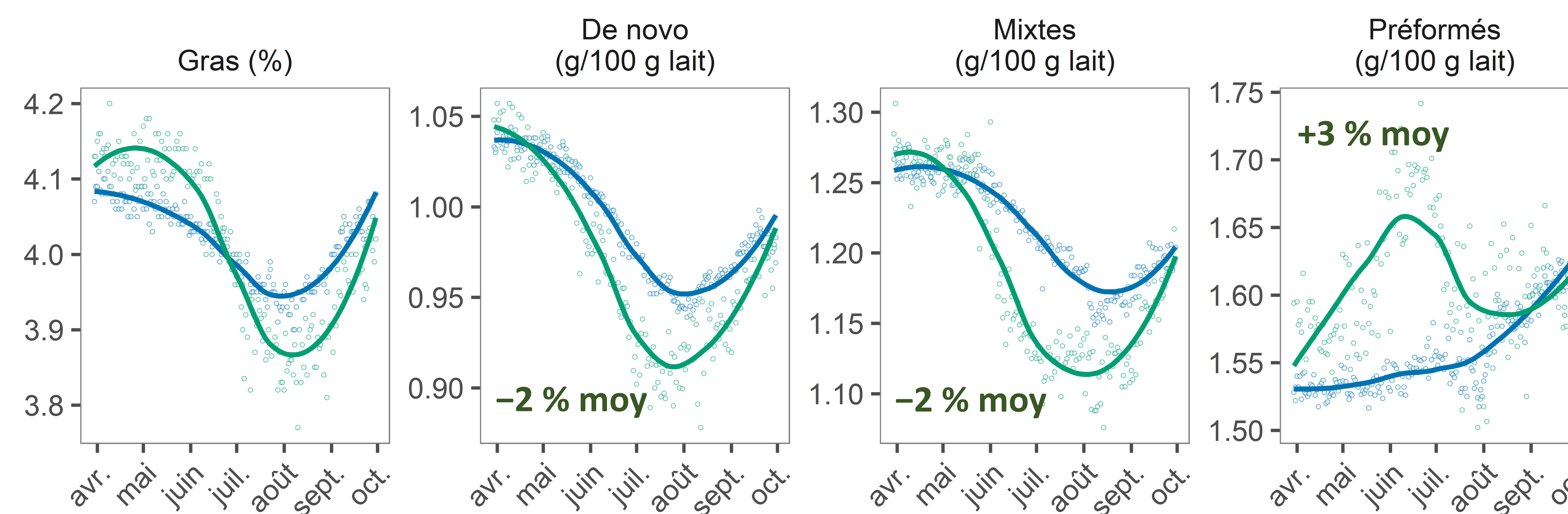
## Race

— JE — HO



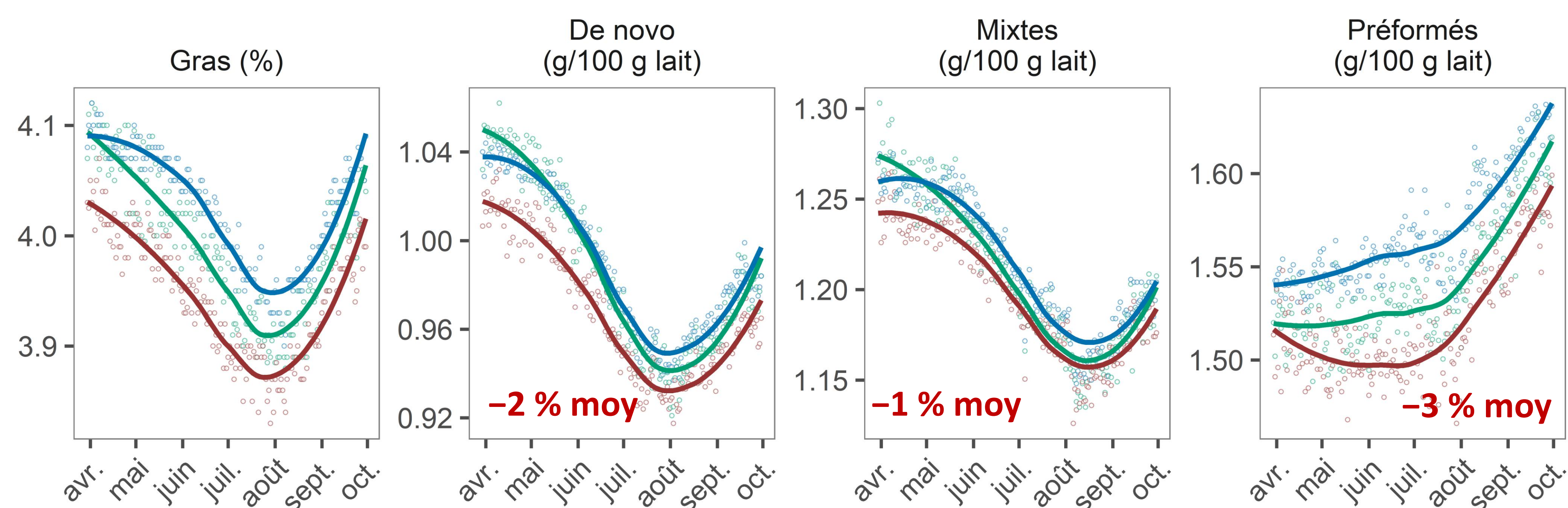
## Système de production

— Bio — Conventionnel



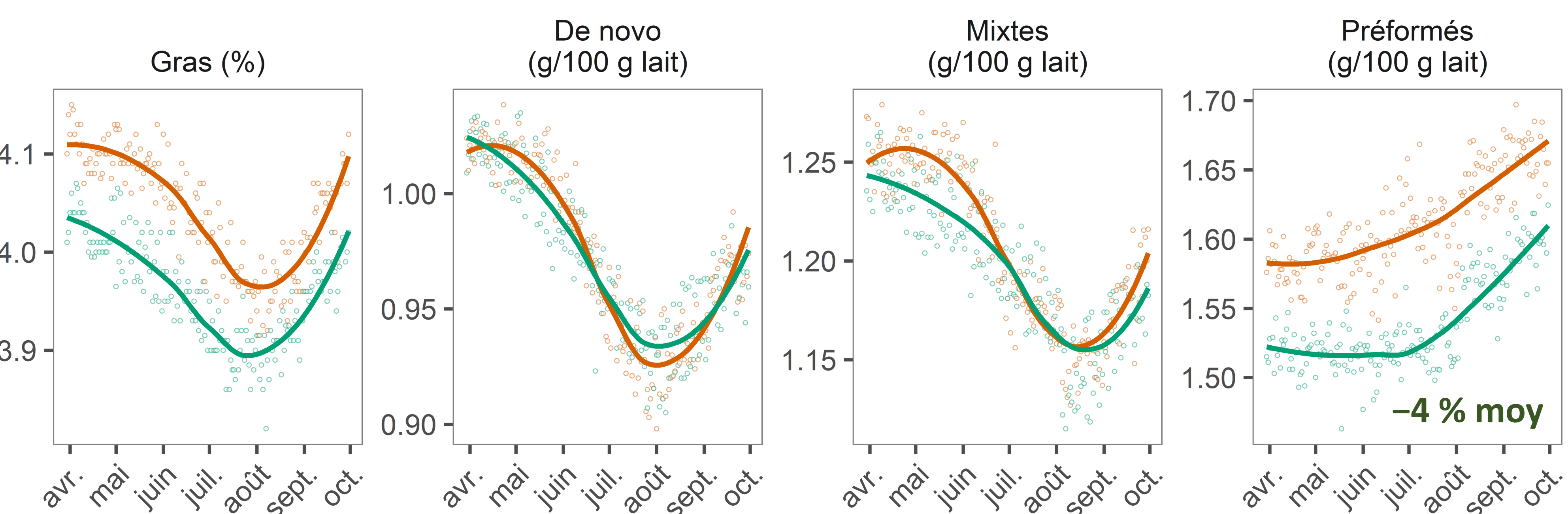
## Système de traite

— Salle de traite — Lactoduc — Robots



## Niveau de production

— 10% inférieures (<8370 kg lait) — 10% supérieures (>11500 kg lait)



## Retombées pour le secteur laitier

- Les producteurs peuvent comparer les performances de leur troupeau avec des troupeaux de conditions similaires.
- Travaux de recherche futurs :
  - ❖ associations entre les profils d'AG et les pratiques d'alimentation et de gestion
  - ❖ potentiel génétique

