



PEPMV	Virus de la mosaïque du Pépino	Pepino mosaic virus
--------------	--------------------------------	---------------------

FICHE VIRUS : PEPINO SUR TOMATES

APEX : Photos 1 à 6

- À la tête des plants, les feuilles peuvent être effilées avec une tendance à s'enrouler vers le haut ou vers le bas, comme s'il s'agissait d'un dégât d'éthylène ou d'herbicide hormonal comme le 2,4D.
- Aspect rabougri, recroquevillé (photos 1, 2 et 3).
- Folioles présentant parfois des décolorations jaunâtres ou des mosaïques (photos 2, 3, 4, 5, 6).
- La tête peut être grisâtre à bicolore (photo 5), fine et il peut y avoir arrêt de croissance (photo 4).



Photo 1



Photo 2



Photo 3

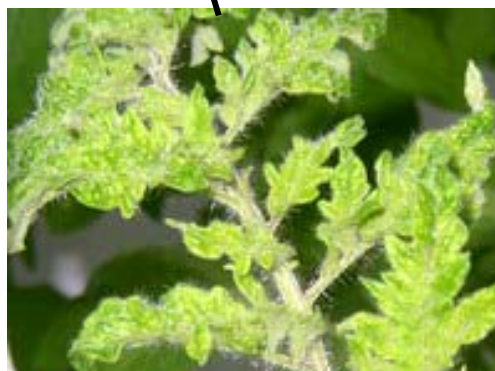




Photo 4



Photo 5



Photo 6

FEUILLES : Photos 7 à 15

- Petites taches distinctes jaune citron de dimensions très variables et parsemées, sur les feuilles de tout âge, mais généralement sur celles situées à plus de 40 ou 50 cm de l'apex; ce symptôme ne peut être confondu avec une carence en fer qui est localisée à l'apex seulement (photos 8, 9,10).
- Petites cloques ou boursouflures donnant à la feuille une apparence très foncée et une allure de peau de crapaud (photos 7, 12).
- Mosaïque douce occasionnelle plus souvent apparente sur la foliole centrale de certaines feuilles basales.
- Le plant peut prendre une couleur terne (photo 11).
- En Ontario, en plus des symptômes précédents, on rapporte que les jeunes feuilles ont parfois des taches plus foncées alors que les feuilles matures peuvent avoir des lésions brunes, nécrotiques (photos 13, 14), pouvant être attribuées à tort au dégouttement de l'eau sur les feuilles ou sous les gouttières et vis-à-vis des poteaux galvanisés (excès de zinc).
- Feuilles pouvant présenter des symptômes semblables à ceux d'une carence en magnésium, avec décoloration en bordure (photo 12).
- Au Québec, parmi les symptômes reconnus caractéristiques, on a observé les taches jaune citron (photos 9, 10), les mosaïques foliaires (photo 15) et les anomalies de coloration des sépales (photos 19, 20). D'autres symptômes observés sur les plants virosés sont l'effilement des têtes de plants (photos 2, 3), les carences de magnésium (photo 12) et les grappes réduites par l'avortement de fleurs (photo 22).



Photo 7



Photo 8



Photo 9





Photo 10



Photo 11



Photo 12



Photo 13

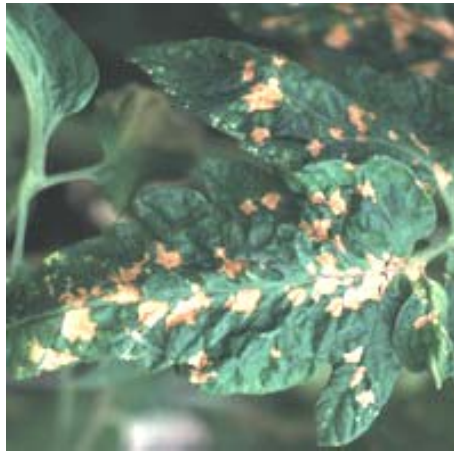


Photo 14



Photo 15

FRUITS ET SÉPALES : Photos 16 à 20

- Fruits rouges avec plages jaunes ou orangées, presque identique à de la maturation inégale aussi appelé « blotchy »; la tomate « beef » est plus sensible (photos 17, 18).
Tom'Pousse No 8 du 9 mai 2004 :
<http://www.agr.gouv.qc.ca/dgpar/rap/pdf03/t08cs03.pdf>
Tom'Pousse No 13 du 8 juin 2003 :
<http://www.agrireseau.qc.ca/Legumesdeserre/navigation.asp?opérateur=sitevoc&sitevoc=14730>
- Les fruits ne présentent pas toujours de symptômes même si le plant est infecté et ces symptômes sont plus apparents en hiver, à l'automne et au printemps par temps sombre (photos 16, 19, 20).





Photo 16



Photo 17



Photo 18



Photo 19



Photo 20

TIGES PÉTIOLLES PÉDONCULES : Photos 21 et 22

En Ontario, on rapporte la présence de stries brunes pouvant encercler la tige (photo 1), le pétiole des feuilles (photo 21) ou le pédoncule des grappes florales allant jusqu'à causer un avortement des fleurs ou des jeunes fruits dont le calice (sépal) peut également brunir (photo 22).



Photo 21

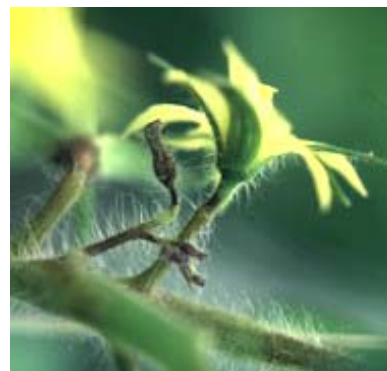


Photo 22



Texte rédigé par :

Liette Lambert, agronome, Direction régionale de la Montérégie, secteur Ouest, MAPAQ

Collaboration :

Cyril Parris, stagiaire, MAPAQ Saint-Rémi

Gérard Gilbert, phytopathologiste, Laboratoire de diagnostic en phytoprotection du MAPAQ

Photos :

1, 3, 8, 13, 14, 16, 21, 22 : Gillian Ferguson, OMAFRA

2, 4, 5, 9, 10, 11, 18 : Savéol France

6, 17 : Ineke Stijger, Pays-Bas

7, 12, 19 : De Ruiters Seeds

15, 20 : Gérard Gilbert, phytopathologiste, Laboratoire de diagnostic en phytoprotection du MAPAQ

LE GROUPE D'EXPERTS EN PROTECTION DES CULTURES EN SERRES

LIETTE LAMBERT, agronome

Avertisseuse

Centre de services de Saint-Rémi, MAPAQ

118, rue Lemieux, Saint-Rémi (Québec) J0L 2L0

Téléphone : (450) 454-2210, poste 224 - Télécopieur : (450) 454-7959

Courriel : liette.lambert@mapaq.gouv.qc.ca

Édition et mise en page : Rémy Fortin, agronome et Cindy Ouellet, RAP

© *Reproduction intégrale autorisée en mentionnant toujours la source du document*
Réseau d'avertissements phytosanitaires – Fiche photo No 20 – cultures en serres – 17 mars 2005

