

CERCOPE DES PRÉS

Identification

Nom français : Cercope des prés
Nom latin : *Philaenus spumarius*
Nom anglais : Meadow spittlebug
Ordre : *Hemiptera*
Famille : *Cercopidae*



Photo : Claude Pilon

Description

L'adulte est un insecte piqueur-suceur d'environ 6 mm de long, de couleurs et de motifs extrêmement variables selon les individus. Il utilise deux paires de pattes antérieures pour marcher et la troisième paire est repliée sous le corps pour n'être utilisée que pour sauter au moment de l'envol.

L'œuf, de forme allongée et effilée, mesure 1 mm de long et 0,35 mm de large. Fraîchement pondu, il est blanc jaunâtre avec un point orange à une extrémité.

La larve passe par 5 stades de croissance et mesure de 1,35 à environ 6 mm de longueur au 5^e stade larvaire. Elle possède un corps lisse de couleur très variable avec des bourgeons alaires sur le thorax qui commencent à apparaître au troisième stade larvaire. La larve se développe et mue dans une masse d'écume (bave ou crachat de crapaud) produite par ses déjections. Cette substance la protège contre les prédateurs et les parasites.



Larve dans son écume



Larve sortie de son écume



Larve avec son exuvie à sa gauche

Photo Claude Pilon

Cycle vital

Le cercope des prés possède une génération par année et hiberne au stade œuf. Les femelles pondent une fois par été et peuvent s'accoupler avec plusieurs mâles, ce qui n'affecte toutefois pas le nombre total d'œufs pondus. Les larves sont actives vers la fin du mois d'avril et arrivent à maturité à la fin du printemps. Les adultes muent dans la masse d'écume et y restent généralement jusqu'à ce que leurs ailes soient sèches et pigmentées dans sa totalité. Ils sont complètement matures 10 jours après la mue finale et s'accouplent peu après.

Domage

Les cercoques, plus particulièrement les larves, perforent les tiges des plants et en aspirent les sucs de la sève brute qui circule dans le xylème. Une nymphe (larve) peut absorber jusqu'à 280 fois l'équivalent de son poids en sève en 24 heures. Les feuilles atteintes prennent un aspect crispé et vert foncé. Dans la culture du fraisier, la présence d'un grand nombre de masses écumeuses peut constituer une nuisance aux cueilleurs pendant la récolte.

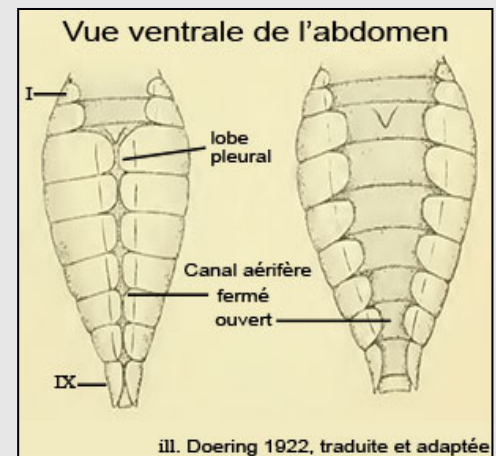
Saviez-vous que...?

L'écume des larves de cercope est fabriquée en trois étapes :

- La nymphe trouve un site approprié et s'y installe. Elle pompe la sève qui circule dans le xylème de la plante.
- Elle expulse par l'anus un liquide clair et visqueux dont elle s'enrobe.
- Elle expulse de l'air dans le liquide qui s'accumule sous son abdomen, créant ainsi des bulles qui forment une écume persistante.

N'ayant pas d'appareil respiratoire comme nos poumons, elle utilise un moyen mécanique pour capter et relâcher de l'air dans le liquide visqueux. Par contraction de son abdomen, elle forme un "canal aérifère".

Tiré de : [entomofaune](#), voir les magnifiques photos sur ce lien.



Dépistage

Commencez le dépistage dès la fin avril, et surtout à l'apparition des premiers boutons dans la couronne. Poursuivre jusqu'à la fin de la récolte. En début de saison, ce dépistage peut être fait aux endroits où l'on surveille l'anthronome des fleurs du fraisier. On peut observer facilement les petites masses d'écume avec les larves à la base des plants dans la zone du collet. Plus tard, observez la face inférieure des jeunes feuilles en croissance ou à la base des plants par temps chaud et sec. Il n'existe pas de seuil d'intervention pour le cercope des prés.

Ne pas confondre avec les cicadelles

Chez le cercope adulte, les pattes sont bien cachées sous le corps, alors qu'elles sont bien visibles chez les cicadelles



Cicadelle adulte



Cercope adulte

Photo : Claude Pilon

Moyens de lutte

Afin d'éliminer ou de réduire les populations, on doit inclure de bonnes pratiques culturales au programme de lutte aux ravageurs.

Lutte culturale et bonnes pratiques

- Éliminer les mauvaises herbes qui sont des hôtes intermédiaires favorisant l'augmentation des populations. Les cercopes sont polyphages (plusieurs hôtes) d'où l'importance d'entretenir non seulement les champs, mais aussi leurs pourtours.
- Labourer le champ dès la dernière cueillette terminée, à la fin de la dernière année de production.

Lutte chimique

- Les traitements sont rarement justifiés pour le cercope des prés.
- En utilisant des produits qui peuvent contrôler d'autres insectes présents, comme l'anthonome ou la punaise, on arrive à contrôler le cercope.
- Pour connaître les insecticides homologués, consultez le [guide de protection Fraisier](#) sur le site du CRAAQ.

Références

- Hamilton K.G.A, *The spittlebugs of Canada, Homoptera: Cercopidae, The insects and arachnids of Canada, Part 10.* Agriculture Canada publication (1982)
- Lambert, L., G. Laplante, O. Carisse et C. Vincent. *Maladies, ravageurs et organismes bénéfiques du fraisier, du framboisier et du bleuetier.* CRAAQ, 2007.
- Pilon, C. *Entomofaune du Québec.* <http://entomofaune.qc.ca/entomofaune/cercopes/index.htm>

Texte rédigé par :

Maryse Harnois, agronome, Direction régionale de l'Outaouais, MAPAQ

Révision :

Jean-Philippe Légaré, entomologiste, Direction de la phytoprotection

LE GROUPE D'EXPERTS EN PROTECTION DES PETITS FRUITS

CHRISTIAN LACROIX, agronome – Avertisseur
Direction régionale Chaudière-Appalaches, MAPAQ
Téléphone : 418 386-8116, poste 1536
Courriel : christian.lacroix@mapaq.gouv.qc.ca

MARYSE HARNOIS, agronome – Co-avertisseuse
Direction régionale de l'Outaouais
Téléphone : 819 986-8544, poste 2405
Courriel : maryse.harnois@mapaq.gouv.qc.ca

Édition et mise en page : Bruno Gosselin et Marie-France Asselin, RAP

© *Reproduction intégrale autorisée en mentionnant toujours la source du document :*
Réseau d'avertissements phytosanitaires – Bulletin d'information No 22 – Petits fruits – 13 juin 2013