



## L'ANTHRACNOSE DE LA VIGNE

(*Elsinoe ampelina*)

### État de la situation

Toutes les espèces de vignes (*Vitis* spp.) sont plus ou moins sensibles à cette maladie originaire d'Europe et présente sur tous les continents. Au Québec, il y a environ cinq ans, l'antracnose de la vigne a été diagnostiquée sur les cultivars Vandal-Cliche et Saint-Croix. Elle aurait été introduite par du matériel de propagation.

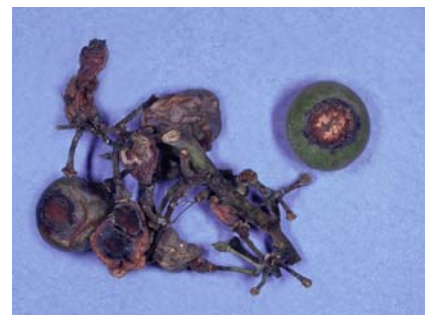
L'antracnose réduit la qualité et la quantité des raisins ainsi que la vigueur des ceps. Le cycle complet du champignon n'a pas été étudié. Nous avons également peu de renseignements sur les moyens de lutte appropriés, l'antracnose de la vigne étant généralement traitée comme une maladie secondaire.

Le cultivar le plus sensible à l'antracnose est le Vandal-Cliche. Les cultivars Frontenac et Saint-Croix peuvent présenter des lésions.

### Description de la maladie

Bien que nous ne connaissions que peu de choses sur le cycle de ce champignon, il est vraisemblable qu'il passe l'hiver principalement sous la forme de sclérotés dans l'écorce des tiges ou sur des fruits tombés au sol. Au printemps, des conidies (spores asexuées) sont formées sur ces sclérotés et celles-ci servent à initier l'infection. D'autres types de fructifications peuvent être présents sur les fruits tombés au sol. Elles contiennent des ascospores (spores sexuées) pouvant également servir d'inoculum au printemps. À ce moment, les conidies peuvent germer et infecter les vignes à des températures variant de 2 à 32 °C. Deux millimètres de pluie sont suffisants pour disséminer les conidies qui vont germer sur les jeunes feuilles vertes, causant la première infection. La température optimale de développement du champignon est de 25 à 26 °C.

Des taches peuvent apparaître à plusieurs endroits : sur le limbe, les rameaux, les baies ou les nervures des feuilles. Ces taches, dont le centre crème vient à se dessécher et à tomber, sont plus ou moins ovales et présentent un contour violacé.



- Autant que possible, éliminez du vignoble les rameaux, les feuilles et les raisins infectés.
- Diminuez l'humidité dans les vignobles en assurant une bonne lutte contre les mauvaises herbes.
- Pour les vignobles dont les entre-rangs sont enherbés, tondez le gazon régulièrement.
- Assurez une bonne circulation de l'air : attention aux brise-vents trop denses. Un brise-vent doit ralentir l'air et non le bloquer complètement.
- Les tailles et le palissage exécutés au bon moment favorisent également la circulation d'air.
- Évitez toute pratique qui favorise un développement excessif du feuillage (excès d'azote).
- Dans les vignobles où l'antracnose est absente, observez régulièrement les feuilles, les rameaux et les baies.

## Traitements

Au Canada, aucun pesticide n'est homologué contre l'antracnose de la vigne. Les fongicides à base de cuivre, de soufre, de myclobutanil (NOVA), de captane (CAPTAN et MAESTRO) et de folpet (FOLPAN) sont homologués et utilisés contre l'excoriose, la pourriture noire, le blanc et le mildiou de la vigne et auraient un effet sur l'antracnose d'après les observations en champ.

Vous pouvez rechercher et consulter les étiquettes des pesticides homologués en viticulture au Canada dans la banque de données de l'ARLA à l'adresse suivante : <http://eddenet.pmra-arla.gc.ca/francais/4.0/4.01.asp>.

## DANS LES VIGNOBLES OÙ L'ANTHRACNOSE A ÉTÉ DIAGNOSTIQUÉE L'AN DERNIER ET A CAUSÉ DES DOMMAGES IMPORTANTS

1. Intervenir tôt : stade « **dormant** » au stade « **bourgeon dans le coton** » mais avant la sortie des feuilles, avec du **cuivre** (BASICOP ou COPPER 53W) si les températures sont inférieures à 15 °C ou au **soufre** (LIME SULPHUR) si les températures sont plus chaudes. Le cuivre et le soufre peuvent causer de la phytotoxicité sur certains cépages s'ils sont en contact avec les feuilles.
2. À partir du stade « **1<sup>re</sup> feuille déployée** », pendant la période de croissance rapide du feuillage, intervenir en protection avec le fongicide CAPTAN 80 WDG ou MAESTRO 80 DF.

Le folpet (FOLPAN) est aussi homologué dans la vigne et il est reconnu efficace. Cependant, son indice de risque sur la santé (IRS) est élevé. Si vous choisissez de l'utiliser quand même, optez pour la formulation **FOLPAN 80WDG** plutôt que la formulation **FOLPAN 50WP**, car celle-ci a un indice IRS deux fois plus élevé. Maintenez l'habitude de vous protéger, selon les règles, lors de la manipulation et de l'application des produits. Respectez le délai de réentrée au champ (voir tableau à la page 4).

Ces fongicides homologués dans la vigne pour lutter contre d'autres champignons phytopathogènes sont efficaces et préventifs. Notez que l'antracnose ne développera pas de résistance à ces produits à cause de leur mode d'action spécifique. Par la suite, et tout au long de la saison, vous devez continuer à protéger les jeunes feuilles et les jeunes rameaux à chaque 10 à 15 cm de pousse, **avec assiduité**. À la véraison, arrêtez les traitements, mais continuez l'observation et enlevez les tissus affectés. Si la lutte a été un succès, vous retrouverez peut-être quelques taches, là où les pulvérisations n'ont pas atteint les tissus à protéger.

3. **S'il pleut et que le traitement préventif n'a pas été effectué avant la pluie**, utilisez le **seul** produit curatif disponible, le NOVA. Comme l'antracnose peut développer de la résistance à ce produit, il est recommandé de l'utiliser que 2 ou 3 fois au maximum durant la saison.



## PRODUCTIONS BIOLOGIQUES

Avant la sortie des feuilles, référez-vous **au point 1** de la section précédente. En saison, utilisez une bouillie bordelaise (cuivre et chaux hydratée) en prévention. Référez-vous à l'étiquette des produits homologués à base de **cuivre**.

Faites un test sur une petite surface pour chaque cultivar afin de vérifier la tolérance au cuivre. Les seules données que nous avons sur la sensibilité des cultivars au cuivre concernent Chancellor (très sensible), Merlot (moyennement sensible), Chardonay, De Chaunac, Vidal 256, Pinot blanc, Pinot noir, Riesling et Seyval (légèrement sensible). Il y a aussi risque de phytotoxicité même pour les variétés tolérantes lorsque le cuivre est appliqué par temps frais et que le feuillage est lent à sécher. Évitez d'appliquer du cuivre à la floraison.

Le soufre peut aussi être utilisé en prévention, mais il est moins efficace que les produits à base de cuivre. Des dommages peuvent apparaître surtout lorsque le soufre est appliqué par temps chauds (26 °C ou plus). Pour limiter les brûlures, il est recommandé de soufrer en fin de soirée. Selon certaines sources ou observations, les cultivars Maréchal Foch, Chancellor, De Chaunac, Sabrevois et Kay Gray sont sensibles au **soufre**.

### DANS LES VIGNOBLES OÙ L'ANTHRACNOSE N'A PAS ÉTÉ DIAGNOSTIQUÉE OU PEU PRÉSENTE

Protégez les cultivars sensibles à cette maladie CAPTAN 80WDG ou MAESTRO 80DF, quand les pousses ont entre 1 et 3 cm de longueur, particulièrement en périodes pluvieuses. L'un ou l'autre de ces deux fongicides homologués dans la vigne pour d'autres champignons phytopathogènes est efficace et préventif. Il s'agit d'une mesure de précaution, car une fois installée, l'anthracnose est une maladie agressive.

Par la suite, faites un dépistage à chaque semaine. Il est possible que l'anthracnose n'ait pas été introduite dans votre vignoble. Lors de la première semaine de chaleur et d'humidité, habituellement en juin, l'anthracnose se développe très rapidement et les taches grises bordées de violet apparaissent. Surveillez les endroits du vignoble et les plants où l'air circule moins bien. Regardez aussi là où les plants sont affaiblis. Si l'anthracnose est diagnostiquée, taillez et sortez du vignoble les tissus affectés (feuilles, rameaux, grappes) et faites immédiatement un traitement au NOVA 40W. Par la suite, suivez les recommandations prescrites aux points 2 et 3.








Notez bien que vous devez utiliser les produits selon les indications de l'étiquette. Assurez-vous que votre pulvérisateur soit bien ajusté. N'hésitez pas à consulter une conseillère ou un conseiller agricole pour définir la stratégie phytosanitaire qui s'applique à votre vignoble.

Voici l'adresse électronique pour obtenir la liste des personnes accréditées dans le cadre du projet « Action Réglage 2005 ». Ces personnes sont disponibles pour offrir le service de réglage des pulvérisateurs :

[http://www.agrireseau.qc.ca/agroenvironnement/documents/Liste\\_personnes%20accréditées\\_2005\\_7\\_s\\_eptembre.pdf](http://www.agrireseau.qc.ca/agroenvironnement/documents/Liste_personnes%20accréditées_2005_7_s_eptembre.pdf)



# LISTE DE PRODUITS HOMOLOGUÉS DANS LA VIGNE ET AYANT UNE EFFICACITÉ CONTRE L'ANTHRACNOSE

Nom commercial	Matière active	Délai de réentrée au champ	Délai avant récolte (jour)	Dose de produit (qté/1 000 L d'eau)	Volume de bouillie L/ha	Remarques
<b>Avant la sortie des feuilles</b>						
<b>Produits à base de cuivre</b>						
 <b>BASICOP</b>	Sulfate de cuivre tribasique			3 kg + 6 kg Chaux hydratée	1 000	
 <b>COPPER 53W</b>	Sulfate de cuivre tribasique			3 kg + 6 kg Chaux hydratée	1 000	Ne pas utiliser sur les cépages hybrides français et <i>vinifera</i> .
<b>Produit à base de soufre</b>						
 <b>LIME SULPHUR</b> # d'homologation 16465.00 de UAP seulement)	Chaux soufrée	48 h	120	100 L	☾☾☾	Ne pas appliquer sur le feuillage vert. <b>Max. 1 application/saison.</b>
<b>Après la sortie des feuilles</b>						
<b>CAPTAN MAESTRO</b>	Captane	48 à 72 h	7	Voir étiquette	☾☾☾	À privilégier comme fongicide protectant.
<b>FOLPAN 80WDG</b>	Folpet	24 h	1	1,25 kg/ha		Ne pas appliquer sur les cépages sensibles au soufre. <b>Max. 4 applications/saison.</b>
<b>NOVA</b> <b>Curatif</b>	Myclobutanil	Dès que le produit est sec	14	200 g/ha		Risque de résistance, à utiliser seulement s'il pleut et que le traitement préventif n'a pas été effectué avant la pluie. <b>Max. 5 applications/saison.</b>
<b>Produits à base de cuivre</b>						
 <b>BASICOP</b>						Voir avant sortie des feuilles.
 <b>COPPER 53W</b>						Voir avant sortie des feuilles.
 <b>COPPER SPRAY GUARDSMAN COPPER OXYCHLORIDE</b>	Oxychlorure de cuivre	24 à 48 h	1	3 kg + 6 kg Chaux hydratée	1 500 à 2 000	Volume de bouillie : préfloraison : 1 500 L/ha, après floraison, jusqu'à la mi-août : 2 000 L/ha.
<b>Produit à base de soufre</b>						
 <b>KUMULUS DF</b>	Soufre	24 h	21 (vin) 1 (table)	4,2 kg		
 <b>SOUFRE MICROSCOPIQUE</b> (Bartlett), (Hollysul), (UAP)	Soufre	24 h	21 (vin) 1 (table)	4,5 à 6,5 kg		



Peut être accepté par les organismes de certification biologique.



Bien mouiller le feuillage



Bonne saison!

Texte (version 2007) rédigé par :

Martine Côté, agronome, Direction régionale de la Capitale-Nationale, MAPAQ

Ginette H. Laplante, technologiste agricole, Direction régionale de la Montérégie, secteur Est, MAPAQ

Collaboratrices et collaborateur :

Michel Lacroix, agronome-phytopathologiste, Direction de l'innovation scientifique et technologique, MAPAQ

Danya Brisson, agronome-consultante (version 2006)

Odile Carisse, chercheure-phytopathologiste, Agriculture et Agroalimentaire Canada

LE GROUPE D'EXPERTS EN PROTECTION DE LA VIGNE  
GINETTE H. LAPLANTE, technologiste agricole - Avertisseuse  
Direction régionale de la Montérégie, secteur Est, MAPAQ  
1355, rue Gauvin, bureau 3300, Saint-Hyacinthe (Québec) J2S 8W7  
Téléphone : 450 778-6530, poste 235 – Télécopieur : 450 778-6540  
Courriel : [ginette.laplante@mapaq.gouv.qc.ca](mailto:ginette.laplante@mapaq.gouv.qc.ca)

Édition et mise en page : Michel Lacroix, agronome-phytopathologiste et Cindy Ouellet, RAP

**© *Reproduction intégrale autorisée en mentionnant toujours la source du document***  
***Réseau d'avertissements phytosanitaires – Bulletin d'information No 03 – vigne – 20 avril 2007***

