



- [Drosophile à ailes tachetées \(DAT\) : résumé des captures.](#)
- [Résultat du dépistage de la drosophile à ailes tachetées \(DAT\) depuis le 7 octobre 2013.](#)
- [Sommaire agrométéorologique.](#)

## DROSOPHILE À AILES TACHETÉES (DAT)

### Résumé des captures

Les captures de DAT des dernières semaines sont à leur niveau le plus élevé depuis le début de la saison. Des captures sont maintenant faites dans toutes les régions dépistées, incluant la Gaspésie–Îles-de-la-Madeleine. Toutefois, les températures prévues au cours des prochains jours se rapprocheront des normales de saison et seront beaucoup moins chaudes et ensoleillées que ce que nous avons connu depuis quelques semaines. Les conditions météorologiques prévues seront également moins favorables à la ponte des DAT.

Toutefois, le risque de dommage aux cultures demeure si vous récoltez encore des fruits. Au contraire, si vos récoltes sont terminées, nous vous rappelons qu'il n'est pas recommandé de poursuivre les pulvérisations, même si les DAT sont encore présentes chez vous. L'hiver et le froid seront beaucoup plus efficaces que les insecticides pour détruire les DAT. Par conséquent, lorsque vous décidez d'appliquer des insecticides dans vos champs, cette décision doit avoir pour but de protéger les récoltes de l'année en cours et non pas de viser à réduire les populations de DAT pour l'année suivante. Pour en savoir davantage sur la stratégie de lutte à utiliser, consultez le bulletin d'information [No 04](#) du 8 mai 2013 intitulé « [La drosophile à ailes tachetées : dépistage et contrôle](#) ».

### LE GROUPE D'EXPERTS EN PROTECTION DES PETITS FRUITS

CHRISTIAN LACROIX, agronome – Avertisseur  
Direction régionale Chaudière-Appalaches, MAPAQ  
Téléphone : 418 386-8116, poste 1536  
Courriel : [christian.lacroix@mapaq.gouv.qc.ca](mailto:christian.lacroix@mapaq.gouv.qc.ca)

MARYSE HARNOIS, agronome – Co-avertisseuse  
Direction régionale de l'Outaouais  
Téléphone : 819 986-8544, poste 2405  
Courriel : [maryse.harnois@mapaq.gouv.qc.ca](mailto:maryse.harnois@mapaq.gouv.qc.ca)

Édition et mise en page : Bruno Gosselin et Marie-France Asselin, RAP

© *Reproduction intégrale autorisée en mentionnant toujours la source du document :*  
Réseau d'avertissements phytosanitaires – Avertissement No 27 – Petits fruits – 18 octobre 2013

## Annexe 1

### Résultats de piégeage de la **drosophile à ailes tachetées (DAT)** pour le Québec

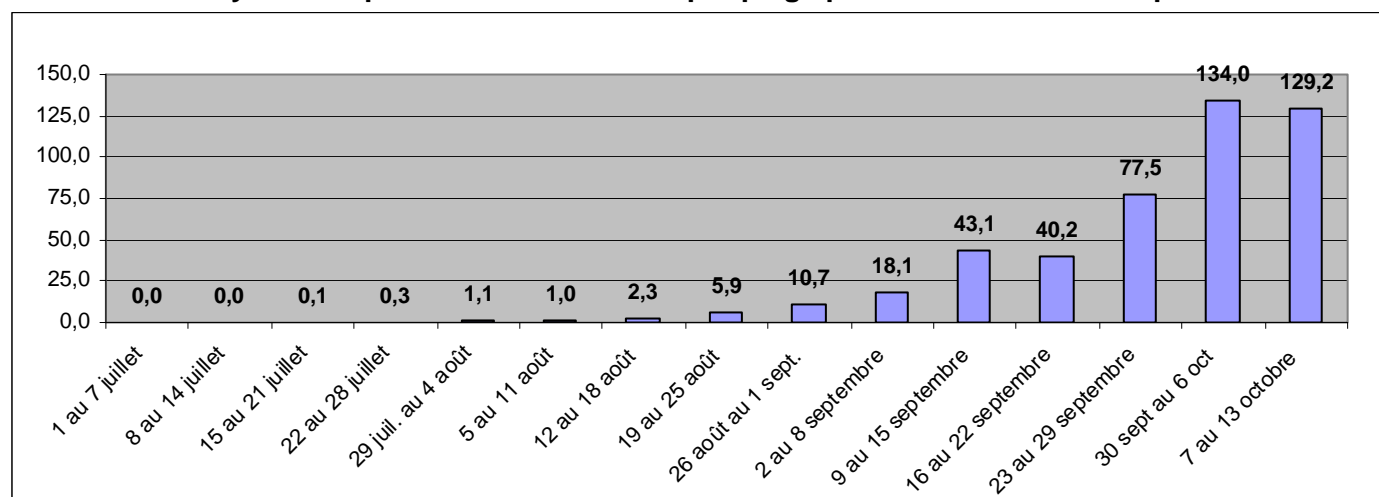
Réseau de dépistage : **RAP petits fruits**

Période de prélèvement des pièges : **7 au 13 octobre 2013**

N° kit de piégeage	Région	MRC	Culture	Nombre de DAT dénombrées pour la période		Nombre de semaines avec captures de DAT depuis le début de la saison
				30 sept. au 6 octobre	7 octobre au 13 octobre	
1	Gaspésie-Îles-de-la-Madeleine	n. d.	Fraise d'automne	0	3	1
2	Bas-Saint-Laurent	La Matapédia	Framboise	11	23	4
3	Bas-Saint-Laurent	Kamouraska	Framboise	123	238	7
4	Chaudière-Appalaches	Lévis	Framboise	85	n. d.	6
5	Chaudière-Appalaches	L'Islet	Framboise	23	17	6
6	Chaudière-Appalaches	Les Appalaches	Bleuet en corymbe	371	n. d.	8
7	Capitale-Nationale	La Côte-de-Beaupré	Fraise	7	n. d.	3
8	Capitale-Nationale	L'Île d'Orléans	Framboise	502	n. d.	9
9	Capitale-Nationale	Portneuf	Fraise	n. d.	n. d.	6
10	Saguenay-Lac-Saint-Jean	Le Domaine-du-Roy	Framboise automne	n. d.	n. d.	7
11	Centre-du-Québec	Arthabaska	Fraise	656	676	11
12	Centre-du-Québec	Nicolet-Yamaska	Fraise et framboise	n. d.	n. d.	9
13	Centre-du-Québec	Drummond	Fraise	2 384	n. d.	8
14	Mauricie	Trois-Rivières	Fraise	35	84	10
15	Mauricie	Maskinongé	Framboise	67	267	11
17	Estrie	Coaticook	Framboise	183	371	14
19	Estrie	Le Val-Saint-François	Framboise	130	78	10
21	Lanaudière	D'Autray	Framboise	159	383	9
22	Lanaudière	Laval	Framboise	90	1 095	10
23	Laurentides	Mirabel	Mûre	169	149	10
24	Laurentides	Thérèse-de-Blainville	Framboise	75	228	9
25	Laurentides	Deux-Montagnes	Fraise d'automne	3	5	7
26	Montérégie	Beauharnois-Salaberry	Framboise	44	n. d.	10
27	Montérégie	Brome-Missisquoi	Fraise	375	n. d.	12
31	Côte-Nord	La Haute-Côte-Nord	Framboise	n. d.	n. d.	6

Note : le réseau de piégeage du Réseau d'avertissements phytosanitaires (RAP) est constitué de 31 ensembles (kits) de piégeage répartis sur 31 entreprises à travers le Québec. Chacun des ensembles de piégeage est constitué de 2 pièges dont le relevé et le décompte des adultes de DAT sont normalement faits chaque semaine. L'identification du contenu des pièges est assurée par le personnel du Laboratoire de diagnostic en phytoprotection du MAPAQ. Les kits 16, 18, 20, 28, 29 et 30 ont été transférés dans des vignobles et sont sous la responsabilité du « RAP-Vigne ».

### Nombre moyen de captures hebdomadaires par piège pour le réseau « RAP – petits fruits »



## Réseau de dépistage : **Interrégional**

Période de prélèvement des pièges : **depuis le 7 octobre 2013**

Échantillon	Région	MRC	Culture	Nombre de DAT dénombrées pour la période
1	Bas-Saint-Laurent	Rivière-du-Loup	Bleuet en corymbe	<b>91</b>
2	Estrie	Memphrémagog	Argousier	<b>74</b>
3	Estrie	Memphrémagog	Argousier	<b>123</b>
4	Gaspésie–Île-de-la-Madeleine	n. d.	Bleuet en corymbe	<b>4</b>
5	Laval	Laval	Fraise	<b>375</b>
6	Laval	Laval	Fraise	<b>10</b>

Note : le réseau de piégeage *interrégional* est constitué d'un ensemble de pièges disposés sur plusieurs entreprises à travers le Québec. La disposition et le relevé des pièges sont assurés par les conseillers du MAPAQ ou leurs partenaires (clubs-conseils, conseillers privés, etc.). Le nombre de pièges disposés dans les champs de même que la fréquence des relevés sont variables d'une semaine à l'autre. L'identification du contenu des pièges est assurée par une seule personne engagée spécifiquement pour le réseau interrégional et basée au *Laboratoire de diagnostic en phytoprotection* du MAPAQ.

## Réseau de dépistage : **RAP bleuets nains**

Ce réseau est sous la supervision du « RAP – Bleuet nain » et de leurs collaborateurs. Les pièges sont disposés dans les régions de la Côte-Nord, du Saguenay–Lac-Saint-Jean et de l'Abitibi-Témiscamingue. Pour en savoir plus, vous pouvez consulter les publications du [RAP – Bleuet nain](#).

## Réseau de dépistage : **RAP Vigne**

Ce réseau est sous la supervision du « RAP – Vigne » et de leurs collaborateurs. Les pièges sont disposés dans plusieurs régions du Québec. Pour en savoir plus, vous pouvez consulter les publications du [RAP – Vigne](#).

## Annexe 2

Généré le :  
Jeudi, 17 octobre 2013

### Sommaire agrométéorologique

Période du :  
10 au 16 octobre 2013

Station	Pour la période		Degrés-jours base 5 (À partir du 1 <sup>er</sup> avril)			Précipitations (mm)		
			Cumul (À partir du 1 <sup>er</sup> avril)		Pour la période	2013	2012	
	T. min. (°C)	T. max. (°C)	2013	Écart*				2012
<b>Bas-Saint-Laurent</b>								
Saint-Arsène	-1,0	17,5	1461	96	1666	7	550	590
<b>Capitale-Nationale</b>								
Saint-François, I.O.	5,5	20,2	1894	234	2099	8	745	629
<b>Centre-du-Québec</b>								
Nicolet (M)	2,0	22,0	2046	200	2099	16	625	591
<b>Chaudière-Appalaches</b>								
Saint-Michel (M)	2,9	19,5	1780	108	1948	10	804	663
Beauceville	0,5	22,4	1835	256	1892	7	699	735
<b>Estrie</b>								
Coaticook	3,5	22,0	1944	263	1965	12	740	774
<b>Lanaudière</b>								
L'Assomption	2,0	21,9	2141	173	2227	14	617	661
<b>Laurentides</b>								
Oka	5,0	21,9	2083	136	2181	17	719	538
<b>Mauricie</b>								
Champlain	1,0	21,5	1993	238	2096	16	560	612
Saint-Thomas-de-Caxton	-0,3	22,5	1897	113	1990	24	629	656
<b>Montérégie- Est</b>								
Granby (M)	5,5	23,0	2165	294	2236	17	812	597
Sainte-Madeleine	3,0	22,5	2171	187	2275	15	617	569
<b>Montérégie-Ouest</b>								
Hemmingford-Four-Winds	0,5	23,0	2116	127	2176	12	605	516
L'Acadie	2,6	23,1	2168	150	2283	9	637	507
<b>Outaouais</b>								
Notre-Dame-de-la-Paix	-1,0	24,0	1874	215	1931	16	681	644
Shawville	-0,5	23,5	1885	60	2017	21	590	400
<b>Saguenay-Lac-Saint-Jean</b>								
Alma	-0,5	22,0	1666	203	1749	35	678	605
Jonquière	1,9	21,5	1728	235	1839	19	646	548

\*Écart : Écart à la moyenne 1971-2000

Préparé par Agrométéo Québec ([www.agrometeo.org](http://www.agrometeo.org))  
Une initiative conjointe du MDDEP, du MRNF et d'AAC