



- [Drosophile à ailes tachetées \(DAT\) : résumé des captures.](#)
- [Résultat du dépistage de la drosophile à ailes tachetées \(DAT\) depuis le 30 septembre 2013.](#)
- [Sommaire agrométéorologique.](#)

## DROSOPHILE À AILES TACHETÉES (DAT)

### Résumé des captures

Pour la majorité des sites de piégeage, les captures de DAT demeurent encore élevées, autant sur les sites dont les récoltes se poursuivent (fraises et framboises d'automne) que sur les sites dont les récoltes sont terminées (bleuets en corymbe, mûres, etc.). La température optimale de ponte des DAT se situe aux alentours de 18 °C, et les conditions météorologiques prévues pour les prochains jours demeureront très favorables à leur activité.

Si vos récoltes sont terminées, nous vous rappelons qu'il n'est pas recommandé de poursuivre les pulvérisations, même si les DAT sont encore présentes chez vous. L'hiver et le froid seront beaucoup plus efficaces que les insecticides pour détruire les DAT. Par conséquent, lorsque vous décidez d'appliquer des insecticides dans vos champs, cette décision doit avoir pour but de protéger les récoltes de l'année en cours et non pas de viser à réduire les populations de DAT pour l'année suivante. Pour en savoir davantage sur la stratégie de lutte à utiliser, consultez le bulletin d'information [No 04](#) du 8 mai 2013 intitulé « [La drosophile à ailes tachetées : dépistage et contrôle](#) ».

#### LE GROUPE D'EXPERTS EN PROTECTION DES PETITS FRUITS

CHRISTIAN LACROIX, agronome – Avertisseur  
Direction régionale Chaudière-Appalaches, MAPAQ  
Téléphone : 418 386-8116, poste 1536  
Courriel : [christian.lacroix@mapaq.gouv.qc.ca](mailto:christian.lacroix@mapaq.gouv.qc.ca)

MARYSE HARNOIS, agronome – Co-avertisseuse  
Direction régionale de l'Outaouais  
Téléphone : 819 986-8544, poste 2405  
Courriel : [maryse.harnois@mapaq.gouv.qc.ca](mailto:maryse.harnois@mapaq.gouv.qc.ca)

Édition et mise en page : Bruno Gosselin et Marie-France Asselin, RAP

© *Reproduction intégrale autorisée en mentionnant toujours la source du document :*  
*Réseau d'avertissements phytosanitaires – Avertissement No 26 – Petits fruits – 10 octobre 2013*

## Annexe 1

### Résultats de piégeage de la **drosophile à ailes tachetées (DAT)** pour le Québec

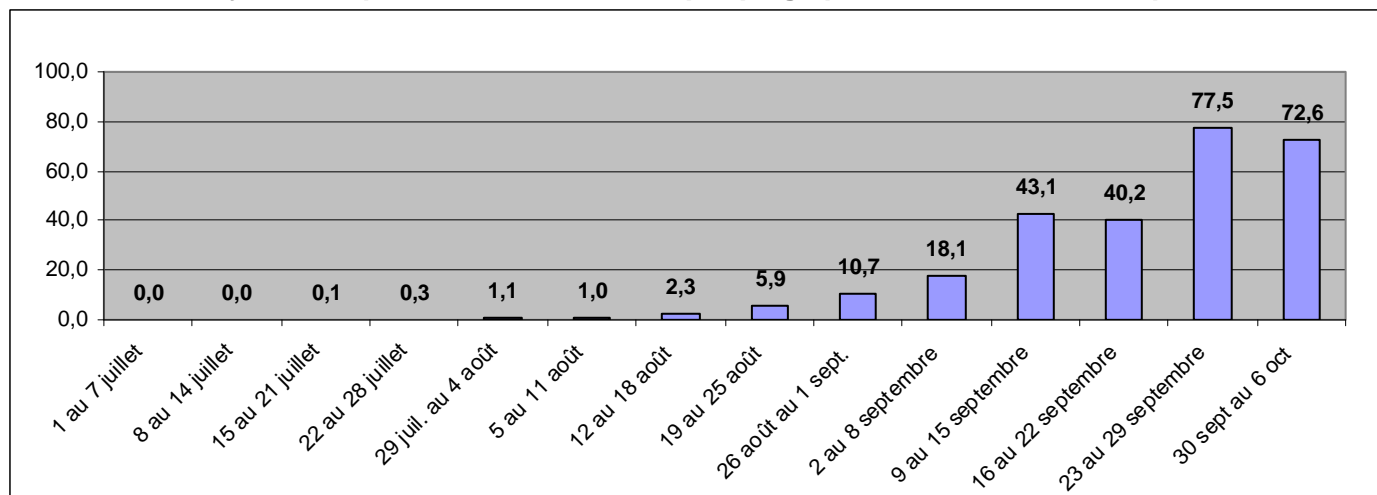
Réseau de dépistage : **RAP petits fruits**

Période de prélèvement des pièges : **30 septembre au 6 octobre 2013**

N° kit de piégeage	Région	MRC	Culture	Nombre de DAT dénombrées pour la période	Nombre de semaines avec captures de DAT depuis le début de la saison
1	Gaspésie-Îles-de-la-Madeleine	Bonaventure	Fraise	0	0
2	Bas-Saint-Laurent	La Matapédia	Bleuet en corymbe	11	3
3	Bas-Saint-Laurent	Kamouraska	Framboise	123	7
4	Chaudière-Appalaches	Lévis	Framboise	Non disponible	5
5	Chaudière-Appalaches	L'Islet	Framboise	23	5
6	Chaudière-Appalaches	Les Appalaches	Bleuet en corymbe	Non disponible	7
7	Capitale-Nationale	La Côte-de-Beaupré	Fraise	7	3
8	Capitale-Nationale	L'Île d'Orléans	Framboise	Non disponible	8
9	Capitale-Nationale	Portneuf	Fraise	Non disponible	6
10	Saguenay-Lac-Saint-Jean	Le Domaine-du-Roy	Framboise automne	Non disponible	7
11	Centre-du-Québec	Arthabaska	Fraise	656	10
12	Centre-du-Québec	Nicolet-Yamaska	Fraise et framboise	Non disponible	9
13	Centre-du-Québec	Drummond	Fraise	Non disponible	7
14	Mauricie	Trois-Rivières	Fraise	35	9
15	Mauricie	Maskinongé	Framboise	67	10
17	Estrie	Coaticook	Framboise	183	13
19	Estrie	Le Val-Saint-François	Framboise	130	9
21	Lanaudière	D'Autray	Framboise	159	8
22	Lanaudière	Laval	Framboise	90	9
23	Laurentides	Mirabel	Mûre	169	9
24	Laurentides	Thérèse-de-Blainville	Fraise et framboise	75	8
25	Laurentides	Deux-Montagnes	Fraise d'automne	3	6
26	Montérégie	Beauharnois-Salaberry	Framboise	Non disponible	9
27	Montérégie	Brome-Missisquoi	Fraise	375	12
31	Côte-Nord	La Haute-Côte-Nord	Framboise	Non disponible	6

Note : le réseau de piégeage du *Réseau d'avertissements phytosanitaires (RAP)* est constitué de 31 ensembles (kits) de piégeage répartis sur 31 entreprises à travers le Québec. Chacun des ensembles de piégeage est constitué de 2 pièges dont le relevé et le décompte des adultes de DAT sont normalement faits chaque semaine. L'identification du contenu des pièges est assurée par le personnel du *Laboratoire de diagnostic en phytoprotection* du MAPAQ. Les kits 16, 18, 20, 28, 29 et 30 ont été transférés dans des vignobles et sont sous la responsabilité du « RAP-Vigne ».

#### Nombre moyen de captures hebdomadaires par piège pour le réseau « RAP – petits fruits »



## Réseau de dépistage : **Interrégional**

Période de prélèvement des pièges : **depuis le 30 septembre 2013**

Échantillon analysé	Région	MRC	Culture	Nombre de DAT dénombrées pour la période
1	Bas-Saint-Laurent	Rivière-du-Loup	Bleuet en corymbe	<b>66</b>
2	Estrie	Memphrémagog	Bleuet en corymbe	<b>118</b>
3	Estrie	Memphrémagog	Bleuet en corymbe	<b>597</b>
4	Estrie	Memphrémagog	Argousier	<b>43</b>
5	Estrie	Memphrémagog	Argousier	<b>25</b>
6	Gaspésie-Île-de-la-Madeleine	Avignon	Bleuet en corymbe	<b>4</b>
7	Laval	Laval	Fraise	<b>3</b>
8	Laval	Laval	Fraise	<b>57</b>

Note : le réseau de piégeage *interrégional* est constitué d'un ensemble de pièges disposés sur plusieurs entreprises à travers le Québec. La disposition et le relevé des pièges sont assurés par les conseillers du MAPAQ ou leurs partenaires (clubs-conseils, conseillers privés, etc.). Le nombre de pièges disposés dans les champs de même que la fréquence des relevés sont variables d'une semaine à l'autre. L'identification du contenu des pièges est assurée par une seule personne engagée spécifiquement pour le réseau interrégional et basée au *Laboratoire de diagnostic en phytoprotection* du MAPAQ.

## Réseau de dépistage : **RAP bleuets nains**

Ce réseau est sous la supervision du « RAP – Bleuet nain » et de leurs collaborateurs. Les pièges sont disposés dans les régions de la Côte-Nord, du Saguenay–Lac-Saint-Jean et de l'Abitibi-Témiscamingue. Pour en savoir plus, vous pouvez consulter les publications du [RAP – Bleuet nain](#).

## Réseau de dépistage : **RAP Vigne**

Ce réseau est sous la supervision du « RAP – Vigne » et de leurs collaborateurs. Les pièges sont disposés dans plusieurs régions du Québec. Pour en savoir plus, vous pouvez consulter les publications du [RAP – Vigne](#).

## Annexe 2

Généré le :  
Jeudi 10 octobre 2013

### Sommaire agrométéorologique

Période du :  
3 au 9 octobre 2013

Station	Pour la période		Degrés-jours base 5 (À partir du 1 <sup>er</sup> avril)			Précipitations (mm)		
			Cumul (À partir du 1 <sup>er</sup> avril)		Pour la période	2013	2012	
	T. min. (°C)	T. max. (°C)	2013	Écart*				2012
<b>Bas-Saint-Laurent</b>								
Saint-Arsène	-1,6	19,3	1441	81	1663	7	543	550
<b>Capitale-Nationale</b>								
Saint-François (I.O.)	0,8	21,0	1852	203	2085	10	737	573
<b>Centre-du-Québec</b>								
Nicolet (M)	2,4	24,0	1993	165	2082	20	609	566
<b>Chaudière-Appalaches</b>								
Saint-Michel (M)	0,0	23,9	1746	86	1938	11	794	614
Beauceville	-0,9	22,6	1789	218	1882	13	692	695
<b>Etrie</b>								
Coaticook	-0,3	22,5	1891	223	1949	18	727	740
<b>Lanaudière</b>								
L'Assomption	0,9	24,2	2083	135	2208	19	603	638
<b>Laurentides</b>								
Oka	1,6	22,3	2020	94	2165	19	702	512
<b>Mauricie</b>								
Champlain	1,8	24,0	1946	205	2083	12	545	581
Saint-Thomas-de-Caxton	2,1	24,0	1852	81	1979	15	605	616
<b>Montérégie-Est</b>								
Granby (M)	1,4	24,0	2102	250	2216	30	796	565
Sainte-Madeleine	1,3	24,5	2113	150	2250	30	602	543
<b>Montérégie-Ouest</b>								
Hemmingford-Four-Winds	0,6	24,0	2061	94	2153	30	593	498
L'Acadie	1,7	23,9	2109	114	2256	33	629	488
<b>Outaouais</b>								
Notre-Dame-de-la-Paix	-2,3	22,0	1823	174	1916	33	664	606
Shawville	0,3	21,7	1837	29	2004	37	569	355
<b>Saguenay-Lac-Saint-Jean</b>								
Alma	-4,0	21,0	1623	166	1745	53	643	565
Jonquière	-2,1	22,0	1684	197	1835	27	627	508

\*Écart : Écart à la moyenne 1971-2000

Préparé par Agrométéo Québec ([www.agrometeo.org](http://www.agrometeo.org))  
Une initiative conjointe du MDDEP, du MRNF et d'AAC