



- [Drosophile à ailes tachetées \(DAT\) : résumé des captures.](#)
- [Résultat du dépistage de la drosophile à ailes tachetées \(DAT\) depuis le 23 septembre 2013.](#)
- [Sommaire agrométéorologique.](#)

## DROSOPHILE À AILES TACHETÉES (DAT)

### Résumé des captures

Tel que prévu, les conditions météorologiques des derniers jours ont été très favorables à l'activité de la DAT. En fait, les captures ont doublé, comparativement à la période précédente. Au cours de la dernière semaine, jusqu'à 512 DAT adultes ont été dénombrées dans les pièges du réseau « RAP – petits fruits » et jusqu'à 66 DAT adultes dans ceux du réseau « interrégional ».

Selon les plus récents travaux, la température de ponte optimale de la DAT se situe à environ 18 °C, ce qui correspond aux températures prévues dans plusieurs régions du Québec pour les prochains jours. Donc, si vos récoltes ne sont pas terminées, il est important de poursuivre la surveillance de la DAT et d'intervenir au besoin.

Si vos récoltes sont terminées, nous vous rappelons qu'il n'est pas recommandé de poursuivre les pulvérisations. L'hiver et le froid seront beaucoup plus efficaces que les insecticides pour détruire les DAT. Par conséquent, lorsque vous décidez d'appliquer des insecticides dans vos champs, cette décision doit avoir pour but de protéger les récoltes de l'année en cours et non pas viser à réduire les populations de DAT pour l'année suivante. Pour en savoir davantage sur la stratégie de lutte à utiliser, consultez le bulletin d'information [No 04](#) du 8 mai 2013 intitulé « [La drosophile à ailes tachetées : dépistage et contrôle](#) ».

#### LE GROUPE D'EXPERTS EN PROTECTION DES PETITS FRUITS

CHRISTIAN LACROIX, agronome – Avertisseur  
Direction régionale Chaudière-Appalaches, MAPAQ  
Téléphone : 418 386-8116, poste 1536  
Courriel : [christian.lacroix@mapaq.gouv.qc.ca](mailto:christian.lacroix@mapaq.gouv.qc.ca)

MARYSE HARNOIS, agronome – Co-avertisseuse  
Direction régionale de l'Outaouais  
Téléphone : 819 986-8544, poste 2405  
Courriel : [maryse.harnois@mapaq.gouv.qc.ca](mailto:maryse.harnois@mapaq.gouv.qc.ca)

Édition et mise en page : Bruno Gosselin et Marie-France Asselin, RAP

© *Reproduction intégrale autorisée en mentionnant toujours la source du document :*  
*Réseau d'avertissements phytosanitaires – Avertissement No 25 – Petits fruits – 3 octobre 2013*

## Annexe 1

### Résultats de piégeage de la **drosophile à ailes tachetées (DAT)** pour le Québec

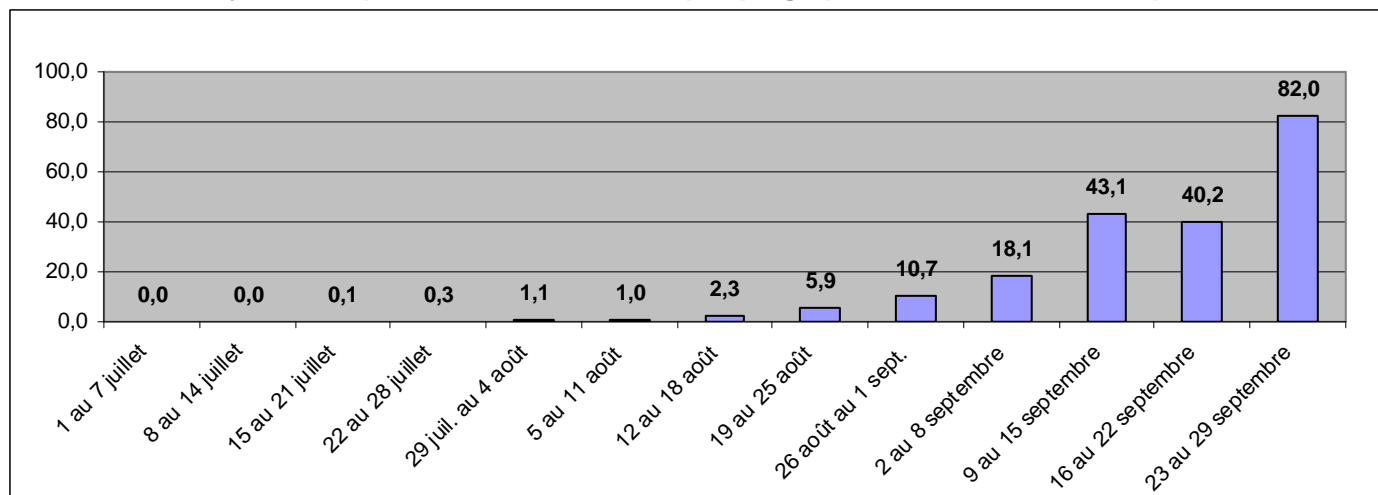
Réseau de dépistage : **RAP petits fruits**

Période de prélèvement des pièges : **23 au 29 septembre 2013**

N° kit de piégeage	Région	MRC	Culture	Nombre de DAT dénombrées pour la période	Nombre de semaines avec captures de DAT depuis le début de la saison
1	Gaspésie-Îles-de-la-Madeleine	Bonaventure	Fraise	0	0
2	Bas-Saint-Laurent	La Matapédia	Bleuet en corymbe	3	2
3	Bas-Saint-Laurent	Kamouraska	Framboise	129	6
4	Chaudière-Appalaches	Lévis	Framboise	20	5
5	Chaudière-Appalaches	L'Islet	Framboise	Non disponible	3
6	Chaudière-Appalaches	Les Appalaches	Bleuet en corymbe	229	6
7	Capitale-Nationale	La Côte-de-Beaupré	Fraise	Non disponible	2
8	Capitale-Nationale	L'Île d'Orléans	Framboise	42	8
9	Capitale-Nationale	Portneuf	Fraise	14	6
10	Saguenay-Lac-Saint-Jean	Le Domaine-du-Roy	Framboise automne	Non disponible	7
11	Centre-du-Québec	Arthabaska	Fraise	616	9
12	Centre-du-Québec	Nicolet-Yamaska	Fraise et framboise	Non disponible	8
13	Centre-du-Québec	Drummond	Fraise	779	7
14	Mauricie	Trois-Rivières	Fraise	10	8
15	Mauricie	Maskinongé	Framboise	Non disponible	8
17	Estrie	Coaticook	Framboise	293	12
19	Estrie	Le Val-Saint-François	Framboise	64	8
21	Lanaudière	D'Autray	Framboise	100	7
22	Lanaudière	Laval	Framboise	142	8
23	Laurentides	Mirabel	Mûre	68	8
24	Laurentides	Thérèse-de-Blainville	Fraise et framboise	145	7
25	Laurentides	Deux-Montagnes	Fraise d'automne	0	5
26	Montérégie	Beauharnois-Salaberry	Framboise	48	9
27	Montérégie	Brome-Missisquoi	Fraise	251	11
31	Côte-Nord	La Haute-Côte-Nord	Framboise	Non disponible	6

Note : le réseau de piégeage du *Réseau d'avertissements phytosanitaires* (RAP) est constitué de 31 ensembles de piégeage répartis sur 31 entreprises à travers le Québec. Chacun des ensembles de piégeage est constitué de 2 pièges dont le relevé et le décompte des adultes de DAT sont normalement faits chaque semaine. L'identification du contenu des pièges est assurée par le personnel du *Laboratoire de diagnostic en phytoprotection* du MAPAQ.

#### Nombre moyen de captures hebdomadaires par piège pour le réseau « RAP – petits fruits »



## Réseau de dépistage : **Interrégional**

Période de prélèvement des pièges : **23 au 30 septembre 2013**

Échantillon analysé	Région	MRC	Culture	Nombre de DAT dénombrées pour la période
1	Bas-Saint-Laurent	Rivière-du-Loup	Bleuet en corymbe	8
2	Bas-Saint-Laurent	Rivière-du-Loup	Bleuet en corymbe	66
3	Laval	Laval	Fraise	1
4	Laval	Laval	Fraise	55
5	Laval	Laval	Fraise	3
6	Laval	Laval	Fraise	57

Note : le réseau de piégeage *interrégional* est constitué d'un ensemble de pièges disposés sur plusieurs entreprises à travers le Québec. La disposition et le relevé des pièges sont assurés par les conseillers du MAPAQ ou leurs partenaires (clubs-conseils, conseillers privés, etc.). Le nombre de pièges disposés dans les champs de même que la fréquence des relevés sont variables d'une semaine à l'autre. L'identification du contenu des pièges est assurée par une seule personne engagée spécifiquement pour le réseau interrégional et basée au *Laboratoire de diagnostic en phytoprotection* du MAPAQ.

## Réseau de dépistage : **RAP bleuets nains**

Ce réseau est sous la supervision du « RAP – Bleuet nain » et de leurs collaborateurs. Les pièges sont disposés dans les régions de la Côte-Nord, du Saguenay–Lac-Saint-Jean et de l'Abitibi-Témiscamingue. Pour en savoir plus, vous pouvez consulter les publications du [RAP – Bleuet nain](#).

## Réseau de dépistage : **RAP Vigne**

Ce réseau est sous la supervision du « RAP – Vigne » et de leurs collaborateurs. Les pièges sont disposés dans plusieurs régions du Québec. Pour en savoir plus, vous pouvez consulter les publications du [RAP – Vigne](#).

## Annexe 2

Généré le :  
Jeudi 3 octobre 2013

### Sommaire agrométéorologique

Période du :  
26 septembre au 2 octobre 2013

Station	Pour la période		Degrés-jours base 5 (À partir du 1er avril)			Précipitations (mm)		
			Cumul (À partir du 1er avril)		Pour la période	2013	2012	
	T. min. (°C)	T. max. (°C)	2013	Écart*				2012
<b>Bas-Saint-Laurent</b>								
Saint-Arsène	5,3	22,3	1409	61	1639	0	535	509
<b>Capitale Nationale</b>								
Saint-François, I.O	7,7	24,2	1808	181	2049	0	728	553
<b>Centre-du-Québec</b>								
Nicolet (M)	3,0	24,4	1942	138	2044	0	589	543
<b>Chaudière-Appalaches</b>								
Saint-Michel (M)	4,5	23,4	1707	68	1908	1	783	590
Beauceville	3,8	22,5	1752	197	1849	0	679	665
<b>Etrie</b>								
Coaticook	5,5	23,0	1847	200	1909	0	710	724
<b>Lanaudière</b>								
L'Assomption	4,2	25,4	2026	107	2171	0	584	618
<b>Laurentides</b>								
Oka	6,0	24,0	1964	65	2127	0	684	496
<b>Mauricie</b>								
Champlain	5,0	25,5	1896	177	2045	1	533	561
Saint-Thomas-de-Caxton	3,0	25,3	1805	57	1948	0	590	597
<b>Montérégie-Est</b>								
Granby (M)	5,5	23,9	2043	217	2169	0	765	528
Sainte-Madeleine	3,0	24,8	2054	121	2209	0	572	518
<b>Montérégie-Ouest</b>								
Hemmingford-Four-Winds	1,0	24,8	2004	69	2106	0	564	469
L'Acadie	3,1	24,5	2051	88	2209	0	596	455
<b>Outaouais</b>								
Notre-Dame-de-la-Paix	2,0	24,0	1770	138	1878	0	632	596
Shawville	2,8	24,3	1787	1	1965	0	532	348
<b>Saguenay – Lac-Saint-Jean</b>								
Alma	4,0	24,5	1594	147	1718	4	590	557
Jonquière	5,1	24,3	1652	176	1805	1	600	495

\*Écart : Écart à la moyenne 1971-2000

Préparé par Agrométéo Québec ([www.agrometeo.org](http://www.agrometeo.org))  
Une initiative conjointe du MDDEP, du MRNF et d'AAC