



Petits fruits

Avertissement No 23 – 19 septembre 2013

- [Drosophile à ailes tachetées \(DAT\) : les captures augmentent.](#)
- [Résultat du dépistage de la drosophile à ailes tachetées \(DAT\) depuis le 9 septembre 2013.](#)
- [Sommaire agrométéorologique.](#)

DROSOPHILE À AILES TACHETÉES (DAT)

Les captures augmentent

Les derniers gels au sol survenus récemment dans quelques régions du Québec n'ont de toute évidence pas été suffisamment longs et intenses pour occasionner une baisse des populations de DAT. Malgré le rafraîchissement des températures, les populations de DAT continuent d'augmenter. Au cours de la dernière semaine, jusqu'à 425 DAT adultes ont été dénombrées dans les pièges du réseau « RAP – petits fruits » et jusqu'à 579 DAT adultes pour les pièges du réseau « interrégional ». Les DAT femelles vont continuer de pondre tant que les températures vont se situer entre 10 °C et 32 °C. Les températures journalières normales pour les principales régions du Québec se situent actuellement entre 15 °C et 20 °C.

Si vos récoltes ne sont pas terminées, il est important de demeurer vigilant, de poursuivre la surveillance de la DAT et d'intervenir au besoin. Pour en savoir davantage sur la stratégie de lutte à utiliser, consultez le bulletin d'information [No 04](#) du 8 mai 2013 intitulé « [La drosophile à ailes tachetées : dépistage et contrôle](#) ».

LE GROUPE D'EXPERTS EN PROTECTION DES PETITS FRUITS

CHRISTIAN LACROIX, agronome – Avertisseur
Direction régionale Chaudière-Appalaches, MAPAQ
Téléphone : 418 386-8116, poste 1536
Courriel : christian.lacroix@mapaq.gouv.qc.ca

MARYSE HARNOIS, agronome – Co-avertisseuse
Direction régionale de l'Outaouais
Téléphone : 819 986-8544, poste 2405
Courriel : maryse.harnois@mapaq.gouv.qc.ca

Édition et mise en page : Bruno Gosselin et Marie-France Asselin, RAP

© *Reproduction intégrale autorisée en mentionnant toujours la source du document :*
Réseau d'avertissements phytosanitaires – Avertissement No 23 – Petits fruits – 19 septembre 2013

Annexe 1

Résultats de piégeage de la **drosophile à ailes tachetées (DAT)** pour le Québec

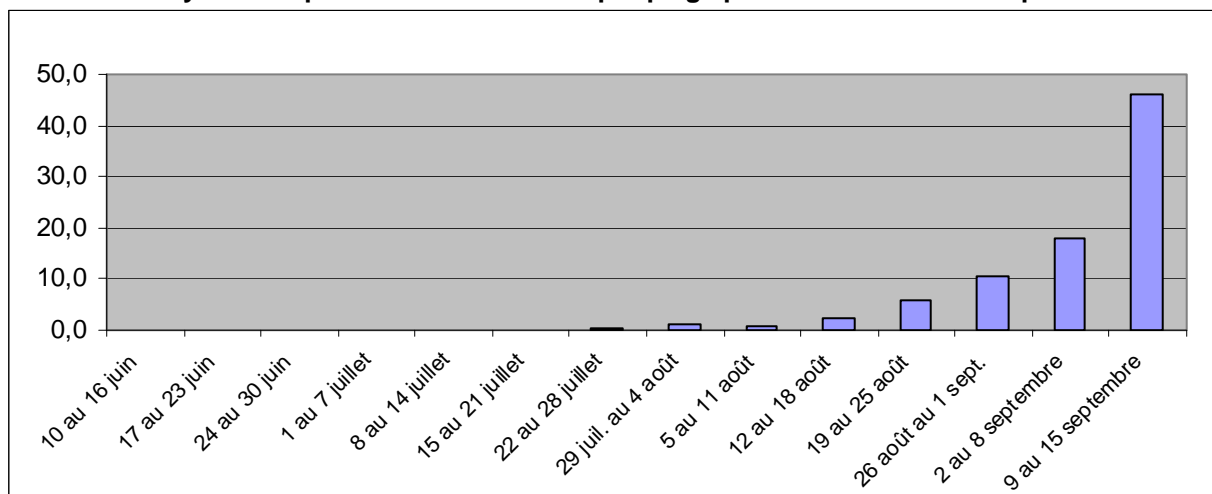
Réseau de dépistage : **RAP petits fruits**

Période de prélèvement des pièges : **9 au 15 septembre 2013**

N° kit de piégeage	Région	MRC	Culture	Nombre de DAT dénombrées pour la période	Nombre de semaines avec captures de DAT depuis le début de la saison
1	Gaspésie-Îles-de-la-Madeleine	Bonaventure	Fraise	0	0
2	Bas-Saint-Laurent	La Matapédia	Bleuet en corymbe	0	1
3	Bas-Saint-Laurent	Kamouraska	Bleuet en corymbe	23	4
4	Chaudière-Appalaches	Lévis	Framboise	11	3
5	Chaudière-Appalaches	L'Islet	Framboise	65	3
6	Chaudière-Appalaches	Les Appalaches	Bleuet en corymbe	26	5
7	Capitale-Nationale	La Côte-de-Beaupré	Fraise	0	2
8	Capitale-Nationale	L'Île d'Orléans	Framboise	31	6
9	Capitale-Nationale	Portneuf	Fraise	3	4
10	Saguenay-Lac-Saint-Jean	Le Domaine-du-Roy	Framboise automne	13	6
11	Centre-du-Québec	Arthabaska	Fraise	168	7
12	Centre-du-Québec	Nicolet-Yamaska	Fraise et framboise	632	8
13	Centre-du-Québec	Drummond	Fraise	329	5
14	Mauricie	Trois-Rivières	Fraise	2	6
15	Mauricie	Maskinongé	Framboise	118	7
17	Estrie	Coaticook	Framboise	361	10
19	Estrie	Le Val-Saint-François	Framboise	24	6
21	Lanaudière	D'Autray	Framboise	13	5
22	Lanaudière	Laval	Framboise	72	6
23	Laurentides	Mirabel	Mûre	34	6
24	Laurentides	Thérèse-de-Blainville	Framboise	117	5
25	Laurentides	Deux-Montagnes	Fraise d'automne	1	4
26	Montérégie	Beauharnois-Salaberry	Framboise	29	7
27	Montérégie	Brome-Missisquoi	Fraise	Non disponible	9
31	Côte-Nord	La Haute-Côte-Nord	Framboise	Non disponible	4

Note : le réseau de piégeage du Réseau d'avertissements phytosanitaires (RAP) est constitué de 31 ensembles de piégeage répartis sur 31 entreprises à travers le Québec. Chacun des ensembles de piégeage est constitué de 2 pièges dont le relevé et le décompte des adultes de DAT sont normalement faits chaque semaine. L'identification du contenu des pièges est assurée par le personnel du Laboratoire de diagnostic en phytoprotection du MAPAQ.

Nombre moyen de captures hebdomadaires par piège pour le réseau « RAP – petits fruits »



Réseau de dépistage : Interrégional
Période de prélèvement des pièges : 9 au 16 septembre 2013

Échantillon analysé	Région	MRC	Culture	Nombre de DAT dénombrées pour la période
1	Bas-Saint-Laurent	La Mitis	framboise	24
2	Bas-Saint-Laurent	Rimouski-Neigette	fraise	0
3	Bas-Saint-Laurent	Rivière-du-Loup	bleuet en corymbe	2
4	Bas-Saint-Laurent	Rivière-du-Loup	bleuet en corymbe	1
5	Bas-Saint-Laurent	Rivière-du-Loup	Framboise et bleuet	4
6	Bas-Saint-Laurent	Témiscouata	bleuet en corymbe	0
7	Chaudière-Appalaches	La Nouvelle-Beauce	bleuet en corymbe	39
8	Lanaudière	Matawinie	bleuet	21
9	Lanaudière	Matawinie	bleuet	14
10	Laval	Laval	Framboise	31
11	Laval	Laval	Framboise	99
12	Mauricie	Des Chenaux	fraise d'automne	53
13	Mauricie	Des Chenaux	fraise d'automne	579
14	Mauricie	Maskinongé	sureau	19

Note : Le réseau de piégeage *interrégional* est constitué d'un ensemble de pièges disposés sur plusieurs entreprises à travers le Québec. La disposition et le relevé des pièges sont assurés par les conseillers du MAPAQ ou leurs partenaires (clubs-conseils, conseillers privés, etc.). Le nombre de pièges disposés dans les champs de même que la fréquence des relevés sont variables d'une semaine à l'autre. L'identification du contenu des pièges est assurée par une seule personne engagée spécifiquement pour le réseau interrégional et basée au *Laboratoire de diagnostic en phytoprotection* du MAPAQ.

Réseau de dépistage : RAP bleuet nain

Ce réseau est sous la supervision du « RAP – Bleuet nain » et de leurs collaborateurs. Les pièges sont disposés dans les régions de la Côte-Nord, du Saguenay–Lac-Saint-Jean et de l'Abitibi-Témiscamingue. Pour en savoir plus, vous pouvez consulter les publications du [RAP – Bleuet nain](#).

Réseau de dépistage : RAP Vigne

Ce réseau est sous la supervision du « RAP – Vigne » et de leurs collaborateurs. Les pièges sont disposés dans plusieurs régions du Québec. Pour en savoir plus, vous pouvez consulter les publications du [RAP – Vigne](#).

Autres réseaux de dépistage

Plusieurs autres pièges sont disposés sur le territoire québécois, en dehors des réseaux officiels du RAP ou du réseau interrégional du MAPAQ. La majorité de ces pièges sont suivis par des regroupements de producteurs et leurs conseillers privés. Les résultats de ce piégeage ne nous parviennent pas régulièrement et les informations transmises demeurent fragmentaires. À moins d'événements particuliers, ces résultats ne sont pas diffusés dans les communiqués du RAP.

Annexe 2

Généré le :
Mercredi, 18 septembre 2013

Sommaire agrométéorologique

Période du :
11 au 17 septembre 2013

Station	Pour la période		Degrés-jours base 5 (À partir du 1 ^{er} avril)			Précipitations (mm) Cumul (À partir du 1 ^{er} avril)		
	T. min. (°C)	T. max. (°C)	2013	Écart*	2012	Pour la période	2013	2012
Bas-Saint-Laurent								
Saint-Arsène	2,4	16,8	1293	9	1553	33	509	477
Capitale-Nationale								
Saint-François, I.O.	4,8	25,1	1668	128	1934	15	710	486
Centre-du-Québec								
Nicolet (M)	1,5	27,5	1807	99	1936	45	563	480
Chaudière-Appalaches								
Saint-Michel (M)	2,2	24,1	1579	27	1812	25	762	523
Beauceville	-0,3	28,2	1634	159	1761	60	663	574
Estrie								
Coaticook	0,0	30,5	1732	174	1809	58	684	660
Lanaudière								
L'Assomption	1,5	29,1	1887	72	2057	22	563	558
Laurentides								
Oka	3,7	29,1	1820	27	2017	45	651	415
Mauricie								
Champlain	1,0	25,5	1763	132	1934	31	508	476
Saint-Thomas-de-Caxton	-1,0	25,0	1686	28	1857	26	573	510
Montérégie-Est								
Granby (M)	2,0	30,0	1904	180	2051	59	733	455
Sainte-Madeleine	2,1	30,0	1915	90	2091	37	546	454
Montérégie-Ouest								
Hemmingford-Four-Winds	2,0	32,0	1876	52	1998	73	553	419
L'Acadie	1,6	31,2	1914	64	2092	64	581	415
Outaouais								
Notre-Dame-de-la-Paix	-1,7	26,0	1652	100	1791	22	596	486
Shawville	-2,0	26,0	1662	-31	1871	12	496	291
Saguenay-Lac-Saint-Jean								
Alma	2,0	24,5	1483	99	1633	46	556	515
Jonquière	1,9	22,0	1535	123	1710	34	587	471

*Écart : Écart à la moyenne 1971-2000

Préparé par Agrométéo Québec (www.agrometeo.org)
Une initiative conjointe du MDDEP, du MRNF et d'AAC