



Petits fruits

Avertissement No 22 – 12 septembre 2013

- Drosophile à ailes tachetées (DAT) : les captures augmentent.
- Résultat du dépistage de la drosophile à ailes tachetées (DAT) depuis le 2 septembre 2013.
- Sommaire agrométéorologique.

DROSOPHILE À AILES TACHETÉES (DAT)

Les captures augmentent

Le nombre moyen de captures hebdomadaires par piège demeure en progression. Au cours de la dernière semaine, jusqu'à 133 DAT adultes ont été dénombrées dans les pièges du réseau « RAP – petits fruits » et jusqu'à 400 DAT adultes ont été comptées dans les pièges du réseau « interrégional ».

Des observations de larves dans les fruits sont faites à plusieurs endroits, principalement dans les framboises d'automne et dans les bleuetières qui ont encore des fruits. Si vos récoltes ne sont pas terminées, il est important de demeurer vigilant, de poursuivre la surveillance de la DAT et d'intervenir au besoin. Pour en savoir davantage sur la stratégie de lutte à utiliser, consultez le bulletin d'information No 04 du 8 mai 2013 intitulé « [La drosophile à ailes tachetées : dépistage et contrôle](#) ».

LE GROUPE D'EXPERTS EN PROTECTION DES PETITS FRUITS

CHRISTIAN LACROIX, agronome – Avertisseur
Direction régionale Chaudière-Appalaches, MAPAQ
Téléphone : 418 386-8116, poste 1536
Courriel : christian.lacroix@mapaq.gouv.qc.ca

MARYSE HARNOIS, agronome – Co-avertisseuse
Direction régionale de l'Outaouais
Téléphone : 819 986-8544, poste 2405
Courriel : maryse.harnois@mapaq.gouv.qc.ca

Édition et mise en page : Bruno Gosselin et Marie-France Asselin, RAP

© *Reproduction intégrale autorisée en mentionnant toujours la source du document :*
Réseau d'avertissements phytosanitaires – Avertissement No 22 – Petits fruits – 12 septembre 2013

Annexe 1

Résultats de piégeage de la **drosophile à ailes tachetées (DAT)** pour le Québec

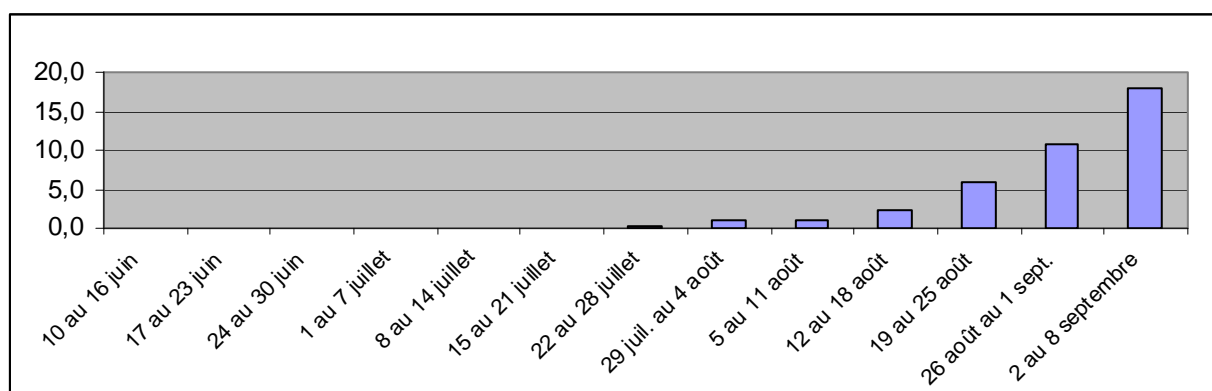
Réseau de dépistage : RAP petits fruits

Période de prélèvement des pièges : 2 au 8 septembre 2013

N° kit de piégeage	Région	MRC	Culture	Nombre de DAT dénombrées pour la période	Nombre total de semaines avec captures de DAT
1	Gaspésie-Îles-de-la-Madeleine	Bonaventure	Fraise	0	0
2	Bas-Saint-Laurent	La Matapédia	Bleuet en corymbe	0	1
3	Bas-Saint-Laurent	Kamouraska	Bleuet en corymbe	7	3
4	Chaudière-Appalaches	Lévis	Framboise	0	2
5	Chaudière-Appalaches	L'Islet	Framboise	28	2
6	Chaudière-Appalaches	Les Appalaches	Bleuet en corymbe	1	4
7	Capitale-Nationale	La Côte-de-Beaupré	Bleuet en corymbe	9	2
8	Capitale-Nationale	L'Île d'Orléans	Framboise	27	5
9	Capitale-Nationale	Portneuf	Fraise	Non disponible	2
10	Saguenay-Lac-Saint-Jean	Le Domaine-du-Roy	Framboise automne	25	5
11	Centre-du-Québec	Arthabaska	Fraise	21	6
12	Centre-du-Québec	Nicolet-Yamaska	Fraise et framboise	47	7
13	Centre-du-Québec	Drummond	Fraise	12	4
14	Mauricie	Trois-Rivières	Fraise	7	5
15	Mauricie	Maskinongé	Framboise	85	6
16	Mauricie	Les Chenaux	Framboise	115	3
17	Estrie	Coaticook	Framboise	88	9
19	Estrie	Le Val-Saint-François	Framboise	4	5
20	Lanaudière	Matawinie	Mûres	115	4
21	Lanaudière	D'Autray	Framboise	5	4
22	Lanaudière	Laval	Framboise	133	5
23	Laurentides	Mirabel	Mûre	3	5
24	Laurentides	Thérèse-de-Blainville	Framboise	37	4
25	Laurentides	Deux-Montagnes	Fraise d'automne	1	3
26	Montérégie	Beauharnois-Salaberry	Framboise	69	6
27	Montérégie	Brome-Missisquoi	Fraise	Non disponible	8
31	Côte-Nord	La Haute-Côte-Nord	Framboise	16	4

Note : le réseau de piégeage du Réseau d'avertissements phytosanitaires (RAP) est constitué de 31 kits de piégeage répartis sur 31 entreprises à travers le Québec. Chacun des kits de piégeage est constitué de 2 pièges dont le relevé et le décompte des adultes de DAT sont normalement faits chaque semaine. L'identification du contenu des pièges est assurée par le personnel du Laboratoire de diagnostic en phytoprotection du MAPAQ.

Nombre moyen de captures hebdomadaires par piège pour le réseau « RAP – petits fruits »



Réseau de dépistage : Interrégional
Période de prélèvement des pièges : 2 au 9 septembre 2013

Échantillon analysé	Région	MRC	Culture	Nombre de DAT dénombrées pour la période
1	Bas-Saint-Laurent	Rimouski-Neigette	Framboise	0
2	Bas-Saint-Laurent	Rimouski-Neigette	Bleuet en corymbe	0
3	Bas-Saint-Laurent	La Mitis	Framboise	10
4	Bas-Saint-Laurent	Kamouraska	Framboise	8
5	Bas-Saint-Laurent	Rivière-du-Loup	Framboise	6
6	Bas-Saint-Laurent	Rivière-du-Loup	Framboise et bleuet en corymbe	4
7	Bas-Saint-Laurent	Rivière-du-Loup	Bleuet en corymbe	2
8	Bas-Saint-Laurent	Les Basques	Bleuet en corymbe	0
9	Bas-Saint-Laurent	Témiscouata	Bleuet en corymbe	1
10	Capitale-Nationale	La Côte-de-Beaupré	Bleuet en corymbe	1
11	Centre-du-Québec	L'Érable	Fraise	3
12	Centre-du-Québec	L'Érable	Framboise d'automne	1
13	Centre-du-Québec	L'Érable	Bleuet en corymbe	5
14	Chaudière-Appalaches	La Nouvelle-Beauce	Bleuet en corymbe	présence
15	Chaudière-Appalaches	La Nouvelle-Beauce	Bleuet en corymbe	0
16	Chaudière-Appalaches	La Nouvelle-Beauce	Bleuet en corymbe	0
17	Chaudière-Appalaches	La Nouvelle-Beauce	Framboise	4
18	Lanaudière	Matawinie	Bleuet en corymbe	21
19	Lanaudière	Matawinie	Bleuet en corymbe	14
20	Laval	Laval	Fraise	13
21	Laval	Laval	Fraise	4
22	Laval	Laval	Fraise	15
23	Laval	Laval	Framboise	31
24	Laval	Laval	Framboise	99
25	Mauricie	Des Chenaux	Fraise d'automne	70
26	Mauricie	Des Chenaux	Fraise d'automne	400
27	Mauricie	Maskinongé	Sureau	10
28	Mauricie	Maskinongé	Vigne à raisin	11
29	Mauricie	Maskinongé	Vigne à raisin	17
30	Montérégie	Rouville	Framboise	5
31	Montérégie	Rouville	Framboise	0
32	Laurentides	Antoine-Labelle	Bleuet en corymbe	4

Note : le réseau de piégeage *interrégional* est constitué d'un ensemble de pièges disposés sur plusieurs entreprises à travers le Québec. La disposition et le relevé des pièges sont assurés par les conseillers du MAPAQ ou leurs partenaires (clubs-conseils, conseillers privés, etc.). Le nombre de pièges disposés dans les champs de même que la fréquence des relevés sont variables d'une semaine à l'autre. L'identification du contenu des pièges est assurée par une seule personne engagée spécifiquement pour le réseau interrégional et basée au *Laboratoire de diagnostic en phytoprotection* du MAPAQ. Seules les MRC où la DAT a été capturée sont inscrites dans le tableau des résultats ci-dessus.

Autres réseaux de dépistage

Un réseau de dépistage de la DAT a également été constitué pour la culture du bleuet nain pour les régions de la Côte-Nord, du Saguenay-Lac-Saint-Jean et de l'Abitibi-Témiscamingue. Ce réseau est sous la supervision du « RAP – Bleuet nain » et de leurs collaborateurs. Pour en savoir plus, vous pouvez consulter les publications du [RAP – Bleuet nain](#).

Plusieurs autres pièges sont disposés sur le territoire québécois en dehors des réseaux officiels du RAP (Petits fruits et Bleuet nain) ou du réseau interrégional du MAPAQ. La majorité de ces pièges sont suivis par des regroupements de producteurs et leurs conseillers privés. Les résultats de ce piégeage ne nous parviennent pas régulièrement et les informations transmises demeurent fragmentaires. À moins d'événements particuliers, ces résultats ne sont pas diffusés dans les communiqués du RAP.

Annexe 2

Généré le :
Mercredi, 11 septembre 2013

Sommaire agrométéorologique

Période du :
4 au 10 septembre 2013

Station	Pour la période		Degrés-jours base 5 (À partir du 1er avril)			Précipitations (mm) Cumul (À partir du 1er avril)		
	T. min. (°C)	T. max. (°C)	2013	Écart*	2012	Pour la période	2013	2012
Bas-Saint-Laurent								
Saint-Arsène	4,3	21,0	1256	2	1482	16	475	474
Capitale-Nationale								
Saint-François, I.O.	5,7	20,4	1608	159	1848	6	695	485
Centre-du-Québec								
Nicolet (M)	3,0	22,0	1742	98	1860	4	517	469
Chaudière-Appalaches								
Saint-Michel (M)	2,8	19,9	1520	45	1737	9	739	523
Beauceville	1,4	22,6	1571	189	1696	5	603	573
Estrie								
Coaticook	2,5	25,0	1673	201	1743	15	626	657
Lanaudière								
L'Assomption	3,9	21,6	1819	75	1978	3	541	529
Laurentides								
Oka	5,0	20,0	1756	67	1937	11	606	390
Mauricie								
Champlain	3,5	21,0	1698	132	1859	3	476	470
Saint-Thomas-de-Caxton	0,5	21,0	1627	27	1791	3	546	501
Montérégie-Est								
Granby (M)	4,5	24,6	1839	194	1972	17	664	447
Sainte-Madeleine	4,6	23,1	1846	104	2009	6	511	446
Montérégie-Ouest								
Hemmingford-Four-Winds	1,5	26,8	1808	51	1923	21	475	414
L'Acadie	3,5	25,1	1844	76	2014	14	517	412
Outaouais								
Notre-Dame-de-la-Paix	0,0	21,0	1599	110	1731	5	575	460
Shawville	-0,5	21,5	1612	-7	1804	25	484	283
Saguenay-Lac-Saint-Jean								
Alma	4,5	22,0	1432	116	1572	34	510	464
Jonquière	5,2	22,8	1486	154	1643	20	553	447

*Écart : Écart à la moyenne 1971-2000

Préparé par Agrométéo Québec (www.agrometeo.org)
Une initiative conjointe du MDDEP, du MRNF et d'AAC