



Légionnaire uniponctué

- Les captures d'adultes sont faibles depuis le début de la saison.
- Les risques de dommages sont faibles.

LÉGIONNAIRE UNIPONCTUÉE : CAPTURES D'ADULTES FAIBLES

Des pièges à phéromone ont été installés durant la semaine du 28 avril dans 66 sites de piégeage répartis dans 14 régions du Québec. Chaque site compte deux pièges dont les captures d'adultes sont relevées chaque semaine jusqu'au 21 juillet. L'objectif de ce réseau de surveillance est de préciser la période, en cas de besoin, où il est recommandé aux conseillers et aux producteurs de dépister les larves de la légionnaire uniponctué afin d'appliquer des mesures de contrôle appropriées. La surveillance de la légionnaire uniponctué est effectuée depuis 1981 par le RAP Grandes cultures.

État de la situation

Les captures d'adultes effectuées depuis le début de la saison sont faibles pour tous les sites du réseau de surveillance. Les captures cumulatives moyennes des deux premières semaines de juin se classent parmi les plus faibles observées depuis 1981 (au troisième rang lorsque les captures de chaque année sont placées en ordre croissant). La [figure 1](#) présente les captures cumulatives moyennes des deux, trois et quatre premières semaines de juin pour six régions depuis 1981. On y observe que lorsque les captures cumulatives moyennes des deux premières semaines de juin sont faibles, les captures des trois et quatre premières semaines demeurent généralement faibles.

Advenant que les captures actuelles demeurent faibles, il se pourrait que les dommages soient peu importants cette année. Toutefois, il est encore possible que les captures augmentent et que le risque de dommages devienne élevé au cours des prochaines semaines. Par exemple, en 2005, le pic des captures est survenu dans la semaine du 4 juillet et plusieurs dommages causés par les larves ont été observés par la suite.

Le seuil d'alerte pour le dépistage des larves et des dommages est de 10 adultes/piège/nuit ou 100 adultes/piège capturés depuis le début de la saison. De telles captures sont généralement observées vers la mi-juin. En 2014, aucun site suivi par le RAP Grandes cultures n'a atteint ces seuils jusqu'à présent.

Au besoin, un avertissement sera publié chaque semaine pour vous informer de l'évolution de la situation et des dates recommandées pour le dépistage des larves et des dommages. Pour obtenir plus de détails sur l'identification de la légionnaire uniponctué, le dépistage et la stratégie d'intervention, consultez le bulletin d'information « [La légionnaire uniponctué : identification, dépistage et stratégie d'intervention](#) ».

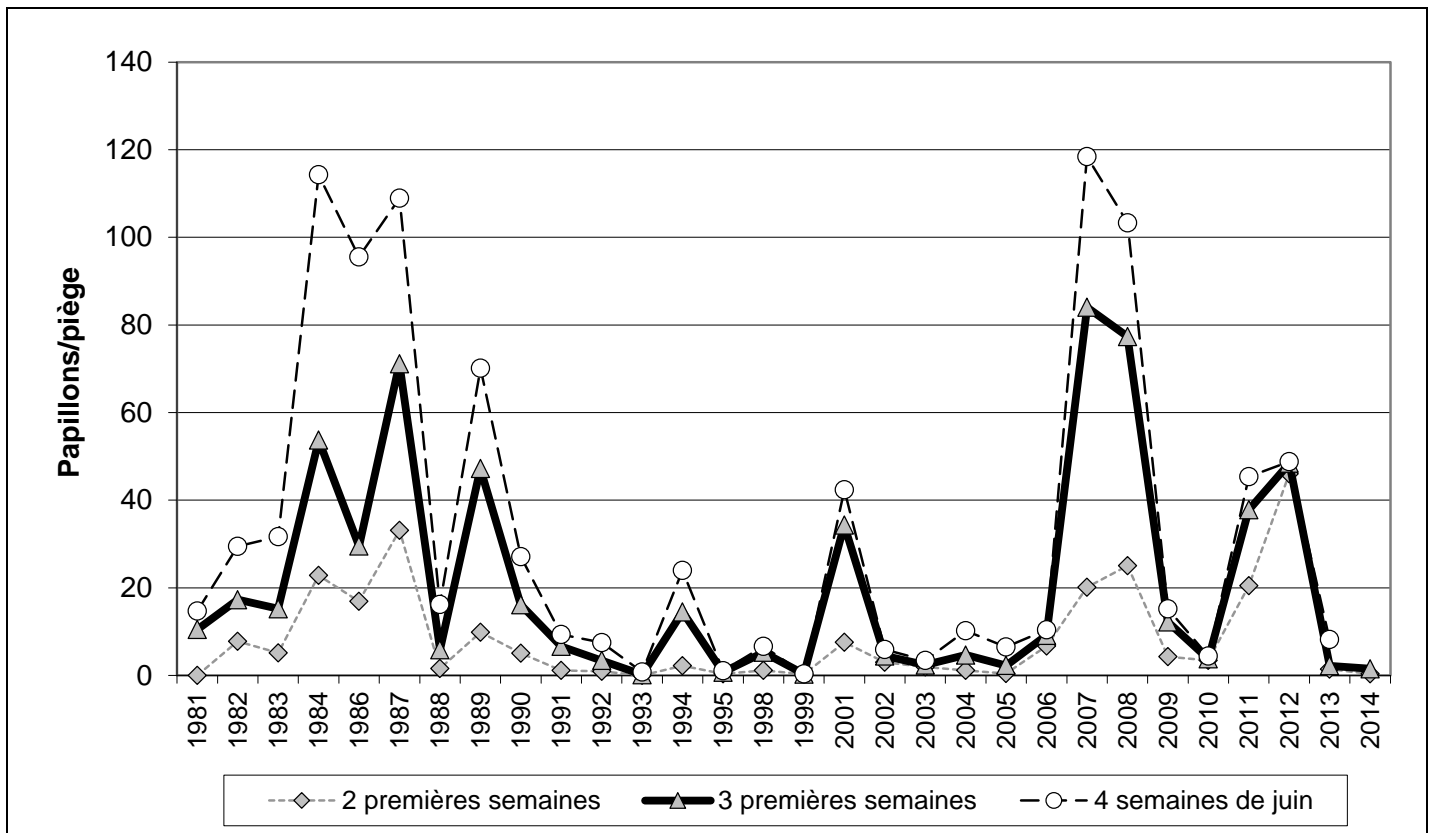


Figure 1 : Captures cumulatives moyennes du mois de juin effectuées dans les régions de l'Abitibi-Témiscamingue, du Bas-Saint-Laurent, de la Chaudière-Appalaches, de l'Estrie, de l'Outaouais et du Saguenay-Lac-Saint-Jean

Texte rédigé par :

Katia Colton-Gagnon et Claude Parent

[Groupe de travail sur les papillons](#)

LE GROUPE D'EXPERTS EN PROTECTION DES GRANDES CULTURES

Katia Colton-Gagnon, agronome – Avertisseur
 Centre de recherche sur les grains inc. (CÉROM)
 Tél. : 450 464-2715, poste 242 – Téléc. : 450 464-8767
 Courriel : katia.colton-gagnon@cerom.qc.ca

Claude Parent – Coavertisseur
 Direction de la phytoprotection, MAPAQ
 Tél. : 418 380-2100, poste 3862 – Téléc. : 418 380-2181
 Courriel : claudio.parent@mapaq.gouv.qc.ca

Édition et mise en page : Louise Thériault, agronome, et Cindy Ouellet, RAP

© *Reproduction intégrale autorisée en mentionnant toujours la source du document :*
 Réseau d'avertissements phytosanitaires – Avertissement No 16 – Grandes cultures – 27 juin 2014