

**EN BREF :**

- État des cultures : cas de pourriture apicale, d'insolation et de dommages de grêle.
- Pyrale du maïs : captures encore à la baisse mais seuil de traitement atteint dans plusieurs sites.
- Pucerons et punaise terne : populations variables selon les régions.
- Symptômes de maladies bactériennes maintenant présents sur fruits.
- Tomate : état des maladies fongiques.
- Apparition d'acariens dans l'aubergine : choix de produits.
- Problème de coloration de fruits de tomate.

## ÉTAT DES CULTURES

Les récoltes se poursuivent dans toutes les régions du Québec. Les conditions climatiques rencontrées durant les dernières semaines ont affecté la qualité des fruits, dans une proportion variant d'un champ à l'autre, pour une même région de production. Des cas de **pourriture apicale**, d'**insolation** et de **dommages de grêle** sont rapportés par nos collaborateurs, pour les cultures de tomate et de poivron.

Les dommages causés par la grêle ont eu lieu il y a maintenant 2 semaines. Les tomates, qui ont commencé à rougir depuis, nous permettent facilement de visualiser les dommages sur les fruits. Le fruit montre une lésion au point d'impact du grêlon. Selon la force d'impact de ce dernier, une zone du fruit a parfois fissuré. Attention à ne pas confondre les dommages de grêle avec les dommages causés par la punaise terne!



Photo 1 : Dommage de grêle : les lésions, ici non fissurées, sont rondes, avec un contour assez défini.



Photo 2 : Dommage de punaise terne : les lésions sont de formes diverses et le contour est diffus.

## PYRALE DU MAÏS

Les captures de papillons de la race bivoltine sont encore à la baisse, et ce, depuis deux semaines maintenant. Le seuil est malgré tout atteint dans tous les sites de piégeage situés en Montérégie-Est et dans 25 % des sites situés en Montérégie-Ouest; les sites restants ayant par contre des captures près des seuils. Le seuil a été atteint à Mirabel durant la dernière semaine. Il y a quelques captures à Laval et aucune capture dans la région de Québec. Pour les régions où le seuil est atteint, maintenez les traitements aux 7 jours.

## PUCERONS ET PUNAISE TERNE

Les populations de pucerons dans les champs de poivron sont à la baisse pour la dernière semaine, à la suite de traitements qui ont été réalisés. Seule la région de Québec montre des champs où le puceron est encore très actif, mais il demeure sous contrôle.

L'activité de la punaise terne est variable selon les régions. Règle générale, le seuil de traitement n'est pas atteint et quelques dommages sont visibles sur les fruits de tomate et de poivron. Seuls quelques traitements sont prévus dans la région de Québec dans les prochains jours, pour contrôler des larves qui se trouvent dans des champs de tomate.

## SYMPTÔMES DE MALADIES BACTÉRIENNES MAINTENANT PRÉSENTS SUR FRUITS

Le **chancre bactérien**, qui a fortement attaqué certains champs, provoque maintenant un dessèchement important de la base des plants. Cette situation est rencontrée principalement dans le sud de la province. Les symptômes de cette maladie sont également observés sur les fruits de tomate depuis la dernière semaine, mais dans une faible proportion. Nous notons également la présence, de façon plus régulière, de **moucheture bactérienne** sur les fruits.

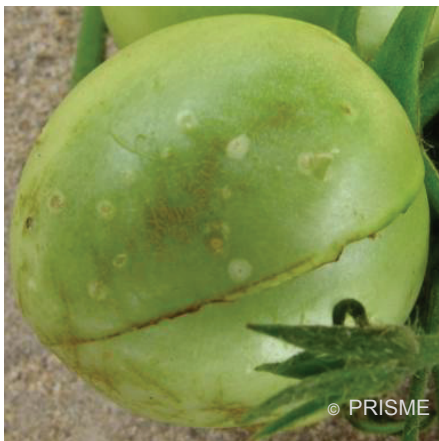


Photo 3 : Chancre bactérien : petites « pustules » blanches, de forme ronde, en relief, dont le centre est brun.



Photo 4 : Moucheture bactérienne : petites pustules noires et arrondies, d'environ 2 mm de diamètre.



## TOMATE : ÉTAT DES MALADIES FONGIQUES

Les précipitations reçues de mardi soir à mercredi, avec des quantités variables selon les régions, peuvent avoir délavé vos fongicides si plus de 25 mm de pluie sont tombés. Si tel est le cas pour votre région, renouveler la protection de vos plantations avec un fongicide approprié. Les produits à base de mancozèbe ne sont pas recommandés en temps de récolte, étant donné le délai d'application avant la récolte de 7 jours. Pour plus d'information, vous pouvez consulter le bulletin d'information **No 01** du 28 juin 2011 (<http://www.agrireseau.qc.ca/Rap/documents/b01so11.pdf>) pour le choix de vos fongicides.

La **brûlure alternarienne** est présente partout au Québec et elle est en hausse dans la région de la Capitale-Nationale. La **pourriture sclérotique** est également en hausse dans certains secteurs de la région de Québec. Ces 2 maladies se limitent cependant au niveau des vieilles feuilles.

La **moisissure grise** (*Botrytis*) est maintenant observée sur les pédoncules de tomate et/ou sur les fruits, en Montérégie-Est et dans la région de Québec.



Photo 5 : Tache fantôme (*Botrytis cinerea*) sur tomate : anneaux blanchâtres d'environ 5 mm, au contour assez bien défini, avec présence d'une ponctuation noire et d'une coloration plus verte au centre.

## APPARITION D'ACARIENS DANS L'AUBERGINE

Les premiers foyers de tétranyques ont été observés dans des champs de la Montérégie-Est. Ce minuscule acarien est redoutable dans la culture de l'aubergine, surtout par temps chaud et sec. Les tétranyques sont à peine visibles à l'œil nu et se concentrent sur la face inférieure des feuilles. Une loupe qui grossit environ 15 fois permet de bien les identifier.



Photo 6 : Dommages du tétranyque à deux points sur une feuille d'aubergine.

Source : Isabelle Couture, MAPAQ



## Choix de produits disponibles pour lutter contre le tétranyque dans l'aubergine

L'insecticide/acaricide OBERON<sup>MC</sup> agit par contact surtout sur les stades juvéniles des acariens et un peu sur les adultes. Le produit aurait possiblement un certain effet translaminaire dans la plante, c'est-à-dire qu'il a la capacité de se déplacer de la partie supérieure de la feuille vers la face inférieure. Cependant, l'étiquette du produit mentionne que celui-ci doit être appliqué sur les deux faces des feuilles pour assurer une efficacité optimale. **Faites le traitement lorsque vous observez les premiers foyers de tétranyques, avant l'établissement d'une population élevée. Attendez de 4 à 10 jours après l'application du produit pour évaluer l'efficacité du traitement sur les acariens.**

L'usage d'adjuvants destinés à améliorer la couverture foliaire pourrait augmenter l'efficacité de l'OBERON<sup>MC</sup>. Cependant, il est préférable d'effectuer un essai sur quelques plants avant d'appliquer le mélange « adjuvant – OBERON<sup>MC</sup> » sur l'ensemble du champ, afin de vérifier s'il y a des risques de phytotoxicité. S'il y a lieu, ces problèmes apparaissent habituellement dans un délai de 24 à 48 heures à la suite du traitement. Le délai d'application avant la récolte est de 7 jours.

Les savons insecticides, tel le SAFER, agissent par suffocation sur les tétranyques. Ces produits ont démontré une assez bonne efficacité s'il y a un bon recouvrement des plants sous la surface des feuilles, avec des volumes d'eau de 1 000 L/ha. Faites des tests préalables sur une petite superficie pour vérifier les risques de brûlure du feuillage. Les pulvérisations doivent être effectuées en soirée ou tôt le matin. Le délai d'application avant la récolte est de 5 jours.

D'autres produits sont également homologués. Pour la liste complète, consultez le bulletin d'information No 01 du 28 juin 2011 (<http://www.agrireseau.qc.ca/Rap/documents/b01so11.pdf>).

## PROBLÈME DE COLORATION DE FRUITS DE TOMATE

Quelques observateurs nous signalent des problèmes de coloration inégale sur fruits de tomate lors du mûrissement. Des plaques verdâtres, jaunâtres ou blanchâtres plus fermes se développent aléatoirement sur la surface des fruits. Une coupe de l'épiderme permet de localiser des zones blanches ou grises dans la chair des fruits.

Les années particulièrement chaudes semblent être davantage favorables à l'apparition de cette mauvaise coloration des fruits. Selon différentes recherches, une application d'appoint en potassium dans le système goutte à goutte pourrait s'avérer bénéfique pour diminuer l'incidence du problème.



Photo 7 : Zones décolorées sur tomate mûre.



LE GROUPE D'EXPERTS EN PROTECTION DES LÉGUMES  
CATHERINE THIREAU, agronome – Avertisseuse solanacées  
Productions en Régie Intégrée du Sud de Montréal enr. (PRISME)  
111, rue Saint-Patrice, Sherrington (Québec) J0L 2N0  
Téléphone : 450 454-3992, poste 25 – Télécopieur : 450 454-5216  
Courriel : [cthireau@prisme.qc.ca](mailto:cthireau@prisme.qc.ca)

Édition et mise en page : Louise Thériault, agronome et Maripier Mercier, RAP

© *Reproduction intégrale autorisée en mentionnant toujours la source du document*  
*Réseau d'avertissements phytosanitaires – Avertissement No 14 – solanacées – 11 août 2011*

