

EN BREF :

- Poursuite des traitements préventifs contre le mildiou (*Pseudoperonospora cubensis*) dans les champs de concombre pour la transformation et le marché frais.
- Situation générale météo.
- Surveillez la **chrysomèle rayée** dans les nouveaux semis de concombre.
- Pas d'intervention contre la punaise terne dans les cucurbitacées.
- Présence de **tétranyques** dans le concombre et le melon.
- On rapporte la présence d'un **grand nombre de plants porteurs de virus** dans les régions de Laval et de la Montérégie.
- **La tache angulaire, la tache alternarienne et la tache septorienne** continuent leur développement.
- Apparition du **blanc** (oïdium) dans les courges d'hiver.

POURSUITE DES RECOMMANDATIONS DE TRAITEMENTS PRÉVENTIFS CONTRE LE MILDIOU DANS LES CONCOMBRES DE CHAMP

Au Québec, le mildiou n'a toujours pas été observé dans les champs de cucurbitacées. En Ontario cependant, on rapporte d'autres nouveaux cas de la maladie dans le concombre de transformation depuis le 31 juillet. Dans ces champs, les foyers sont bien contrôlés grâce à un programme d'application de fongicides très rigoureux depuis le début de la saison et qui se poursuit durant la récolte.

Le temps sec et ensoleillé encore prévu pour les prochains jours est moins favorable au déplacement et à la germination des spores de mildiou. **Nous recommandons toutefois la poursuite des traitements préventifs avec l'un ou l'autre des produits qui figurent dans le tableau à la page suivante.** Vous pouvez espacer le dernier traitement fait et celui prévu d'une dizaine de jours puisque la pression actuelle de la maladie est faible.

Si le mildiou était rapporté au Québec, nous vous conseillerions alors d'utiliser le TANOS 50 DF (famoxadone/cymoxanil), le TATTOO C (propamocarbe/chlorothalonil) et le RANMAN 400SC (cyazofamide) en alternance aux 5 à 7 jours. Tous ces produits sont actuellement en vente au Québec. **Consultez votre distributeur afin de connaître si ces produits pourront être disponibles près de chez vous dans un délai raisonnable advenant l'apparition de la maladie.**

Pour les autres cucurbitacées, la vigilance s'impose. Jusqu'à présent, tous les cas de mildiou rapportés en Ontario l'ont été dans la culture du concombre, ce qui laisse présumer que les autres cucurbitacées, mis à part le melon brodé, ont peu de risque d'être touchées par le mildiou.

Consultez le bulletin d'information **No 05** (<http://www.agrireseau.qc.ca/Rap/documents/b05cu07.pdf>) du 12 juin 2007 pour connaître la description et le cycle vital de la maladie, les symptômes, les mesures préventives, les traitements et les stratégies de lutte.

Tableau des fongicides à utiliser préventivement contre le mildiou (*Pseudoperonospora cubensis*)

Fongicide	Taux d'application	Délais d'application avant la récolte en jour	Nombre maximal d'applications
<i>Pyraclostrobine</i> CABRIO EG	840 g/ha (340 g/acre)	3	4
<i>Chlorothalonil</i> BRAVO 500	4,8 L/ha (1,9 L/acre)	1	
<i>Mancozèbe</i> DITHANE MANZATE PENNZOZEB	3,25 kg/ha (1,3 kg/acre)	14	

SITUATION GÉNÉRALE MÉTÉO

Pour la période du 25 au 31 juillet, les températures ont été chaudes et il n'y a pas eu beaucoup de précipitations sauf pour quelques régions.

**Tableau des degrés-jours cumulés depuis le 15 mai
ainsi que des précipitations hebdomadaires et cumulées depuis le 30 avril**

Station	Degrés-jours (base 15)* Depuis le 15 mai		Pluie (mm)		
			Du 25 juillet au 31 juillet 2007	Cumulée à partir du 30 avril	
	2007	2006		2007	2007
Cap-Tourmente	200	N.D.	15	278	N.D.
Coaticook	222	307	23	354	498
Drummondville	331	416	3	247	346
Farnham	276	371	9	316	499
Granby	293	359	3	304	529
L'Assomption	313	N.D.	12	262	N.D.
Nicolet	258	339	29	228	329
Rivière-du-Loup	137	N.D.	20	304	N.D.
Saint-Hyacinthe	294	378	8	263	429
Sainte-Foy	232	N.D.	12	351	N.D.
Trois-Rivières	291	N.D.	26	262	N.D.

N.D. : non disponible.

*Note : 15 degrés Celsius est la température de croissance minimale du concombre.

SURVEILLEZ LA CHRYSOMÈLE RAYÉE DANS LES NOUVEAUX SEMIS DE CONCOMBRE

En Montérégie, des observateurs nous rapportent une forte présence de la chrysomèle rayée du concombre dans les semis tardifs de concombre. Ce sont les nouveaux adultes de chrysomèles issus de l'accouplement des adultes hivernants dépistés au printemps. Traitez dès que les seuils sont atteints. Consultez l'avertissement No 04 (<http://www.agrireseau.qc.ca/Rap/documents/a04cu07.pdf>) du 31 mai 2007 pour connaître ces seuils d'intervention.



CUCURBITACÉES

PAS D'INTERVENTION CONTRE LA PUNAISE TERNE DANS LES CUCURBITACÉES

Nous ne recommandons pas de faire des traitements ciblés contre la punaise terne, car la littérature états-unienne et canadienne ne rapportent pas cet insecte comme étant un ravageur dans les cucurbitacées. De plus, des essais menés l'an dernier en Montérégie-Est n'ont pas permis de conclure que la punaise était directement responsable des dommages observés sur les fruits. Ces dommages pourraient plutôt être causés par l'œdème.

PRÉSENCE DE TÉTRANYQUES DANS LE CONCOMBRE ET LE MELON

Des observateurs nous rapportent la présence du tétranyque à deux points dans le concombre et le melon dans les régions de Québec, de la Montérégie et de Lanaudière.

Les conditions chaudes et sèches favorisent la multiplication des tétranyques. Surveillez les premiers foyers. S'ils prennent de l'ampleur, faites un traitement localisé. Utilisez un grand volume d'eau afin d'atteindre la face inférieure des feuilles.

Consultez le bulletin d'information **No 04** (<http://www.agrireseau.qc.ca/Rap/documents/b04cu07.pdf>) du 31 mai 2007 (Version modifiée le 17 juillet 2007) afin de connaître les produits homologués contre les acariens dans les cucurbitacées.

ON RAPPORTE LA PRÉSENCE DE NOMBREUX PLANTS PORTEURS DE VIRUS DANS LES RÉGIONS DE LAVAL ET DE LA MONTÉRÉGIE

En Montérégie et à Laval, on rapporte un grand nombre de plants virosés là où des pucerons avaient été dépistés. Les pucerons sont des insectes piqueurs-suceurs qui prélèvent la sève des plants et qui peuvent aussi injecter des virus (Virus de la mosaïque du concombre, Virus de la mosaïque jaune de la courgette et Virus de la mosaïque de la pastèque). Si le puceron est porteur d'un de ces virus, la transmission est instantanée dès que le puceron s'alimente sur le plant. Les insecticides ne sont d'aucune utilité quand vient le temps d'éviter la transmission des virus. Les plants virosés sont rabougris et les jeunes feuilles sont gaufrées et présentent souvent des motifs jaunâtres. Pour plus d'information concernant la stratégie d'intervention contre les pucerons, consultez l'avertissement **No 09** (<http://www.agrireseau.qc.ca/Rap/documents/a09cu07.pdf>) du 4 juillet 2007.



Plants porteurs de virus

Plant de citrouille virosé (photo : E. Bayancela)

Plant de courge d'hiver virosé



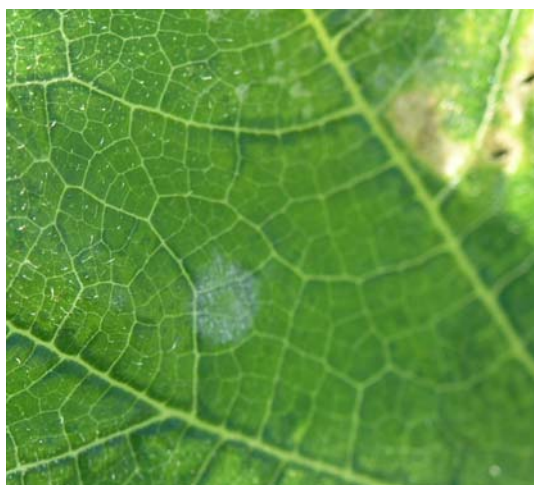
CUCURBITACÉES

LA TACHE ANGULAIRE, LA TACHE ALTERNARIENNE ET LA TACHE SEPTORIENNE CONTINUENT LEUR DÉVELOPPEMENT

Encore cette semaine, la tache angulaire, la tache alternarienne et la tache septorienne sont rapportées un peu partout au Québec. Pour en savoir davantage, consultez l'avertissement **No 11** (<http://www.agrireseau.qc.ca/Rap/documents/a11cu07.pdf>) du 19 juillet 2007.

LE BLANC (OÏDIUM) FAIT SON APPARITION DANS LA COURGE

En Montérégie, le blanc fait une apparition timide dans les courges d'hiver. Commencez les pulvérisations contre cette maladie fongique dès le dépistage des premières taches blanchâtres. Nous suggérons de commencer les traitements avec des produits tels le CABRIO EG (pyroclostrobine) ou le LANCE WDG (boscalide). Le LANCE, homologué dans les cucurbitacées contre la pourriture noire et la tache alternarienne, démontre une très grande efficacité contre le blanc. Alternez les matières actives afin d'éviter le développement de la résistance. Consultez le bulletin d'information **No 04** (<http://www.agrireseau.qc.ca/Rap/documents/b04cu07.pdf>) du 31 mai 2007 (Version modifiée le 17 juillet 2007) sur les insecticides et les fongicides homologués pour les cucurbitacées en 2007.



Présence du blanc sur une feuille de courge d'hiver

LE GROUPE D'EXPERTS EN PROTECTION DES LÉGUMES
ISABELLE COUTURE, agronome - Avertisseuse – cucurbitacées
Direction régionale de la Montérégie-Est, MAPAQ
1355, rue Gauvin, bureau 3300, Saint-Hyacinthe (Québec) J2S 8W7
Téléphone : 450 778-6530, poste 255 – Télécopieur : 450 778-6540
Courriel : Isabelle.Couture@mapaq.gouv.qc.ca

Édition et mise en page : Louise Thériault, agronome et Émilie Morissette, RAP

© *Reproduction intégrale autorisée en mentionnant toujours la source du document*
Réseau d'avertissements phytosanitaires – Avertissement No 13 – cucurbitacées – 2 août 2007



CUCURBITACÉES

Avertissement No 13 – 2007, page 4