

**EN BREF :**

- Résumé des stades de développement à travers le Québec.
- Moisissure grise dans la fraise et la framboise.
- Bronzage sur fraises dû aux thrips.
- Tétranyques dans la framboise.
- Rouille dans la framboise.
- Phytoplasmes dans le bleuet.
- Dépistage de la drosophile à ailes tachetées.

## RÉSUMÉ DES STADES DE DÉVELOPPEMENT À TRAVERS LE QUÉBEC

Voici, en fonction de l'information reçue, les stades de développement les plus avancés dans les diverses régions.

Région	Fraise		Framboise	Bleuet en corymbe
	De plein champ	D'automne		
Côte-Nord	Fruits verts		Floraison	
Lac-Saint-Jean	Récolte		Floraison	
Bas-Saint-Laurent	Récolte		Fruits verts	Fruits verts
Chaudière-Appalaches et Capitale-Nationale	Récolte	Récolte	Mûrissement	Fruits verts avancés
Centre-du-Québec	Récolte		Fruits verts	Fruits verts
Mauricie	Récolte	Récolte	Mûrissement	
Estrie	Récolte		Fruits verts	Fruits verts
Lanaudière	Récolte			
Laurentides	Récolte	Récolte	Récolte	Mûrissement
Montérégie	Récolte	Récolte	Mûrissement	Mûrissement

Source : Collaborateurs RAP, Bulletin CQH et Bulletin de l'industrie de l'Association des producteurs de fraises et framboises du Québec (APFFQ).

## MOISSURE GRISE DANS LA FRAISE ET LA FRAMBOISE

L'incidence de la moisissure grise demeure très faible jusqu'à maintenant dans les fraises et les framboises. Cependant, les conditions météorologiques qui prévalent depuis le début de la semaine sont plutôt favorables au développement de la maladie. La sporulation du champignon causant la maladie (*Botrytis cinerea*) est élevée entre 15 et 22 °C (optimum entre 17 et 18 °C) et sera également favorisée lorsque l'humidité est élevée ou que les parties plus sensibles de la plante demeurent humides (fruits, fleurs, tissus sénescents). Pour vous aider à prévenir ou à lutter contre cette maladie, veuillez consulter le bulletin d'information No 03 du 3 mai 2012 (<http://www.agrireseau.qc.ca/Rap/documents/b03pf12.pdf>).

## BRONZAGE SUR FRAISES DÙ AUX THRIPS

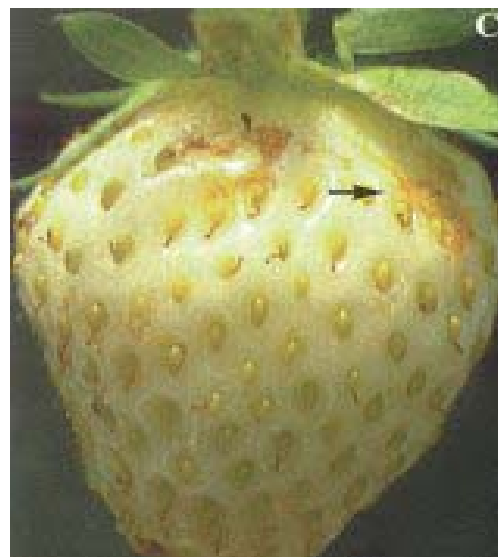
Du bronzage sur fruits verts attribuable aux thrips a été rapporté dans certaines régions. Des symptômes de bronzage dus aux thrips sont parfois observés lorsque les conditions suivantes sont remplies :

Forte population de thrips + Séquence de chaleur + Historique de dommages +  
Régie de production avec plastique et/ou couverture flottante.

Les symptômes de bronzage associés aux thrips sont les suivants :

- Coloration brunâtre, le plus souvent à des endroits localisés sur le fruit.
- Présence du bronzage près du calice, sous les sépales ou autour des akènes, car les thrips s'y cachent (élément important permettant de le distinguer du bronzage associé aux « coups de soleil »).
- Symptômes observés en bordure des champs principalement.

Source : Thibault, P., 2011. Un « thrips » de fraise! Journées horticoles Saint-Rémi



Symptômes de bronzage sous les  
sépales à l'abri du soleil.  
Source : <http://www.gnb.ca>

Pour plus de détails sur ce problème et d'autres photos, veuillez consulter le bulletin d'information No 08 du 14 juin 2012 (<http://www.agrireseau.qc.ca/Rap/documents/b08pf12.pdf>).

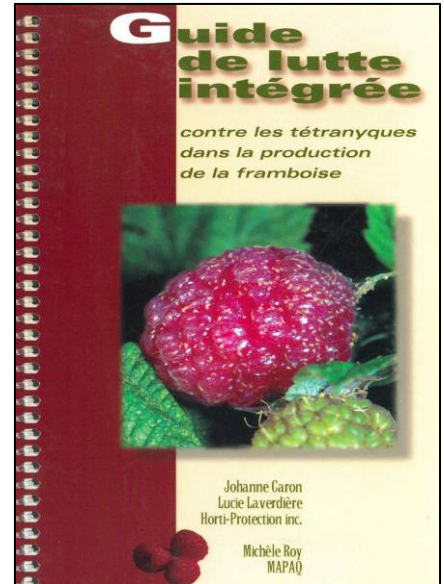


## TÉTRANYQUES DANS LA FRAMBOISE

Dans les framboisières, les populations de tétranyques demeurent généralement sous les seuils d'intervention, mais sont rapportées à la hausse à plusieurs endroits. Considérant la période de récolte qui approche rapidement, un bon dépistage s'impose afin de repérer aussitôt que possible les foyers d'infestation et éviter les applications d'acaricides en période de récolte.

Afin de vous aider dans votre dépistage, vous pouvez vous procurer **gratuitement** le « Guide de lutte intégrée contre les tétranyques dans la production de la framboise » disponible aux coordonnées suivantes :

**Horti-Protection inc.**  
**11, des Peupliers**  
**Breakeyville (Québec) G0S 1E1**  
**418 832-0546**  
[hortipro@videotron.ca](mailto:hortipro@videotron.ca)



## ROUILLE DANS LA FRAMBOISE

La rouille jaune tardive n'a toujours pas été observée par les collaborateurs du réseau petits fruits chez les cultivars sensibles comme « Festival » et « Pathfinder ». Cependant, le développement de la maladie est beaucoup plus sévère lorsque les températures se situent entre 18 et 26 °C et que le temps est humide ou que les précipitations sont fréquentes. Ces conditions météorologiques qui prévalent actuellement favorisent donc le développement de la maladie.

Au Canada, il n'existe pas de fongicide homologué spécifiquement contre la rouille jaune tardive dans la framboise. Certains fongicides à base de propiconazole sont actuellement homologués contre un autre type de rouille dans la framboise, mais semblent aussi offrir un contrôle intéressant de la rouille jaune tardive. Cependant, le délai avant récolte de ces fongicides est de 30 jours et leur utilisation n'est pas envisageable actuellement. Le fongicide PRISTINE (boscalide + pyraclostrobine), dont le délai avant récolte est de 0 jour et qui est homologué contre la moisissure grise dans la framboise, est également considéré comme ayant une efficacité contre la rouille jaune tardive lorsqu'appliqué à la dose élevée (1,6 kg/ha).

## PHYTOPLASMES DANS LE BLEUET EN CORYMBE

Les phytoplasmes sont détectés dans un nombre croissant de bleuetières au Québec. Dans le bleuët en corymbe, les phytoplasmes sont à l'origine d'une maladie connue sous le nom anglais de « stunt disease ». Les symptômes visibles en ce moment sont les suivants :

- Feuilles bombées en forme de cuillère inversée.
- Marge des feuilles plus pâle.
- Faible vigueur des plants.
- Fruits avec mauvais développement.

Vous retrouverez une description complète de la maladie dans le bulletin d'information **No 09** du 28 juin (<http://www.agrireseau.qc.ca/Rap/documents/b09pf12.pdf>).



# DÉPISTAGE DE LA DROSOPHILE À AILES TACHETÉES

En 2011, un réseau de dépistage de la drosophile à ailes tachetées a été mis sur pied au Québec afin de mieux connaître cet insecte et surtout pour se préparer à son éventuelle arrivée chez nous. Cet insecte ravageur est déjà bien implanté en Colombie-Britannique et il a déjà été capturé en Ontario et en Nouvelle-Écosse. Aucune capture n'a encore été rapportée au Québec. En 2012, le réseau de dépistage se poursuit sur 23 sites répartis dans plusieurs régions du Québec. Actuellement, les cultures les plus à risque sont les mûres, les framboises et les cerises. Les bleuets peuvent également être à risque, tandis que les fraises et les raisins seraient beaucoup moins attirants pour cet insecte. Nous vous tiendrons informé si jamais des captures sont faites dans les sites de piégeage. Pour plus d'information sur cet insecte et les dommages qui lui sont associés, veuillez consulter le bulletin d'information **No 08** du 2 juin 2011 (<http://www.agrireseau.qc.ca/Rap/documents/b08pf11.pdf>).

## LE GROUPE D'EXPERTS EN PROTECTION DES PETITS FRUITS

CHRISTIAN LACROIX, agronome – Avertisseur  
Direction régionale Chaudière-Appalaches, MAPAQ  
675, route Cameron, bureau 100  
Sainte-Marie (Québec) G6E 3V7  
Tél. : 418 386-8116, poste 1536 – Téléc. : 418 386-8345  
Courriel : [christian.lacroix@mapaq.gouv.qc.ca](mailto:christian.lacroix@mapaq.gouv.qc.ca)

STÉPHANIE TELLIER, agronome, M. Sc. – Avertisseuse  
Direction régionale Capitale-Nationale, MAPAQ  
1685, boul. Wilfrid-Hamel, bureau RC-22  
Québec (Québec) G1N 3Y7  
Tél. : 418 643-0033, poste 1719 – Téléc. : 418 644-8263  
Courriel : [stephanie.tellier@mapaq.gouv.qc.ca](mailto:stephanie.tellier@mapaq.gouv.qc.ca)

Édition et mise en page : Louise Thériault, agronome et Cindy Ouellet, RAP

© *Reproduction intégrale autorisée en mentionnant toujours la source du document*  
*Réseau d'avertissements phytosanitaires – Avertissement No 12 – petits fruits – 28 juin 2012*

