



## Pomme de terre

### Avertissement No 12 – 1<sup>er</sup> août 2014

- [Conditions climatiques et développement de la culture.](#)
- [Suivi des principaux insectes ravageurs](#) : doryphore sous contrôle; augmentation de l'activité de l'altise à tête rouge, mais peu de dommages; faible activité des cicadelles; populations de pucerons élevées dans les régions du Saguenay et de la Chaudière-Appalaches; faibles populations de punaise terne.
- [Suivi des principales maladies](#) : premiers cas de mildiou dans l'ouest de la province; faible progression de la brûlure hâtive; début d'activité pour la dartrose et autres maladies.
- [Sommaire agrométéorologique.](#)

## CONDITIONS CLIMATIQUES ET DÉVELOPPEMENT DE LA CULTURE

(POUR LA PÉRIODE DU 25 AU 31 JUILLET 2014)

Des précipitations significatives, mais encore avec des intensités variables selon les secteurs, ont été reçues au cours des derniers jours à la grande joie de plusieurs producteurs, et ce, dans presque toutes les régions productrices de pommes de terre. Certaines d'entre elles ont même enregistré plus de 125 mm de précipitations en cours de période (dont des localités près de Québec), ce qui a par contre rendu certains exploitants plus inquiets. Des orages ont également eu lieu le 31 juillet, surtout dans les secteurs du Centre-du-Québec, de la Mauricie et de Québec, déversant à nouveau de bonnes quantités d'eau avec de la grêle par endroits. Une tornade a également été observée sur le secteur de Pont-Rouge (comté de Portneuf). Les températures se sont rafraîchies pour se situer dans des intervalles plus recherchés pour le bon développement de la culture. Des nuits sous 10 °C ont été observées dans quelques régions, ce qui ne s'était pas vu depuis un certain temps. Le sommaire agrométéorologique, présenté à l'annexe 1, donne plus de précisions pour chaque région.

Le développement des plants de pommes de terre est généralement bon à peu près partout, et ce, même dans les secteurs de l'est de la province où la sécheresse avait davantage sévi avant les précipitations débutant le 26 juillet dernier. Par contre, les champs de primeurs ont continué leur déclin par endroits. Les récentes fortes averses ont inondé des baises dans des champs avec des sols plus lourds dans la région de Québec. Au moment de rédiger ce rapport, la pratique de l'irrigation était suspendue dans toutes les régions. Le grossissement des tubercules se déroule plutôt bien selon les rapports reçus, sauf que l'on observe une famille moins importante que la normale par endroits et pour certains cultivars. Les récoltes pour la primeur se poursuivent dans davantage de régions du sud de la province, mais un bon rythme d'arrachage n'est pas encore enclenché. En général, les rendements sont intéressants, avec une qualité dans la normale.

# SUIVI DES PRINCIPAUX INSECTES RAVAGEURS

## Doryphore

Peu de contrôles ont été nécessaires dernièrement alors que ce sont surtout des adultes estivaux qui sont observés dans les champs, autant pour ceux traités avec un insecticide au planton et au sillon que pour ceux non traités avec ces deux méthodes. Des larves de différents stades sont encore présentes par endroits et de façon isolée dans les champs. Toutefois, le feuillage bien développé des plants permet une plus grande tolérance à ces infestations. Pour les secteurs autour de Trois-Rivières en allant plus vers l'est, on observe encore une certaine efficacité des traitements insecticides effectués au planton ou au sillon dans les semis plus tardifs.

NOTE : Lorsqu'une intervention est nécessaire contre l'un des ravageurs suivants (doryphore, altises, cicadelles, pucerons et pyrales), il est préférable d'utiliser un produit pouvant contrôler plusieurs de ces ravageurs, si cela est possible, afin de diminuer éventuellement le nombre de traitements.

## Altises

L'activité de l'altise à tête rouge (la plus grosse) est en hausse graduellement un peu partout dans la province (photo 1). Les dommages foliaires sont limités jusqu'à maintenant et surtout concentrés en bordure de champs. Des traitements ont débuté par endroits et sont prévus sous peu ailleurs. Leur activité est plus forte lors de journées ensoleillées et avec peu de vents.

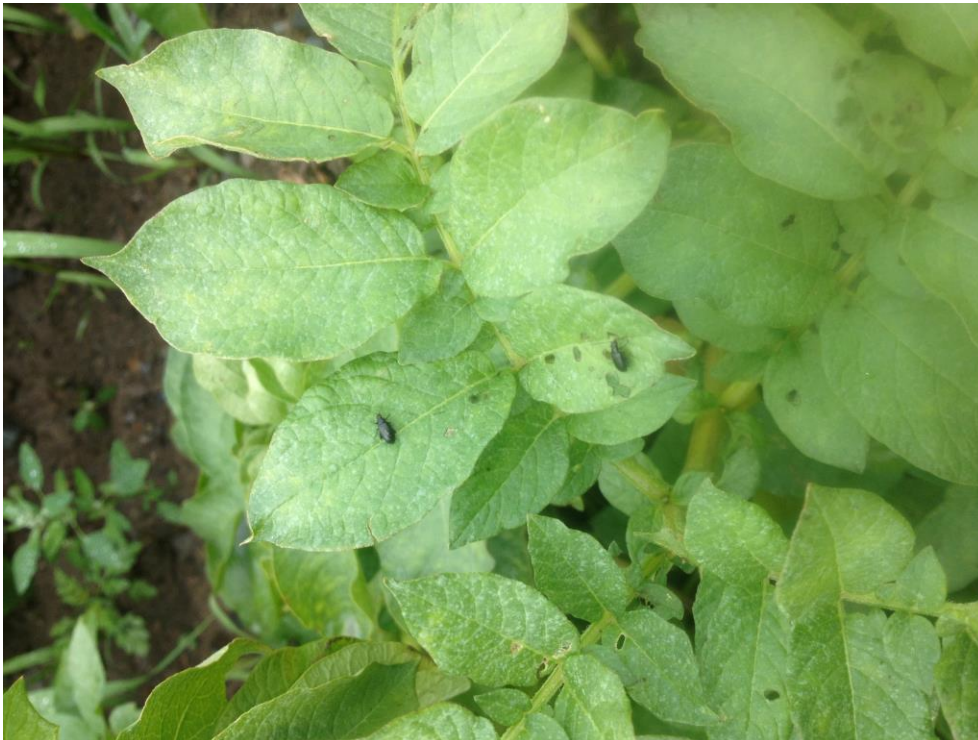


Photo 1 : Altises à tête rouge avec un début de dommages

## **Cicadelles**

Pour la cicadelle de la pomme de terre, le piégeage des adultes mené par des observateurs du RAP en province démontre une activité encore timide des adultes, sauf localement. Des nymphes (jeunes larves) sont rapportées pour la 1<sup>re</sup> fois, et ce, dans le secteur de la Montérégie. Cette information est importante, car ce serait surtout à ce stade que ce ravageur causerait le plus de dégâts. D'ailleurs, des dommages foliaires reliés à l'activité de cet insecte ont été identifiés en Montérégie et dans Lanaudière, mais seulement dans quelques champs jusqu'à maintenant. Des interventions préventives et parfois non justifiées sont en cours ailleurs par endroits. Du côté de la cicadelle de l'aster, les captures sur les pièges demeurent plutôt significatives dans des régions comme la Chaudière-Appalaches et la Capitale-Nationale.

## **Pucerons**

On ne rapporte pas de populations élevées pour l'instant, sauf dans les secteurs du Saguenay et de la Chaudière-Appalaches. Des interventions ont été faites ou seront menées au cours des prochains jours dans ces régions, mais aussi dans celles produisant des pommes de terre de semence. Il est intéressant de mentionner que des prédateurs naturels (coccinelles) sont de plus en plus observés dans des champs.

## **Punaise terne**

Dans la plupart des régions, les populations d'adultes sont plutôt faibles et les dommages très légers. L'activité des jeunes larves débute par endroits dans des champs non traités récemment avec un insecticide foliaire.

## **Autres insectes**

La présence de larves de la pyrale du maïs est maintenant signalée dans certaines régions (Lac-Saint-Jean et Mauricie), mais les dommages sont faibles jusqu'à maintenant.

# **SUIVI DES PRINCIPALES MALADIES**

## **Mildiou**

Les premiers cas de mildiou de la saison 2014 pour le Québec ont été rapportés en début de semaine dans des secteurs de l'ouest de la province. Des symptômes sont apparus sur quelques tiges et/ou feuilles. Des mesures curatives et préventives ont été aussitôt mises en place dès la découverte de la maladie dans les champs touchés. Aucun autre cas n'a été rapporté ou n'est connu ailleurs en province.

Avec les récentes précipitations et le feuillage qui peut rester humide plus longtemps (bonnes rosées matinales par endroits), le risque de développement de la maladie varie de modéré à élevé, selon la région. Les producteurs devraient donc prendre les mesures nécessaires pour éviter l'apparition de la maladie dans leurs champs en faisant des pulvérisations de qualité, au bon moment, et avec le produit qui convient le mieux à leur situation. Des interventions aux 7 jours sont nécessaires dans les régions plus à risques, en adaptant le tout selon les précipitations reçues à la suite d'un traitement.

Il est aussi important de visiter dès aujourd'hui les champs sur une base régulière pour y déceler la présence de taches suspectes et, encore plus important, obtenir une identification certaine de la problématique avant d'entreprendre toute action (possibilité de taches nécrotiques causées par les aléas du climat ou d'une autre maladie qui peut ressembler à du mildiou). Des conseillers agricoles sont disponibles pour vous aider dans votre région.

NOTE : De préférence, pour obtenir un bon rendement du fongicide utilisé, il est important que le feuillage des plants soit le plus sec possible lors du traitement et qu'il ne tombe pas de précipitations pour un minimum de 2 à 3 heures suivant la pulvérisation.

## Brûlure hâtive (ou tache alternarienne)

Des conditions climatiques plus humides et moins chaudes favorisent un meilleur développement des plants de pommes de terre. Cela a un impact sur la brûlure hâtive, alors que sa progression a été plutôt faible au cours de la dernière période un peu partout en province (sauf dans les cultivars de primeurs qui sont plus en dépérissement par endroits, donc plus sensibles au champignon). Il ne faut pas confondre la brûlure hâtive avec des taches foliaires causées par de l'insolation, des polluants atmosphériques ou le dessèchement par le vent; des phénomènes bien présents ces jours-ci par endroits (photos 2 et 3).



Photos 2 et 3 : Exemple d'un cas de brûlure hâtive (photo de gauche) et d'un cas d'un autre problème d'ordre abiotique sans solution (photo de droite)

## Dartrose

Avec le mois d'août qui débute, les symptômes reliés à la dartrose risquent d'être plus facilement identifiables dans les champs (flétrissement de plants en foyers, présence de taches grises et noires à la base des tiges près du sol, etc.). Présentement, on rapporte seulement un début d'activité à travers la province dans les régions du Centre-du-Québec et de Québec. Des producteurs ont utilisé pour la première fois cette année une régie d'application de fongicides mieux adaptée au cycle de développement de la maladie. Le tout est en cours de suivi.



Photo 4 : Exemple d'un cas flagrant et avancé de dartrose

## Autres maladies

Du côté de la jambe noire (plus présente par endroits cette année), de la gale commune et des virus, la situation a peu progressé par rapport à la semaine dernière. Par contre, un début de moisissure grise sous la forme de taches sur des feuilles est observable par endroits à la suite de la chute de fleurs et du temps plus humide. Ces taches ne causent pas de problème actuellement et il ne faut pas les confondre avec du mildiou. Les fongicides comme MANZATE, DITHANE, BRAVO et ECHO aident à contrôler cette maladie. Toutefois, lorsque le feuillage devient trop dense, la bouillie de pulvérisation ne peut pas bien atteindre la cible (fleurs tombées), d'où l'apparition de cette maladie dans le fond des rangs de pommes de terre. Finalement, on rapporte une hausse du flétrissement verticilien dans des champs et pour des cultivars plus à risques, avec, évidemment, aucune action immédiate pouvant être prise.

### Texte rédigé par :

Patrice Thibault, agronome

LE GROUPE D'EXPERTS EN PROTECTION DE LA POMME DE TERRE  
Laure Boulet, agronome – Avertisseuse  
Direction régionale du Bas-Saint-Laurent, MAPAQ  
Téléphone : 418 862-6341, poste 225  
Courriel : [laure.boulet@mapaq.gouv.qc.ca](mailto:laure.boulet@mapaq.gouv.qc.ca)

Édition et mise en page : Bruno Gosselin et Marie-France Asselin, RAP

© *Reproduction intégrale autorisée en mentionnant toujours la source du document :*  
*Réseau d'avertissements phytosanitaires – Avertissement No 12 – Pomme de terre – 1<sup>er</sup> août 2014*

## Annexe 1

Généré le : 1er août 2014

## Sommaire agrométéorologique

Période du : 25 au 31 juillet 2014

Station	Pour la période		Degrés-jours base 5 (À partir du 1er avril)			Précipitations (mm)		
	T. min. (°C)	T. max. (°C)	2014	Écart*	2013	Pour la période	Cumul (À partir du 1er avril)	
							2014	2013
<b>Abitibi-Témiscamingue</b>								
Barrage Angliers	9,3	26,1	977	83	1022	51	327	265
<b>Bas-Saint-Laurent</b>								
Baie-des-Sables	11,3	25,2	929	159	803	49	295	387
Saint-Arsène	10,5	26,0	958	149	807	84	376	375
Kamouraska (Saint-Denis)	9,0	25,0	956	82	843	52	300	340
Mont-Joli	10,6	25,8	969	180	824	72	340	401
<b>Capitale-Nationale</b>								
Château-Richer	10,0	25,0	1084	138	1052	115	489	599
Saint-Alban	8,6	25,5	1088	99	1091	56	469	412
Saint-François, I.O.	10,7	26,3	1102	120	1091	95	427	507
<b>Centre-du-Québec</b>								
Drummondville	12,0	26,0	1257	125	1307	49	459	453
Pierreville	12,0	26,0	1242	90	1231	66	480	408
<b>Chaudière-Appalaches</b>								
Charny	9,6	26,0	1116	93	1142	88	427	551
<b>Estrie</b>								
Coaticook	8,0	24,0	1096	86	1162	46	479	521
<b>Gaspésie-Îles-de-la-Madeleine</b>								
Caplan	8,5	25,0	914	130	820	20	411	476
<b>Lanaudière</b>								
Joliette-Ville	9,3	26,4	1196	41	1219	45	517	405
Saint-Jacques	8,3	26,3	1181	69	1228	38	510	413
Saint-Michel-des-Saints (M)	5,8	24,5	935	110	972	18	435	413
L'Assomption	9,8	26,4	1230	41	1264	38	537	399
<b>Laurentides</b>								
Mont-Laurier	6,3	24,4	1028	102	1032	30	415	434
Saint-Janvier	10,8	25,3	1194	44	1227	35	536	428
<b>Mauricie</b>								
Saint-Thomas-de-Caxton	6,5	26,1	1116	35	1116	53	482	409
<b>Montérégie-Est</b>								
Farnham	10,8	25,5	1250	80	1304	37	547	491
La Providence	12,2	27,2	1347	153	1390	42	504	360
Saint-Amable	11,0	26,2	1242	35	1244	50	462	378
Saint-Hyacinthe-2	10,4	26,2	1248	55	1309	65	525	389
<b>Montérégie-Ouest</b>								
Coteau-du-Lac	9,5	25,5	1215	35	1268	38	503	489
Hemmingford-Four-Winds	9,0	26,7	1211	16	1250	55	453	359
<b>Outaouais</b>								
Notre-Dame-de-la-Paix	8,0	25,0	1070	58	1103	29	542	474
<b>Saguenay-Lac-Saint-Jean</b>								
Péribonka	5,5	24,0	987	135	946	31	348	391
Saint-Ambroise	6,5	23,5	949	82	899	69	372	414

\*Écart: Écart à la moyenne 1981-2010