

EN BREF :

- Nouveaux foyers de mildiou (*Pseudoperonospora cubensis*) dans le concombre frais en Montérégie-Ouest et dans le concombre de transformation dans Lanaudière et en Montérégie-Est.
- Recrudescence de la tache alternarienne dans le concombre de transformation, le concombre frais et le melon.
- Progression légère du blanc (oïdium) dans la citrouille, la courge d'hiver et d'été et le cantaloup; détruisez les vieux champs de zucchini et de concombre dont les récoltes sont terminées.

SITUATION GÉNÉRALE

Tout comme la semaine dernière, les précipitations sous forme d'orages ont été fréquentes à plusieurs endroits pour la période du 30 juillet au 5 août. Certaines municipalités ont reçu près de 100 mm de pluie en Montérégie-Est et 90 mm dans Lanaudière. Des champs de melon ont été affectés par la grêle en Montérégie-Est. Les températures se maintiennent légèrement sous les normales saisonnières. Les récoltes de cucurbitacées sont ralenties par le manque d'ensoleillement et de chaleur. De nouveaux cas de pourriture des fruits, causés par *Phytophthora capsici*, sont rapportés dans les champs où le sol est resté saturé d'eau longtemps.

Tableau des degrés-jours cumulés depuis le 15 mai et des précipitations hebdomadaires et cumulées depuis le 30 avril, jusqu'au 5 août

Station	Degrés-jours base 15* Depuis le 15 mai			Pluie (mm)			
	2008	2007	2006	Du 30 juillet au 5 août	Cumulée à partir du 30 avril		
				2008	2008	2007	2006
Cap-Tourmente	221,8	228,6	ND	12,1	360,9	302,1	ND
Coaticook	279,4	251,7	342,8	60,0	413,6	387,5	586,5
Drummondville	352,2	372,5	458,3	59,4	379,1	255,8	392,7
Farnham	297,5	310,4	412,6	85,4	450,6	317,6	550,7
Granby	326,0	327,9	398,4	75,1	407,5	317,9	603,4
L'Assomption	339,4	350,1	ND	50,4	311,6	282,2	ND
Louiseville	284,9	317,5	389,8	46,7	384,1	253,9	466,8
Mirabel	305,6	ND	ND	35,6	295,6	ND	ND
Nicolet	294,6	309,1	ND	101,8	380,2	240,3	ND
Oka	310,7	330,0	382,2	41,3	316,9	323,9	464,2

Tableau des degrés-jours cumulés depuis le 15 mai et des précipitations hebdomadaires et cumulées depuis le 30 avril, jusqu'au 5 août (suite)

Station	Degrés-jours base 15* Depuis le 15 mai			Pluie (mm)			
				Du 30 juillet au 5 août 2008	Cumulée à partir du 30 avril		
	2008	2007	2006		2008	2007	2006
Rivière-du-Loup	131,1	150,8	ND	58,1	274,1	337,1	ND
Saint-Hyacinthe	309,6	331,2	420,1	106,4	403,6	281,0	495,3
Sainte-Clothilde	322,5	346,0	ND	17,3	342,1	249,4	ND
Sainte-Foy	244,0	262,2	ND	23,9	452,2	375,3	ND
Trois-Rivières	297,4	329,2	ND	38,4	305,4	261,7	ND

* 15 °C est la température de croissance minimale du concombre

ND : non disponible

Source des données météo : réseau de 197 stations du MDDEP et de 40 stations d'EC

Analyse agroclimatique : Agrométéo Québec, une initiative conjointe du MDDEP, du MRNF et d'AAC

NOUVEAUX FOYERS DE MILDIOU ET DEMANDE D'HOMOLOGATION D'URGENCE

Le mildiou attaquant les cucurbitacées (*Pseudoperonospora cubensis*) est une maladie hautement agressive qui peut détruire en 7 à 10 jours une culture de concombre ou de cornichon non protégée par un fongicide.

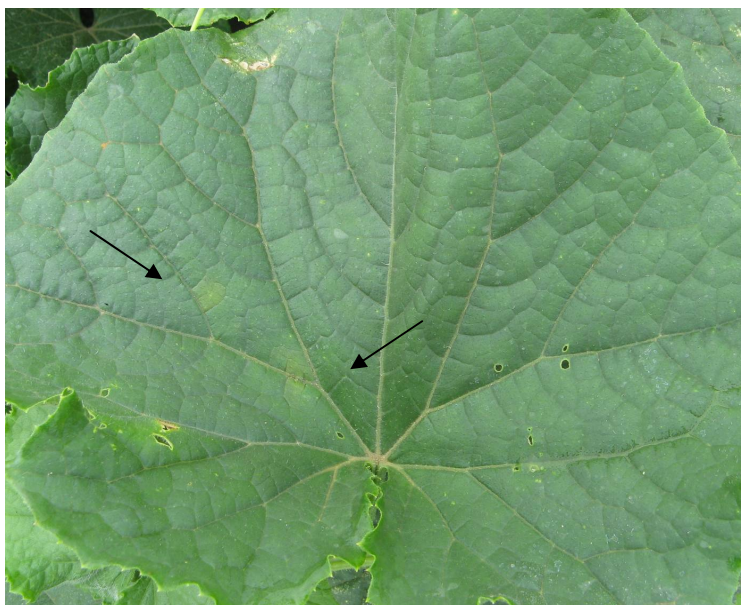
De nouveaux foyers de mildiou (*Pseudoperonospora cubensis*) ont été dépistés dans le concombre frais en Montérégie-Ouest ainsi que dans le concombre de transformation dans Lanaudière et en Montérégie-Est. Dans certains champs de cornichon localisés en Montérégie-Est, les sols sont encore saturés en eau et il s'avère difficile de réaliser des pulvérisations terrestres.

Étant donné le caractère hautement virulent du mildiou et la fréquence des précipitations, une demande d'homologation d'urgence pour l'application aérienne du RANMAN 400SC est déposée à l'ARLA cette semaine. Nous vous aviserons dès que l'ARLA aura donné son avis sur l'application aérienne de RANMAN 400SC. **Pour l'instant, seules les applications terrestres sont permises.**

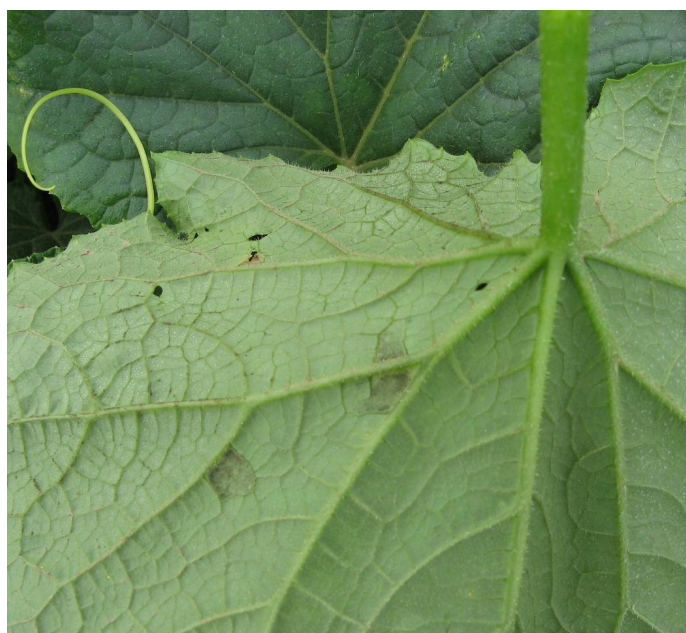
Considérant les conditions climatiques très favorables au développement de la maladie, nous conseillons fortement à **tous les producteurs de concombre frais et de transformation de maintenir les applications** de TATTOO C (propamocarbe/chlorothalonil) et de RANMAN 400SC (cyazofamide), en alternance aux 5 à 7 jours. Ces deux produits devraient être utilisés aux doses les plus fortes qui figurent sur l'étiquette. Le délai d'application avant une pluie, pour le TATTOO C et le RANMAN 400SC, est de 6 heures.

Les champs de concombre et de cornichon laissés à l'abandon peuvent être infectés par le mildiou et propager la maladie à d'autres champs en production. Une fois la récolte terminée, passez la déchiqueteuse rotative le plus rapidement possible afin de détruire les plants. Le mildiou survit uniquement sur des plants vivants et non pas sur des résidus végétaux.





Début d'infection par le mildiou :
teinte olivâtre du feuillage sur la face supérieure d'une feuille de concombre



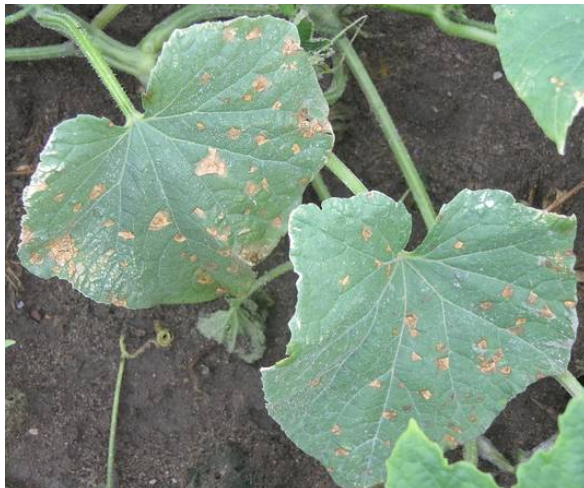
Début d'infection par le mildiou :
sporulation noire sur la face inférieure de la même feuille de concombre

Consultez le bulletin d'information **No 06** (<http://www.agrireseau.qc.ca/Rap/documents/b06cu08.pdf>) du 25 juin 2008 pour connaître les symptômes plus avancés de la maladie.



RECRUESCENCE DE LA TACHE ALTERNARIENNE DANS LE CONCOMBRE DE TRANSFORMATION, LE CONCOMBRE FRAIS ET LE MELON

La tache alternarienne est présente et en progression dans plusieurs champs de concombre et de melon. Lorsque la maladie débute, on peut confondre la tache alternarienne avec le mildiou. En cas de doute, faites confirmer le pathogène par le Laboratoire de diagnostic en phytoprotection du MAPAQ.



Tache alternarienne dans le concombre

Attention, il peut être facile de confondre ces lésions avec celles du mildiou.

PROGRESSION DU BLANC (OÏDIUM) DANS LA CITROUILLE, LA COURGE D'HIVER ET D'ÉTÉ ET LE CANTALOUPE

Le blanc est maintenant rapporté dans plusieurs régions du Québec, dans la citrouille, la courge d'hiver et le cantaloupe. Consultez l'avertissement **No 11** (<http://www.agrireseau.qc.ca/Rap/documents/a11cu08.pdf>) du 31 juillet 2008 pour connaître la stratégie de traitement. Les vieux champs de zucchini couverts de blanc peuvent servir de relais au champignon pour contaminer hâtivement d'autres cucurbitacées. Assurez-vous de détruire rapidement tous les vieux champs de zucchini.

Collaboration de :

Christine Villeneuve, agronome, Direction régionale de la Montérégie, secteur Ouest, MAPAQ

LE GROUPE D'EXPERTS EN PROTECTION DES LÉGUMES
ISABELLE COUTURE, agronome – Avertisseuse – cucurbitacées
Direction régionale de la Montérégie Est, MAPAQ
1355, rue Gauvin, bureau 3300, Saint-Hyacinthe (Québec) J2S 8W7
Téléphone : 450 778-6530, poste 255 – Télécopieur : 450 778-6540
Courriel : Isabelle.Couture@mapaq.gouv.qc.ca

Édition et mise en page : Louise Thériault, agronome et Cindy Ouellet, RAP

© *Reproduction intégrale autorisée en mentionnant toujours la source du document*
Réseau d'avertissements phytosanitaires – Avertissement No 12 – cucurbitacées – 6 août 2008



CUCURBITACÉES

Avertissement No 12 – 2008, page 4