



Solanacées

Avertissement No 11 – 25 juillet 2013

- État des cultures : effet positif des conditions climatiques sur les cultures.
- Pyrale du maïs dans le poivron : captures de papillons (univoltine et bivoltine) en légère hausse.
- Autres insectes : faible présence de la punaise terne; diminution de l'activité du doryphore de la pomme de terre dans l'aubergine.
- Maladies fongiques à surveiller : alternariose, moisissure grise et tache septorienne.
- Maladies bactériennes : quelques taches de moucheture bactérienne sur fruits de tomate en Montérégie-Ouest; aucun nouveau cas de tache bactérienne dans le poivron.
- Pourriture sclérotique : premiers cas dans la tomate et le poivron dans les régions de la Montérégie et de la Capitale-Nationale.

ÉTATS DES CULTURES

Les températures estivales ont fait place à des températures plus fraîches, surtout lors des dernières nuits. Les rosées matinales ont également été plus présentes depuis les derniers jours. Les précipitations reçues depuis vendredi dernier ont permis à de nombreux champs de retrouver un niveau d'humidité adéquat, même plus pour quelques secteurs. Cependant, certaines localités n'ont pas bénéficié de toutes ces accumulations. De forts vents ont également accompagné ces précipitations. Quelques collaborateurs rapportent des dommages, mais sans grande conséquence.

Dans l'ensemble, les plantations ont retiré un effet positif du climat de cette dernière semaine en raison d'une période de sécheresse qui commençait à se prolonger. Les toutes premières récoltes ont débuté depuis quelques jours.

PYRALE DU MAÏS

Les captures de papillons, de race univoltine et bivoltine, ont légèrement progressé depuis la dernière semaine. Le tiers des sites de dépistage de la **Montérégie-Ouest** ont atteint le seuil d'intervention. Quelques traitements ont été réalisés dans cette région la semaine dernière en raison de l'observation de masses d'œufs.

Montérégie-Ouest

Si aucun traitement n'a été réalisé jusqu'à maintenant et que les fruits ont un diamètre supérieur à 2,5 cm, il serait alors approprié de traiter vos champs.

Traitez :

- Dans les prochains jours, si vous avez dépisté des masses d'œufs dans vos champs. Notez l'apparence des masses d'œufs et référez-vous à l'avertissement **No 08** du 11 juillet 2013 pour le moment d'intervention approprié.
- En début de semaine prochaine, si aucune masse d'œufs n'a été observée dans vos champs.

Autres régions du Québec

Il n'y a pas lieu de traiter pour le moment puisque le seuil d'intervention n'est pas atteint et qu'aucune observation de masses d'œufs n'est rapportée par les collaborateurs du réseau. Maintenez un dépistage régulier de tous vos champs.

AUTRES INSECTES

Peu de **punaises ternes** sont observées, probablement en raison des traitements effectués il y a plus de 10 jours. Toutefois, des dommages sur fruits de tomate sont maintenant visibles. Pour visualiser ses dommages et connaître les seuils d'intervention, référez-vous à l'avertissement [No 06](#) du 27 juin 2013. La punaise est également observée dans quelques champs de poivrons, mais son activité ne cause pas de préjudice à la culture.

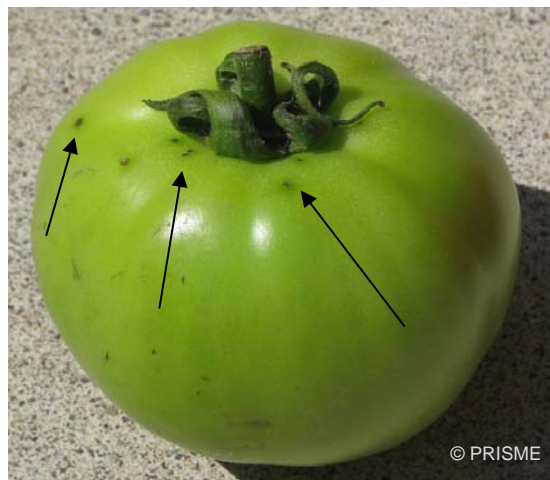
L'activité du **doryphore de la pomme de terre** dans l'aubergine commence à décroître depuis la semaine dernière. Demeurez attentifs à l'activité de cet insecte et intervenez au besoin.

MALADIES FONGIQUES À SURVEILLER DANS LA TOMATE

Avec les températures plus fraîches et les précipitations des derniers jours, les maladies fongiques (alternariose, moisissure grise et tache septorienne) seront à surveiller. En effet, le temps humide et pluvieux, les périodes prolongées de mouillure au niveau du feuillage et les températures fraîches (aux environs de 20 °C) sont des conditions d'infection qui favorisent la présence et l'activité de divers champignons. Ces maladies sont habituellement visibles sur les vieilles feuilles en premier lieu et il peut y avoir ensuite progression sur le reste du feuillage.

MALADIES BACTÉRIENNES

Les symptômes, sur feuillage, des maladies bactériennes dans les plantations de tomate déjà touchées demeurent stables ou sont en légère hausse. Les champs qui présentaient très peu ou aucun symptôme en début de saison demeurent ainsi. Quelques taches de moucheture bactériennes sont maintenant visibles sur les fruits de tomate, en Montérégie-Ouest.



Moucheture bactérienne (*Pseudomonas syringae* pv. *Tomato*).

Il n'y a pas de progression de la **tache bactérienne** dans les champs de poivron qui en étaient déjà affectés. Aucun nouveau cas n'est rapporté depuis les deux dernières semaines.

Traitements contre les maladies

Renouvelez la protection aux 7 à 10 jours en effectuant, **en alternance**, un traitement avec un fongicide efficace contre plusieurs maladies fongiques (BRAVO, CABRIO, DITHANE ou TANOS) et l'autre traitement avec un mélange de mancozèbe et d'un bactéricide (hydroxyde de cuivre). Ainsi, la culture sera protégée contre l'ensemble des maladies présentes, qu'elles soient d'origine fongique ou bactérienne. Assurez-vous de bien identifier et de valider les maladies. Portez votre choix de fongicides en fonction des maladies qui sont présentes dans vos champs.

POIVRON ET TOMATE : PREMIERS CAS DE POURRITURE SCLÉROTIQUE

Quelques cas de pourriture sclérotique sont signalés, en Montérégie et dans la région de Québec. Les dommages sont mineurs dans tous les cas.

Les plants qui en sont atteints vont d'abord flétrir. Par la suite, la tige brunit pour finalement se dessécher. Ultimement, une mousse blanche apparaît lorsque les conditions sont favorables. Les plants affectés finissent par mourir. En ouvrant la tige, de petites masses noires de la taille d'un pois sont visibles. Ce sont les sclérotés qui permettent au champignon de survivre dans le sol d'une année à l'autre.

Le biofongicide CONTANS WG est homologué dans la tomate pour réduire les populations de sclérotés dans les sols. Idéalement, le CONTANS WG doit être appliqué à l'automne après la récolte, dans le cadre d'un programme de rotation. Ceci laisse plus de temps au biofongicide pour détruire les sclérotés de *Sclerotinia sclerotiorum*.



LE GROUPE D'EXPERTS EN PROTECTION DES LÉGUMES
CATHERINE THIREAU, agronome – Avertisseuse
Productions en Régie Intégrée du Sud de Montréal enr. (PRISME)
Téléphone : 450 454-3992, poste 25
Courriel : cthireau@prisme.ca

Édition et mise en page : Bruno Gosselin et Alexandra Tremblay, RAP

© Reproduction intégrale autorisée en mentionnant toujours la source du document :
Réseau d'avertissements phytosanitaires – Avertissement No 11 – Solanacées – 25 juillet 2013