



Avertissement



VIGNE

No 10 – 5 juillet 2007

EN BREF :

- État de la situation.
- Sommaire météorologique.
- Mildiou, moisissure grise et blanc : restez vigilant en cas d'humidité relative élevée.

ÉTAT DE LA SITUATION

Région	Stade phénologique		Observations
	Au 4 juillet 2007	Au 5 juillet 2006	
Québec	« 25 % floraison » à « Nouaison » (21-27)	« Fin floraison » à « Baies de la taille d'un plomb » (25-29)	Palissage et épamprage en cours. Rognage effectué afin de favoriser la nouaison.
Chaudière-Appalaches	« Pleine floraison » à « Nouaison » (23-27)	« Fin floraison » à « Baies de la taille d'un plomb » (25-29)	Palissage et épamprage en cours.
Saguenay-Lac-Saint-Jean	« 25 % floraison » à « 80 % floraison » (21-25)		Palissage et épamprage en cours.
Centre-du-Québec		« Fin floraison » à « Baies de la taille d'un pois » (25-31)	
Estrie	« 25 % floraison » à « Baies de la taille d'un plomb » (21-29)	« Début floraison » à « Baies de la taille d'un plomb » (19-29)	
Laurentides	« Baies de la taille d'un plomb » à « Baies de la taille d'un pois » (29-31)	« Fin floraison » à « Baies de la taille d'un pois » (25-31)	« Relevage », « attachage » et épamprage en cours.
Laval-Lanaudière	« Baies de la taille d'un pois » (31)	« Baies de la taille d'un plomb » à « Fermeture de la grappe » (29-33)	Irrigation nécessaire dans les jeunes plantations. « Relevage » en cours.
Montérégie	« Nouaison » à « Baies de la taille d'un pois » (27-31 ⁺)	« Baies de la taille d'un plomb » à « Baies de la taille d'un pois » (29-31 ⁺)	Le palissage se poursuit et prendra fin bientôt. « Attachage » en cours. Début d'écimage. Les plantations se poursuivent.

Insectes

Des punaises adultes sont présentes dans la plupart des régions, mais en petit nombre. Des larves et des adultes d'altises sont aussi présents. Des dégâts sont observés surtout sur les feuilles de la base sans toutefois justifier un traitement.



Adultes et dégâts du scarabée du rosier, Photo : Guillaume Caron, MAPAQ

La présence et l'activité du scarabée du rosier sont en baisse notable. Des dégâts importants ont été observés sur les vieilles feuilles, mais sans conséquence dans l'ensemble.

En Estrie, aucune capture n'a été faite dans les pièges de la tordeuse de la vigne (*Endopiza viteana*). Pour les régions des Laurentides et de Lanaudière, peu d'insectes ont été observés (punaises ternes et altises en petit nombre).

En Montérégie, il y a présence de la punaise terne, d'altises et de cicadelles. Quelques captures ont eu lieu dans les pièges de la tordeuse de la vigne sur un site (1,5 insectes/piège) et aucune capture n'a été faite sur trois autres sites. Quelques glomérules (amas de plusieurs fleurs réunies par un tissage) et des larves de 8 mm ont été observés. Quelques captures (0,5 à 2 insectes/piège) ont été observées dans les pièges de la tordeuse à bandes rouges (*Argyrotaenia velutinana*).



Photo 1



Photo 2

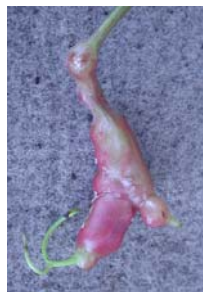


Photo 3



Photo 4

Des galles causées par la cécidomyie sont observées sur les feuilles (photo 1), les jeunes pousses (photo 2) et les vrilles (photo 3). Les dégâts ne sont toutefois pas importants. On peut aussi observer de petites mines noires (photo 4) occasionnées par la cécidomyie le long des nervures. Un œuf de 0,6 mm se trouve sous chacune de ces mines.

Maladies

Anthraxnose : des taches sur le feuillage et les rameaux du cultivar Vandal Cliche sont observées dans la plupart des régions. Des symptômes sont aussi observés sur les cultivars Frontenac, Sabrevois, 6-16-30 et Swenson White. Des traitements réguliers ont réussi à contrôler cette maladie sur les sites ayant un historique d'anthraxnose.



Moisissure grise : des taches sur le feuillage ont été observées sur plusieurs cultivars (Foch, Lucy Kuhlman, Sainte-Croix, Vidal et Seyval blanc) en Montérégie, mais la maladie n'a pas été confirmée par un diagnostic réalisé en laboratoire.

Mildiou : cette maladie semble sous contrôle dans les régions situées plus au nord, aucun symptôme n'est signalé. Pour les régions plus au sud et en Estrie, des symptômes sur les grappes sont observés sur les cultivars Vandal Cliche (symptômes graves) et Chancellor.

Pourriture noire : en Montérégie, cette maladie a été observée sur les cultivars Lucy Kuhlman, Léon Millot et Frontenac. Des symptômes ont aussi été observés sur les tiges sur Lucy Kuhlman.

Blanc : en Montérégie, les premiers symptômes du blanc ont été observés sur les fruits des cultivars Seyval blanc et Geisenheim, et ce, sur des sites ayant des antécédents importants de cette maladie.

Autres observations

Diverses carences sont visibles : carences en magnésium sur le cultivar Frontenac; carences en bore sur le cultivar Prairie Star. Observation de coulure importante sur le cultivar Seyval blanc.

Traitements fongicides

Sur les cultivars sensibles, des traitements contre le **mildiou** et l'**anthracnose** se poursuivent dans la plupart des régions. Dans les régions situées plus au sud, on effectue des traitements pour lutter contre le **blanc** sur les cultivars sensibles.

SOMMAIRE MÉTÉOROLOGIQUE POUR LA SEMAINE DU 27 JUIN AU 3 JUILLET 2007

Station	Station code	Degrés-jours cumulés à partir du 1 ^{er} avril				Pluie (mm)		
		Base 05		Base 10		Du 27 juin au 3 juillet 2007	Cumulée à partir du 1 ^{er} avril	
		2007	2006	2007	2006		2007	2006
Sabrevois	CQ5S	823	863	457	477	50	289	415
L'Assomption	CWEW	806	N.D.	449	N.D.	54	300	N.D.
Hemmingford	CQ2X	759	812	416	433	29	293	352
Oka	CQ4W	757	772	411	406	33	303	367
Frelishburg	CWFQ	753	N.D.	410	N.D.	31	263	N.D.
Granby	CQ2T	746	817	414	442	22	284	496
Nicolet	CQ4Q	718	788	387	417	25	227	309
Sutton	CQ8N	714	773	375	405	38	316	593
Magog	CQ4G	661	747	344	386	51	343	471
Château-Richer	CQ1X	642	678	330	333	24	308	295
Scott	CQ5X	585	689	304	348	31	294	237
Rivière-du-Loup	CWNH	498	N.D.	224	N.D.	14	186	N.D.

N.D. : non disponible

Source : Agrométéo, Environnement Canada



MILDIOU (*Plasmopara viticola*)

Des symptômes sont observés sur certains cultivars particulièrement sensibles (**Chancellor, Vandal Cliche**). Puisque les périodes de pluies se poursuivent, il faut rester vigilant afin de maintenir l'infection au plus bas niveau possible.

À cette période, il faut privilégier des traitements ayant une efficacité contre le mildiou, le blanc et la pourriture noire (SOVRAN [krésoxim-méthyle], FLINT [trifloxystrobine]).

POURRITURE NOIRE (BLACK ROT) (*Guignardia bidwellii*)

Les infections à cette maladie sont plus graves près des boisés et où la circulation de l'air est insuffisante. Le cultivar **Seyval blanc** serait moyennement sensible à cette pourriture.

Sur les feuilles encore jeunes, on observe successivement une légère boursouffure qui devient grisâtre, puis des taches régulières de coloration « feuille morte » bordées d'une ligne brune. L'observation de petits points noirs (pynides - fructifications du champignon) à la périphérie des taches, sur les deux faces des feuilles, peut aider à différencier les symptômes de la pourriture noire de ceux causés par des facteurs non parasitaires (coup de chaleur, résidus de pesticides).

MOISSURE GRISE (*Botrytis cinerea*)

Des symptômes sur les feuilles sont déjà apparus sur certains sites en Montérégie. Les symptômes sur les feuilles sont des taches brunes sur la face supérieure, ayant l'aspect d'une brûlure. Sur la face inférieure, il se développe un feutrage grisâtre. Les taches peuvent atteindre 2 à 3 centimètres de diamètre. Aucune limite nette ne sépare les parties saines des tissus malades.

Les produits utilisés pour lutter contre le blanc ou le mildiou peuvent aider à réprimer cette maladie. La période critique pour cette maladie se situe de la floraison à la nouaison (stades 21-23-27). Des traitements spécifiques sont recommandés à ces stades ainsi qu'à la fermeture de la grappe (stade 33), **seulement sur les cultivars sensibles et si les conditions climatiques sont chaudes et humides**. Le cultivar **Seyval blanc** est très sensible à cette maladie, tandis que Chancellor est moyennement sensible.

SCALA (pyriméthanyl), ELEVATE (fenhexamid), ROVRAL (iprodione) et VANGARD (cyprodinile) sont des produits efficaces pour lutter contre cette maladie.

LE GROUPE D'EXPERTS EN PROTECTION DE LA VIGNE
GINETTE H. LAPLANTE, technologiste agricole - Avertisseuse
Direction régionale de la Montérégie, secteur Est, MAPAQ
1355, rue Gauvin, bureau 3300, Saint-Hyacinthe (Québec) J2S 8W7
Téléphone : 450 778-6530, poste 235 – Télécopieur : 450 778-6540
Courriel : ginette.laplante@mapaq.gouv.qc.ca

Édition et mise en page : Louise Thériault, agronome et Émilie Morissette, RAP

© **Reproduction intégrale autorisée en mentionnant toujours la source du document**
Réseau d'avertissements phytosanitaires – Avertissement No 10 – vigne – 5 juillet 2007

