



EN BREF :

- Taille d'été et tordeuses à bandes obliques.
- Il est temps d'installer les pièges à mouche de la pomme.
- Réduction de la fréquence des communiqués.
- Portes ouvertes le 26 juillet au verger du Parc national du Mont-Saint-Bruno.

TAILLE D'ÉTÉ ET TORDEUSE À BANDES OBLIQUES (G. Chouinard)

État de la situation

Les captures de tordeuses à bandes obliques sont en augmentation dans le sud-ouest de Montréal et en Montérégie. Une première masse d'oeufs a été observée le 14 juin en Montérégie.

Stratégies d'intervention

Les insecticides à large spectre utilisés en été contre la TBO sont non seulement néfastes pour les espèces utiles qui sont présentes en grand nombre à cette période, mais sont également moins efficaces qu'au stade calice. En effet, plus d'une intervention est souvent nécessaire pour les traitements d'été à cause de l'étalement et du chevauchement des générations. **C'est pourquoi la taille d'été, l'éclaircissage des pommes et l'utilisation de produits sélectifs** (ex. SUCCESS, BIOPROTEC, DIPEL, FORAY, CONFIRM, INTREPID) **sont les stratégies à privilégier.**

La taille d'été est grandement utile afin d'augmenter la qualité des fruits et l'équilibre des arbres trop vigoureux. De plus, lorsque que la taille d'été est effectuée à cette période-ci, elle constitue aussi une bonne méthode de lutte contre la tordeuse à bandes obliques et contre les pucerons verts. La période idéale pour faire cette opération débute lorsque les pousses annuelles terminent leur croissance (habituellement durant la première quinzaine de juillet) et peut se prolonger jusqu'à 15 jours avant la récolte. Élaguez tous les gourmands et les rameaux semi-dressés qui sont en surnombre, en conservant toutefois un nombre suffisant de rameaux pour le renouvellement de la récolte. Normalement, il faut viser à maintenir une distance d'environ 35 cm entre ces rameaux de renouvellement pour favoriser une bonne pénétration de la lumière. Les arbres très vigoureux peuvent nécessiter une taille plus sévère.

Vous pouvez effectuer un dépistage des chenilles sur les pousses afin de déterminer le meilleur moment pour débiter l'élagage des gourmands.

L'expérience des conseillers de la région de Deux-Montagnes suggère de débiter la taille lorsque 10 % des pousses en croissance sont infestées par des chenilles de tordeuses. **Profitez-en pour supprimer les fruits en surnombre et ne garder qu'un fruit par inflorescence**, ce qui permettra de réduire encore plus les dégâts et d'augmenter la qualité de votre production.

Vergers ou secteurs à antécédents de dégâts de TBO. Des applications insecticides peuvent être recommandées en juillet et en août lorsque le seuil d'intervention des chenilles est atteint (3 % de fruits ou de bourgeons à fruit affectés ou présence de larves dans 10 % des pousses en croissance). Les produits sélectifs mentionnés plus haut sont les seuls produits recommandables à cette période en production fruitière intégrée. Utilisez la dose minimale efficace et favorisez la rotation des familles de produits pour ralentir le développement de résistance.

Attention! : selon son degré de sévérité, la taille d'été peut diminuer de façon importante la vigueur végétative de l'arbre. Évitez d'affaiblir davantage les pommiers qui manquent déjà de vigueur et les arbres déjà affectés par le gel ou par les maladies. Évitez également cette taille dans les vergers affectés par la brûlure bactérienne pour ne pas disséminer la bactérie.

MOUCHE DE LA POMME (G. Chouinard)

État de la situation

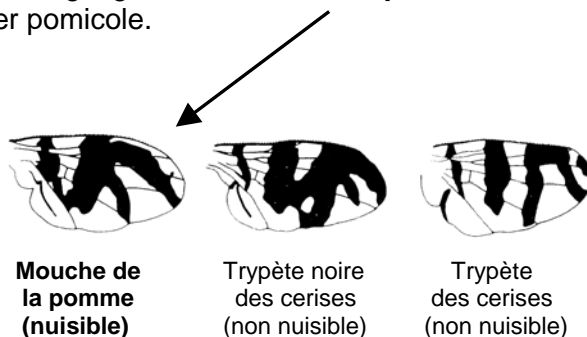
Le modèle prévisionnel du réseau indique que les premières mouches de la pomme seront capturées à la mi-juillet dans le sud-ouest du Québec. Il est donc temps de penser à installer les sphères rouges pour le dépistage de cet insecte.

Stratégie d'intervention

Dépistage

La méthode la plus efficace et économique pour gérer cet insecte implique le dépistage des adultes à l'aide de sphères rouges engluées. Lors de la vérification des captures, assurez-vous de bien identifier les adultes en observant le patron de bandes noires présent sur les ailes. Référez-vous au dessin suivant pour ne pas la confondre avec des espèces voisines qui ont une apparence semblable mais qui ne sont pas nuisibles au pommier.

À l'état adulte, la mouche de la pomme est un peu plus petite qu'une mouche domestique et ses ailes sont traversées de bandes noires en zigzag formant un « F » **pointant vers l'extérieur** (voir la figure). Dans le doute, consultez votre conseiller pomicole.



Traitements

Aucun traitement phytosanitaire n'est requis avant que les populations ne dépassent les seuils d'intervention. Ce seuil est de 2 mouches par sphère rouge sauf si vos pommes sont destinées à l'exportation (le seuil baisse alors à 1 par sphère) ou si vous avez déjà effectué au moins un traitement contre cet insecte (le seuil passe alors à 5 par sphère).

Saviez-vous que plusieurs vergers dépistés n'atteignent pas le seuil d'intervention avant la récolte?

Vous voulez en savoir plus?

- **Dépistage et lutte** : *Guide de gestion intégrée des ennemis du pommier* (p.115, 119, 120).
- **Produits recommandés** : *organo-phosphorés* (GUTHION, IMIDAN, ZOLONE, SNIPER, etc.). Attention! L'utilisation de cette catégorie de produits est soumise à des règles additionnelles de sécurité depuis la révision de ces produits. **Consultez l'étiquette et respectez les délais de sécurité (délai de réentrée et délai avant la récolte).**

AUTRES INSECTES ET ACARIENS (G. Chouinard et S. Bellerose)

État de la situation

Charançon de la prune. Très peu de dégâts récents de charançons de la prune ont été observés depuis une semaine, en général dans toutes les régions.

Carpocapse. Faibles captures sauf dans quelques vergers du sud-ouest de Montréal.

Ravageurs du feuillage. Populations de cicadelles, mineuses et punaises de la molène assez faibles dans l'ensemble des vergers. Les populations de tétranyques rouges et de tétranyques à deux points sont également faibles en général dans toutes les régions.

Stratégies d'intervention (consultez également les communiqués des dernières semaines)

Charançon de la prune. Pour vérifier l'efficacité des traitements effectués contre le charançon au stade du calice, il est primordial de poursuivre le dépistage de cet insecte pour environ 2 autres semaines. Si vous observez de **nouvelles** piqûres de ponte qui affectent plus de 2 % des fruits, des interventions localisées pourraient être effectuées au besoin dans les secteurs affectés. Consultez *le Guide des traitements foliaires du pommier 2004-2005* pour les détails sur les produits et les doses à utiliser.

Carpocapse. Consultez l'avertissement **No 09** (<http://www.agrireseau.qc.ca/Rap/documents/a09pom05.pdf>) du 15 juin 2005.

Ravageurs du feuillage. Les traitements ne sont requis que si le dépistage révèle des populations supérieures aux seuils.

- Consultez l'avertissement **No 04** (<http://www.agrireseau.qc.ca/Rap/documents/a04pom05.pdf>) du 11 mai 2005 pour plus de détails concernant les acariens. Aux acaricides utilisables (ACRAMITE et PYRAMITE) s'ajoute maintenant ENVIDOR (vous pouvez consulter l'avertissement **No 05** (<http://www.agrireseau.qc.ca/Rap/documents/a05pom05.pdf>) du 18 mai 2005).



- Les fruits deviennent moins sensibles aux piqûres de la punaise de la molène à mesure qu'ils se développent, de sorte que l'insecte devient « 100 % utile » dès que les fruits sont suffisamment développés (environ 10 mm). Ce stade critique étant atteint dans le sud-ouest du Québec, il importe de protéger cet insecte utile qui est un excellent prédateur d'acariens.
- Les interventions phytosanitaires contre les populations estivales de mineuse marbrée sont rarement recommandées car 1) le pommier peut supporter de plus fortes populations sans problème pendant l'été, 2) les interventions sont peu efficaces et leur coût dépasse habituellement le faible bénéfice qu'elles procurent et 3) les populations régressent souvent de façon naturelle à la fin de la saison grâce à l'action des parasites.

RÉDUCTION DE LA FRÉQUENCE DES COMMUNIQUÉS

Avec la fin de la période critique pour la tavelure et la majorité des interventions insecticides ayant été appliquées en période préflorale et postflorale, la fréquence de production des avertissements sera réduite au cours des prochaines semaines. Néanmoins, le Groupe d'experts en protection du pommier continuera à suivre l'activité des insectes et des maladies dans les vergers. Des avertissements futurs seront émis lors de l'apparition de problèmes ou d'événements particuliers. Nous continuerons également à publier les bulletins d'information sur une base relativement régulière tout au cours de l'été. L'information météorologique et biologique des vergers pilotes ainsi que les prévisions de Cipra continueront d'être disponibles chaque mercredi ou jeudi à la section « Situation dans les vergers pilotes » du site Internet du réseau-pommier, à l'adresse suivante : <http://www.agrireseau.qc.ca/reseaupommier>.

QUELQUES PRATIQUES PFI POUR L'ÉTÉ

- Vérifiez la présence de tavelure sur les fruits et sur les feuilles, incluant sur les gourmands et en tête d'arbre. S'il y a absence de tavelure, cessez les applications de fongicides.
- Vérifiez la présence de dommages de carpocapses sur les fruits.
- Installez les sphères rouges pour le dépistage de la mouche de la pomme.
- Dépistez les populations de tétranyques et d'ériophyides sur les feuilles.
- Dépistez les jeunes larves de tordeuses à bandes obliques sur les pousses.
- Pratiquez l'éclaircissage des fruits (un fruit par inflorescence) pour améliorer le contrôle de la tordeuse à bandes obliques.

PORTES OUVERTES AU VERGER DU PARC NATIONAL DU MONT-SAINT-BRUNO

L'Institut de Recherche et de Développement en Agroenvironnement (IRDA) organise le 26 juillet une activité « portes ouvertes » au verger du Parc national du Mont-Saint-Bruno. Les producteurs, conseillers, chercheurs et étudiants intéressés à voir les travaux en cours et à mieux connaître les activités du Réseau-pommier sont tous invités. Implantation de parcelles, lutte biologique, évaluation de nouveaux produits, production fruitière intégrée, etc. seront couverts. Il n'y a aucun frais d'inscription. Plus de renseignements vous seront communiqués sous peu. Consultez les communiqués du RAP ainsi que le bulletin de votre Fédération.



OBSERVATIONS MOYENNES DU RÉSEAU AU 20 JUIN 2005 (S. Bellerose)

Pour de l'information additionnelle et détaillée sur les captures d'insectes ravageurs, la météorologie et les prévisions biologiques dans les vergers pilotes, consultez la page du Réseau-pommier (http://www.agrireseau.qc.ca/reseau_pommier) à la section « Situation dans les vergers pilotes ».

Région pomicole	Québec	Estrie	Montérégie	Missisquoi	Sud-ouest	Laurentides	Vergers du Réseau
Poste d'observation :	<i>Ste-Famille</i>	<i>Compton</i>	<i>Abbotsford</i> <i>Rougemont</i> <i>Milton/St-Hilaire</i>	<i>Dunham</i> <i>Frelighsburg</i>	<i>Franklin</i> <i>Hemmingford</i>	<i>Oka</i> <i>St-Joseph</i>	<i>Saint-Bruno</i>
Carpocapse de la pomme	0 ↓	3 ↓	19 ↑	1 ↓	11 ↑	1 ↓	37
Charançon de la prune	nd	nd	0,2	nd	0,4	nd	1,5
Mineuse marbrée	78 ↓	993 ↓	12858 ↓	4476 ↓	5464 ↔	1481 ↓	1906
Mouche de la pomme	nd	0,0 ↔	0,0 ↔	0,0 ↔	0,0 ↔	nd	0,0
Sésie du cornouiller	0 ↔	3 ↔	1 ↔	1 ↔	1 ↔	0 ↔	0
Tord.à bandes obliques	1 ↔	0 ↔	22 ↔	0 ↔	3 ↔	2 ↓	7
Tord.à bandes rouges	1 ↔	252 ↓	27 ↓	76 ↓	122 ↓	32 ↓	63
Espèces utiles actives	punaises de la molène, prédateur d'acariens (Stigmaéides)						
DJ5 en date du 20 juin	401 ↔	520 ↑	592 ↑	548 ↑	575 ↑	567 ↑	-
Mm de pluie du 14 au 20 juin	106 ↑	65 ↑	86 ↑	96 ↑	99 ↑	137 ↑	-

Les observations biologiques (captures par piège) proviennent des postes indiqués en italique. Les données météorologiques sont générées et validées par l'IRDA. Fluctuations par rapport à la normale : ↑ = plus important; ↓ = moins important; ↔ = semblable. DJ5 = degrés-jours cumulés (base 5 °C) depuis le 1^{er} mars (méthode standard).



LE GROUPE D'EXPERTS EN PROTECTION DU POMMIER

GÉRALD CHOUINARD, agronome-entomologiste, avertisseur

Institut de recherche et de développement en agroenvironnement

3300, rue Sicotte, case postale 480, Saint-Hyacinthe (Québec) J2S 7B8

Téléphone : (450) 778-6522 - Télécopieur : (450) 778-6539 - Courriel : info@irda.qc.ca

Édition et mise en page : Lise Gauthier, d.t.a. et Isabelle Beaulieu, RAP

© **Reproduction intégrale autorisée en mentionnant toujours la source du document**
Réseau d'avertissements phytosanitaires – Avertissement No 10 – pommier – 23 juin 2005

