



Avertissement



VIGNE

No 08 – 20 juin 2007

EN BREF :

- État de la situation.
- Sommaire météorologique.
- Mildiou, moisissure grise, blanc.
- Doit-on traiter pendant la floraison?

ÉTAT DE LA SITUATION

| Région | Stade phénologique | | Observations |
|-------------------------|--|--|---|
| | Au 20 juin 2007 | Au 20 juin 2006 | |
| Québec | « Boutons floraux séparés » (17 ⁺) | | |
| Chaudière-Appalaches | « Allongement de l'inflorescence » à « Boutons floraux séparés » (15-17) | | |
| Saguenay-Lac-Saint-Jean | | | |
| Centre-Du-Québec | « 50 % floraison » (23) | « Boutons floraux séparés » à « 80 % floraison » (17-25) | Domages par le gel (7 juin) sur des jeunes pousses dans une plantation d'un an. |
| Estrie | « Boutons floraux séparés » à « 50 % floraison » (17-23) | | Domages causés par la grêle. Jeunes pousses mangées par les Cerfs de Virginie. |
| Laurentides | « 80 % floraison » à « Baies de la taille d'un plomb » (23-29) | « Début floraison » (21) | Épamprage, « attachage » et « relevage » en cours. |
| Laval-Lanaudière | « 80 % floraison » à « Nouaison » (25-27) | | Développement important du feuillage. Grappes nombreuses et volumineuses. Manque d'eau sur les sites sableux. |
| Montérégie | « Boutons floraux séparés » à « Baies de la taille d'un plomb » (17-29) | « Boutons floraux séparés » à « 80 % floraison » (17-25) | Épamprage et palissage en cours. |



Agriculture, Pêcheries
et Alimentation

Québec



Insectes

Peu d'insectes observés dans les régions de Chaudière-Appalaches, Québec, Laurentides et Lanaudière. Cependant, des dégâts de noctuelles (vers gris) dans une jeune plantation étaient suffisamment importants pour justifier un traitement. En Estrie et en Montérégie, on observe de plus en plus de **punaises**, principalement des larves. Des traitements contre cet insecte ont été effectués sur certains sites situés plus au sud. Présence de papillons de la tordeuse de la vigne (*Endopiza viteana*), mais les captures dans les pièges à phéromones sont minimales (0 à 2 papillons/piège). Présence de larves et de dégâts d'altises. Dégâts causés par des tordeuses sur le feuillage. Infestation localisée, sur un seul site, par le scarabée du rosier (*Macrodactylus subspinosus*).

Maladies

Début de symptômes du **mildiou** (tache d'huile) observés dans quelques régions (Chaudière-Appalaches, Estrie et Montérégie) sur les cépages De Chaunac, Maréchal Foch, Chancellor, Sainte-Croix et Vandal Cliche. Pour les sites ayant un historique **d'antracnose**, la maladie est plus ou moins contrôlée selon les sites et les traitements. Des symptômes ont été observés sur Vandal Cliche, Frontenac, Sabrevois et 6-16-30, mais le diagnostic n'a pas été confirmé par un test réalisé en laboratoire. Quelques taches de la **moisissure grise** observées sur le feuillage des cépages Maréchal Foch et Frontenac. Des taches présentes sur le feuillage ont été attribuées au champignon « **Brenner** », mais ce diagnostic n'a pas été confirmé par un test réalisé en laboratoire.

Autres observations : observations de différents symptômes reliés à des carences minérales et à différents facteurs abiotiques (phytotoxicité aux fongicides, ozone). Observation de malformations dues à l'herbicide glyphosate.

Traitements fongicides : des traitements contre l'antracnose et le mildiou se poursuivent dans plusieurs régions. Pour les régions plus au sud et **sur les cépages sensibles**, des traitements ont également été effectués contre le blanc et la moisissure grise.

SOMMAIRE MÉTÉOROLOGIQUE POUR LA SEMAINE DU 13 AU 19 JUIN 2007

| Station | Station code | Degrés-jours cumulés à partir du 1 avril | | | | Pluie mm | | |
|------------------------|--------------|--|------|---------|------|-----------------------|-----------------------------|------|
| | | Base 05 | | Base 10 | | Du 13 au 19 Juin 2007 | Cumulée à partir du 1 avril | |
| | | 2007 | 2006 | 2007 | 2006 | | 2007 | 2006 |
| Sabrevois | CQ5S | 628 | 636 | 332 | 321 | 23 | 246 | 317 |
| L'Assomption | CWEW | 617 | N.D. | 330 | N.D. | 7 | 245 | N.D. |
| Oka | CQ4W | 575 | 567 | 299 | 274 | 6 | 265 | 279 |
| Frelishburg | CWFQ | 573 | N.D. | 301 | N.D. | 24 | 223 | ND |
| Hemmingford | CQ2X | 570 | 602 | 297 | 294 | 14 | 253 | 277 |
| Granby | CQ2T | 567 | 606 | 304 | 301 | 29 | 257 | 417 |
| Sutton | CQ8N | 547 | 568 | 278 | 270 | 23 | 270 | 451 |
| Nicolet | CQ4Q | 538 | 591 | 276 | 290 | 12 | 201 | 240 |
| Magog | CQ4G | 492 | 542 | 245 | 251 | 10 | 267 | 363 |
| Château-Richer | CQ1X | 468 | 490 | 226 | 215 | 22 | 258 | 206 |
| Scott | CQ5X | 429 | 492 | 218 | 221 | 21 | 261 | 166 |
| Rivière-du-Loup | CWNH | 366 | N.D. | 162 | N.D. | 9 | 133 | N.D. |

N.D. : non disponible

Source : Agrométéo, Environnement Canada



MILDIU (*Plasmopara viticola*)

Les symptômes observés sont encore légers, mais il faut demeurer vigilant pendant la période critique de la préfloraison et jusqu'à la fermeture de la grappe. Notez que le RIDOMIL GOLD MZ 68WP (métalaxyl/mancozèbe) peut être utilisé seulement avant la floraison. Plusieurs fongicides sont homologués pour lutter contre cette maladie. Bien lire les étiquettes, car il peut y avoir de la phytotoxicité sur certains cépages.

MOISSURE GRISE (*Botrytis cinerea*)

Les produits utilisés pour lutter contre le blanc ou le mildiou peuvent aider à réprimer cette maladie (LANCE [boscalide], SOVRAN [krésoxim-méthyle]). La période critique pour le développement de cette maladie se situe de la floraison à la nouaison (stades 21-23-27). Des traitements spécifiques sont recommandés à ces stades ainsi qu'à la fermeture de la grappe (stade 33), mais **seulement sur les cépages sensibles et si les conditions climatiques sont chaudes et humides**. Le cultivar **Seyval blanc** est très sensible à cette maladie alors que Chancellor est moyennement sensible.

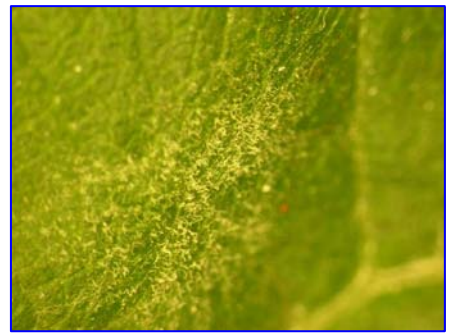
Les produits homologués contre cette maladie sont le SCALA (pyriméthanil), l'ELEVATE (fenhexamide), le ROVRAL (iprodione), le SERENADE MAX (*Bacillus subtilis*) et le VANGARD (cyprodinil).

BLANC (*Uncinula necator*)

Aucun symptôme n'a encore été observé. Les périodes chaudes et humides sont propices au développement de cette maladie. Sur les cépages sensibles et à mesure que les degrés-jours s'accumuleront, les premiers symptômes sur les feuilles risquent d'apparaître d'ici la fin juin.

Les fongicides DIKAR (dinocap/mancozèbe), FLINT (trifloxystrobine) et SOVRAN (krésoxim-méthyle) utilisés contre le mildiou sont très efficaces contre le blanc. Cependant, selon certaines observations, DIKAR pourrait être nocif pour les acariens prédateurs et les pollinisateurs. Il est donc préférable d'éviter de l'utiliser à partir de la floraison. Le NOVA (myclobutanil) utilisé pour lutter contre l'antracnose est très efficace contre le blanc. Veillez à ne pas dépasser le nombre d'applications maximum par année afin d'éviter le développement de la résistance du champignon aux fongicides.

Les produits homologués contre le blanc sont DIKAR (dinocap/mancozèbe), FLINT (trifloxystrobine), FOLPAN (folpet), LANCE (boscalide), NOVA (myclobutanil), SERENADE MAX (*Bacillus subtilis*) et SOVRAN (krésoxim-méthyle). Les produits homologués et acceptés en production biologique sont : MILSTOP, certains produits à base de cuivre (COPPER SPRAY, GUARDSMAN COPPER OXYCHLORIDE) et certains produits à base de soufre (KUMULUS DF, SOUFRE MICORSCOPIQUE).



Premiers symptômes de blanc : fin duvet blanc sur la **face supérieure** de la feuille, à peine perceptible vu du dessus. Il est préférable d'observer le symptôme en regardant la feuille sous différents angles. À la loupe, on peut observer les spores du champignon d'aspect poudreux.



DOIT-ON TRAITER PENDANT LA FLORAISON?

Tout d'abord, vérifier les restrictions sur les étiquettes de certains fongicides durant la floraison.

Insecticides

Même si les variétés commerciales de vigne sont autofertiles, l'activité du vent et des insectes sur les inflorescences aide à accroître la mise à fruit et le rendement. Évitez d'utiliser des **insecticides** pendant la floraison.

Fongicides

Les grains de pollen sont très sensibles aux pesticides et à l'humidité. La production de fruits peut diminuer si les fleurs sont pulvérisées avec des pesticides ou si des températures supérieures à 30 °C surviennent au cours de la floraison. Il faut éviter de pulvériser de l'eau sur les inflorescences ouvertes, en particulier durant les journées chaudes et ensoleillées, lorsque la pollinisation est à son maximum. Toutefois, il est plus important d'effectuer un **traitement fongicide** durant la floraison afin de combattre efficacement une maladie plutôt que de trop s'inquiéter de la mauvaise pollinisation.

Référence :

Portrait de la culture de la vigne au Canada, Centre pour la lutte antiparasitaire, Programme de réduction des risques liés aux pesticides, AAC, http://www.agr.gc.ca/env/pest/pub/pdf/grape-raisin_f.pdf.

LE GROUPE D'EXPERTS EN PROTECTION DE LA VIGNE
GINETTE H. LAPLANTE, technologiste agricole - Avertisseuse
Direction régionale de la Montérégie, secteur Est, MAPAQ
1355, rue Gauvin, bureau 3300, Saint-Hyacinthe (Québec) J2S 8W7
Téléphone : 450 778-6530, poste 235 – Télécopieur : 450 778-6540
Courriel : ginette.laplante@mapaq.gouv.qc.ca

Édition et mise en page : Michel Lacroix, agronome-phytopathologiste et Cindy Ouellet, RAP

© *Reproduction intégrale autorisée en mentionnant toujours la source du document*
Réseau d'avertissements phytosanitaires – Avertissement No 08 – vigne – 20 juin 2007

