



## Carotte, céleri, laitue, oignon, poireau, ail

Avertissement No 08 – 28 juin 2013

- Situation générale.
- Vers gris : plus actifs en Montérégie.
- Carotte : stratégie contre les taches foliaires; charançon encore actif en Montérégie.
- Céleri : début de tache bactérienne; punaise un peu plus active; dommages par le charançon.
- Laitue : légère hausse d'activité des punaises et des pucerons; arrivée du mildiou; tache bactérienne et maladies du sol très actives.
- Oignon : thrips calmes; dommages de mouches parfois élevés; pourriture bactérienne et brûlure stemphylienne dans l'oignon espagnol.
- Ail et poireau : début du deuxième vol de la teigne; un cas probable de grasse bactérienne.

### SITUATION GÉNÉRALE

Grosso modo, on est passé durant la dernière semaine (du mercredi 19 au mardi 25 juin) de températures 4 à 5 degrés sous les normales à des températures 4 à 5 degrés au-dessus des normales, et cela, aussi bien de jour que de nuit. En ce qui concerne les précipitations, des averses ont touché la partie sud de la province samedi et, par la suite, il y a eu des averses et des orages dispersés chaque jour. Les quantités de pluies reçues ont été très variables selon les régions et les localités. La carte présentée en annexe donne le cumul des précipitations de la dernière semaine. L'Outaouais, les Laurentides (partie centrale) et le sud de Lanaudière ont reçu des quantités supérieures aux besoins des cultures. On craint que l'excès d'eau ait causé de l'asphyxie racinaire dans certains champs de Lanaudière. La Mauricie, Chaudière-Appalaches et les régions plus au nord ont pour leur part reçu peu de pluie, mais le haut taux d'humidité du sol relié aux pluies des semaines précédentes a compensé ce manque. En général, les cultures se développent bien. Le haut taux d'humidité continue de favoriser les maladies et les insectes qui préfèrent l'humidité, comme les mouches. Certains orages ont été accompagnés de grêle (Lanaudière et Montérégie), mais celle-ci ne semble avoir causé des dommages importants que très localement.

### VERS GRIS

On note une légère augmentation de l'activité des vers gris dans la laitue, en Montérégie-Ouest. Continuez de suivre de près toutes vos cultures, en particulier les jeunes semis et les nouvelles plantations. L'information de base concernant le suivi et la répression de ce ravageur est présentée dans l'avertissement [No 04](#) du 30 mai 2013.

# CAROTTE

## Taches foliaires

On observe quelques taches foliaires reliées à *Cercospora* dans certains champs de carotte hâtive (récoltée moins de 100 jours après le semis) dans Lanaudière et en Montérégie-Ouest. Dans les champs de carotte hâtive, des traitements contre les maladies foliaires ne sont généralement pas requis à moins que les carottes soient vendues en bottes avec le feuillage. Dans les carottes hâtives vendues en cello, il est très rare que la maladie ait le temps de se répandre suffisamment pour qu'elle nuise à la croissance de la carotte ou à la récolte.

**Dans les carottes destinées à la récolte de fin de saison, on recommande de commencer les traitements fongiques seulement lorsque le rang de carotte couvre une largeur de plus de 30 cm (rang à demi fermé en sol organique) et qu'il y a plus de 25 % des plants qui ont au moins une tache sur une des feuilles intermédiaires.** Pour plus de détails, consultez la stratégie d'intervention sur les brûlures foliaires de la carotte présentée dans l'avertissement [No 10](#) du 15 juillet 2005.

## Mouche de la carotte dans l'est de la province

La ponte se poursuit. Les producteurs concernés par ce problème doivent continuer les traitements. Pour plus de détails, référez-vous à l'avertissement [No 07](#) du 20 juin 2013.

## Charançon

On capture encore quelques charançons dans certains champs en Montérégie-Ouest, de sorte que des traitements sont encore requis dans ces champs. Dans cette région, dans presque tous les champs dépistés, il a fallu cette année faire 3 ou 4 traitements pour arriver à maintenir les populations de charançons suffisamment basses. Il faudra revoir la stratégie d'intervention contre cet insecte, puisque la recommandation habituelle pour les champs non dépistés est de 2 traitements. Dans Lanaudière, les traitements sont à peu près terminés.

# CÉLERI

## Tache bactérienne (*Pseudomonas*)

Des symptômes de la tache bactérienne ont été observés sur les feuilles du bas dans certains champs de céleri, en Montérégie-Ouest. Pour le moment, les symptômes apparaissent par petits foyers dans les champs.

Les taches produites sont relativement petites, de couleur brun rouille, possèdent un contour arrondi et sont souvent entourées d'une fine bordure jaune. Lorsqu'on la réprime adéquatement, cette maladie n'a généralement que peu d'impact sur la culture. Par contre, en l'absence de mesures de lutte, si les conditions sont favorables, les taches peuvent se multiplier et détruire une grande partie du feuillage, ce qui a pour effet de ralentir la croissance.

La tache bactérienne est favorisée par les périodes prolongées de mouillure du feuillage (10 heures ou plus). Lorsque de telles conditions sont prévues (pluie), **on recommande d'appliquer un fongicide contenant du cuivre dans les champs où la maladie est présente.** L'eau étant le principal véhicule de transport de la bactérie, on doit éviter de circuler dans les champs lorsque le feuillage est humide. Afin de prévenir la propagation de la maladie aux autres champs, les champs affectés devraient aussi être les derniers visités lors des opérations culturales (pulvérisations, désherbage mécanique, etc.).

## Punaise terne

On commence à voir un peu plus de punaises ternes dans le céleri et davantage de larves sont présentes. Les seuils d'intervention contre cet insecte sont présentés dans l'avertissement [No 06](#) du 14 juin 2013.

## Charançon

Des dommages attribuables à la présence de larves du charançon de la carotte ont été observés dans un champ de céleri, en Montérégie-Ouest. Le céleri-rave peut aussi parfois être endommagé par cet insecte. La jeune larve fraîchement éclosée s'introduit à la base d'un pétiole et s'attaque ensuite à la base du plant. Les dommages sont surtout présents près des bordures de champs. **À ce stade de la saison, il est trop tard pour intervenir**; le gros du dommage étant déjà fait et les larves étant à l'abri des pulvérisations. Prenez note des champs et des parties de champs affectés pour référence future, puisque certains sites semblent davantage favoriser la survie hivernale de cet insecte. On recommande, pour la lutte contre le charançon dans le céleri, de dépister les adultes comme cela se fait dans la carotte (pièges à plaquettes). L'IMIDAN est homologué pour le contrôle du charançon dans le céleri. Bien entendu, le céleri ne devrait jamais suivre la carotte dans la rotation.

# LAITUE

## Insectes

Une légère progression dans l'activité des pucerons et des punaises est observée en Montérégie-Ouest. Demeurez vigilant. Dans les secteurs près de Québec (Capitale-Nationale et Chaudière-Appalaches), la situation reste très calme; on observe quelques rares individus seulement (pucerons ou punaises) du côté de l'Île d'Orléans. Les seuils d'intervention recommandés pour la lutte contre les pucerons sont présentés dans l'avertissement [No 07](#) du 22 juin 2006. La stratégie d'intervention contre les punaises est présentée dans l'avertissement [No 04](#) du 30 mai 2013.

## Mildiou

Il fallait s'y attendre; le temps frais, humide et nuageux des semaines précédentes a fait son œuvre et le mildiou est parvenu à s'installer dans les laitues en Montérégie-Ouest. Peu de laitues présentent des symptômes et ceux-ci sont surtout observés dans les champs matures. Par contre, étant donné que la maladie est présente sur plusieurs fermes, le risque qu'elle puisse se propager rapidement est élevé.

**Il est important de commencer rapidement les traitements fongicides dans les champs où la maladie est présente afin d'éviter que des taches se développent sur les parties commercialisables des laitues. Les champs voisins doivent aussi être traités étant donné que les spores de la maladie voyagent par les vents.** Bien que les laitues puissent être affectées à tous les stades de leur développement, la priorité pour le dépistage et les traitements doit être donnée aux champs les plus avancés, l'humidité plus élevée dans ces champs étant davantage favorable à l'infection par le pathogène. La stratégie d'intervention détaillée contre cette maladie est présentée à la fin de l'avertissement [No 06](#) du 16 juin 2011. Les fongicides homologués contre le mildiou dans la laitue sont les suivants : ACROBAT 50 WP, ALIETTE WDG, CONFINE EXTRA, PHOSTROL, PRESIDIO, RANMAN 400 SC, REVUS, RIDOMIL GOLD MZ 68WP, SERENADE et ZAMPRO.

## Brûlure de la pointe (tip-burn)

Bonne nouvelle! Malgré la chaleur des derniers jours, peu de dommages de brûlure de la pointe ont été observés dans les champs. Les recommandations de l'avertissement [No 07](#) du 20 juin 2013 seront encore valables pour la prochaine semaine.

## Tache bactérienne

La tache bactérienne (*Xanthomonas* principalement) continue de progresser en Montérégie-Ouest. Les fermes où cette maladie est observée doivent appliquer rigoureusement les mesures préventives recommandées dans l'avertissement [No 04](#) du 30 mai 2013.

## Maladies du sol

Les pluies fréquentes et le taux d'humidité élevé des sols continuent de favoriser les maladies du sol (affaissement sclérotique, affaissement pythien et pourriture basale) en Montérégie-Ouest. On continue d'observer des pertes très élevées (plus de 30 %) dans plusieurs champs de laitue, et ce, davantage dans la pommée mature. Des pertes reliées à la pourriture basale sont aussi notées dans certains champs de laitues-feuilles de la région de la Chaudière-Appalaches.

# OIGNON

## Insectes

Les **thrips** demeurent peu présents (Montérégie-Ouest). Les **larves de mouches** du semis et de l'oignon continuent de causer des dommages (Montérégie-Ouest). Des pertes très élevées sont notées dans certains champs.

## Brûlure de la feuille (*Botrytis*)

La brûlure de la feuille a légèrement progressé dans l'oignon jaune (Montérégie). Continuez sans faute les traitements préventifs. Au besoin, revoyez l'avertissement [No 06](#) du 14 juin 2013.

## Pourriture bactérienne

**La pourriture bactérienne semble pour sa part en progression dans l'oignon espagnol.** Les conditions de temps chaud et orageux des derniers jours ont été très favorables à cette maladie. On recommande d'utiliser un fongicide à base de cuivre afin d'éviter que davantage de plants soient affectés. Au besoin, revoyez l'avertissement [No 06](#) du 14 juin 2013.

## Brûlure stemphylienne ou moisissure noire des feuilles (*Stemphylium vesicarium*)

On signale la présence de la brûlure stemphylienne dans certains champs d'oignon espagnol dans Lanaudière et en Montérégie. Les taches noires caractéristiques de cette maladie sont observées principalement sur l'extrémité des vieilles feuilles. Cette maladie s'attaque habituellement au feuillage des oignons déjà partiellement endommagés par d'autres maladies ou en lien avec des dommages climatiques. Par exemple, les meurtrissures au feuillage à la suite de forts orages peuvent servir de porte d'entrée. Les dommages au feuillage résultant des applications d'herbicide (ex. : GOAL) sont aussi à éviter.

Commencez les traitements fongicides préventifs lorsque vous observez des symptômes de moisissure noire dans vos champs. **Intervenez de préférence lorsqu'on prévoit plusieurs heures de pluie ou de mouillure du feuillage.** Durant les périodes chaudes et sèches, il n'est pas nécessaire de traiter.

Un seul fongicide, QUADRIS TOP, est homologué spécifiquement contre la moisissure noire au Canada, mais une seule application contre *Stemphylium* est permise. **Cependant, la plupart des fongicides actuellement utilisés pour lutter contre la brûlure de la feuille ou la tache pourpre seraient également efficaces contre la moisissure noire.** Aux États-Unis, la moisissure noire (*Stemphylium leaf blight*) apparaît sur l'étiquette du CABRIO (pyraclostrobine) et du PRISTINE (pyraclostrobine + boscalid). Dans l'État de New York, on indique que le meilleur niveau de contrôle pourrait être obtenu en mélangeant du mancozèbe avec de l'iprodione (ROVRAL) ou du mancozèbe avec du chlorothalonil (BRAVO). Une recherche effectuée au Michigan a montré un excellent contrôle lorsque le BRAVO (chlorothalonil) et le PRISTINE (pyraclostrobine + boscalid) étaient utilisés en alternance.

## AIL ET POIREAU

### Teigne du poireau

Le deuxième vol des papillons a débuté sur plusieurs sites des régions du sud de la province. La stratégie d'intervention contre les jeunes larves issues de la ponte de ces papillons sera proposée la semaine prochaine. Il est possible que, dès la fin de semaine prochaine, des traitements soient recommandés; tenez-vous prêts et consultez le prochain avertissement.

### Graisse bactérienne

Dans Lanaudière, un cas important de dépérissement de plants a été observé dans un champ. On pense qu'il s'agirait de la graisse bactérienne, mais ceci reste à confirmer. Il faut dire que les conditions chaudes et humides des derniers jours ont été favorables à cette maladie. **Évitez de travailler dans les champs lorsque le feuillage est humide. Faites attention de ne pas endommager le feuillage, puisque les blessures peuvent servir de porte d'entrée pour les bactéries.** Au Canada, aucun produit n'est homologué pour lutter contre la graisse bactérienne. En Europe, on recommande d'appliquer des fongicides contenant du cuivre.

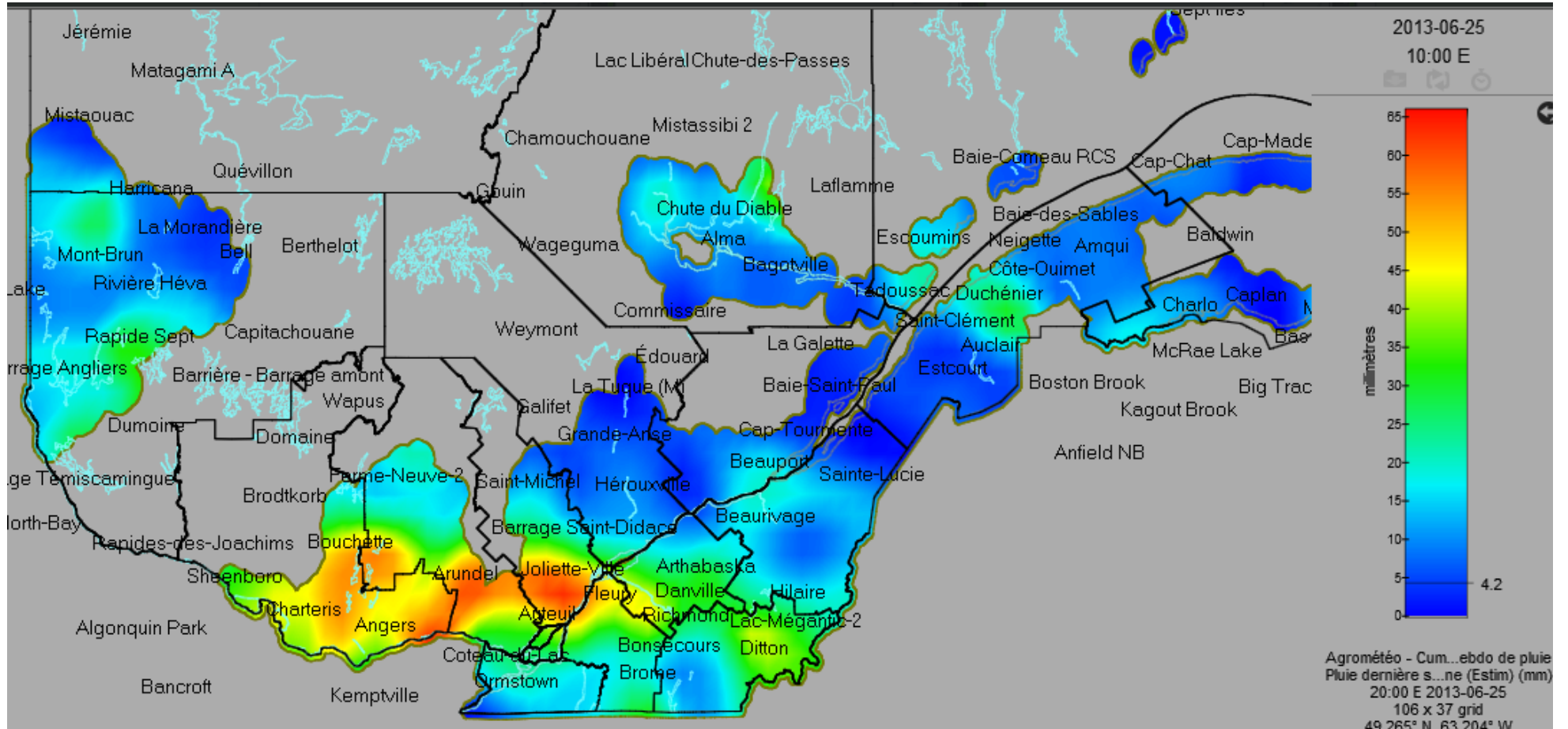
LE GROUPE D'EXPERTS EN PROTECTION DES LÉGUMES  
MARIO LEBLANC, agronome – Avertisseur  
Direction régionale de la Montérégie, secteur Ouest – MAPAQ  
Téléphone : 450 427-2000, poste 5106  
Courriel : [mario.leblanc@mapaq.gouv.qc.ca](mailto:mario.leblanc@mapaq.gouv.qc.ca)

Édition et mise en page : Louise Thériault, agronome et Alexandra Tremblay, RAP

© *Reproduction intégrale autorisée en mentionnant toujours la source du document :*  
*Réseau d'avertissements phytosanitaires – Avertissement No 08 – Carotte, céleri, laitue, oignon... – 28 juin 2013*

## Annexe 1

### Carte provinciale des précipitations cumulées du mercredi 19 au mardi 25 juin 2013



Source : Agrométéo Québec (site en développement), une initiative conjointe du MDDEP, du MRNF et d'AAC