

EN BREF :

- Résumé des stades de développement.
- Limace, insectes et acariens dans les fraises.
- Maladies dans les fraises.
- Scarabée du rosier, insectes et acariens dans les framboises.
- Rouille jaune tardive, tumeur du collet et autres maladies du framboisier.
- Maladies dans le bleuet en corymbe.

RÉSUMÉ DES STADES DE DÉVELOPPEMENT À TRAVERS LE QUÉBEC

Voici les stades de développement les plus avancés dans les diverses régions en fonction de l'information reçue.

Région	Fraise		Framboise		Bleuet en corymbe
	Sous bâches	Plein champ	Tiges fruitières	Pousses	
Côte-Nord		Début floraison	Boutons regroupés	2-5 cm	
Lac-Saint-Jean		Floraison	Boutons verts dégagés		
Bas-Saint-Laurent	Fruits verts	Début floraison	Boutons verts dégagés	0-35 cm	Floraison
Chaudière-Appalaches et Capitale-Nationale	Récoltes	Fruits verts	Début floraison	20-45 cm	Chute des corolles
Centre-du-Québec	Début fruits rouges	Fruits verts	Boutons verts dégagés	15-30 cm	Chute des corolles
Mauricie	Récoltes	Fruits verts	Boutons verts dégagés		
Estrie	Fruits verts	Floraison	Début floraison	20-30 cm	Nouaison
Lanaudière	Récoltes	Fruits verts			
Laurentides	Récoltes	Fruits blancs	Début floraison	20-30 cm	Nouaison
Montérégie	Récoltes	Fruits verts	Début floraison	20-50 cm	Nouaison

* À noter que les bâches sont maintenant enlevées.

LIMACES, INSECTES ET ACARIENS DANS LES FRAISES

Limace

Les limaces sont actives dans les champs en raison des pluies importantes des derniers jours. Consultez à ce sujet, le bulletin d'information **No 07** « Limaces et fraises : pas très appétissant » du 1^{er} juin 2011 (<http://www.agrireseau.qc.ca/Rap/documents/b07pf11.pdf>).

Anthonome et punaise terne

Lors de la dernière semaine, on a rapporté une recrudescence de l'activité de l'anthonome qui a entraîné des interventions. La punaise terne est également active dans les fraisières. Ces insectes doivent être suivis de près et dans la mesure du possible, les fraisières devraient être dépistées 2 fois par semaine et traitées si les seuils d'intervention sont atteints. Les seuils d'intervention sont respectivement de 6 % pour les anthonomes (6 adultes par 100 hampes florales) et de 12 % pour les larves de punaises ternes (12 larves par 100 hampes florales).

Tarsonème et tétranyques

Soyez attentifs au niveau du dépistage de ces acariens : les populations augmentent progressivement durant la saison et peuvent exploser à quelques semaines de la récolte lorsqu'il est souvent trop tard pour intervenir adéquatement. Il est important de respecter les délais avant récolte qui vont jusqu'à 12 jours pour certains produits.

MALADIES DANS LES FRAISES

Moisissure grise et taches foliaires (communes et pourpres)

Les symptômes de ces maladies sont actuellement très présents dans les champs. On observe également des explosions de symptômes dans les champs qui n'ont pas reçu de traitements préventifs contre ces maladies. Malheureusement, les interventions faites lorsque ces maladies sont très présentes donnent généralement peu de résultats.

Blanc du fraisier

Les symptômes de la maladie commencent à être observés dans plusieurs régions. Veuillez consulter les stratégies proposées pour lutter contre cette maladie dans le bulletin d'information **No 06** du 17 mai 2012 (<http://www.agrireseau.qc.ca/Rap/documents/b06pf12.pdf>).

Tache angulaire

Avec les pluies abondantes des derniers jours, on nous rapporte une explosion des symptômes de tache angulaire dans certains champs.

Pour plus de renseignements sur cette maladie, vous pouvez consulter le bulletin d'information **No 09** du 26 mai 2010 : Tache angulaire dans la fraise (<http://www.agrireseau.qc.ca/Rap/documents/b09pf10.pdf>).



Stèle rouge et pourriture noire

On nous mentionne aussi une augmentation des symptômes de stèle rouge et de pourriture noire des racines.

SCARABÉE DU ROSIER, INSECTES ET ACARIENS DANS LES FRAMBOISES

Scarabée du rosier

Cet insecte a été observé dans quelques framboisières situées dans l'ouest du Québec (Montérégie, Laurentides et Outaouais). Le MALATHION 25W est homologué dans la framboise contre le scarabée du rosier. Pour plus de détails, vous pouvez consulter l'[étiquette](http://www.uap.ca/francais/products/documents/malathion25WFNov_27_2009.pdf) du produit disponible à l'adresse suivante : http://www.uap.ca/francais/products/documents/malathion25WFNov_27_2009.pdf.

Vous retrouverez également des informations supplémentaires ainsi que des images du scarabée du rosier dans l'avertissement [No 17](http://www.agrireseau.qc.ca/Rap/documents/a17pep08.pdf) du 16 juillet 2008 (<http://www.agrireseau.qc.ca/Rap/documents/a17pep08.pdf>) du réseau « pépinières ornementales ».

Tétranyques

Dans certaines régions, un début de ponte a été observé, mais aucune intervention spécifique à cet acarien n'a été réalisée. Petit rappel : si vous décidez d'intervenir avec APOLLO, ce traitement doit être réalisé juste après le début de la ponte et avant l'éclosion de la 2^e génération, car ce produit est surtout efficace contre les oeufs et les jeunes formes mobiles. Il faut appliquer APOLLO lorsque les températures sont supérieures à 20 °C et qu'il n'y a pas de pluie prévue pour au moins 2 jours consécutifs.

Anthonome

Dans plusieurs régions, le seuil d'intervention contre l'anthonome a été atteint. Le stade « boutons verts dégagés » est la période la plus propice aux dommages. Surveillez attentivement vos champs.

Punaise

Dans certaines régions le seuil d'intervention contre la punaise a été atteint. Aucun produit spécifique n'est homologué contre cet insecte, mais les traitements employés contre l'anthonome répriment en même temps la punaise.

Byture

On nous mentionne une augmentation de bytures dans certaines régions, mais aucune intervention spécifique contre cet insecte n'a été réalisée. Les interventions contre l'anthonome répriment en même temps cet insecte.

Tordeuses

Dans quelques régions, on nous mentionne la présence de tordeuses, mais aucune intervention spécifique contre ces insectes n'a été réalisée. Les traitements contre l'anthonome répriment en même temps les larves des tordeuses.



ATTENTION : l'utilisation du MALATHION est très répandue dans les framboisières en régie conventionnelle. Une ou deux applications bien ciblées sont généralement suffisantes pour contrôler les principaux insectes ravageurs. Sachez cependant que cet insecticide peut occasionner des brûlures plus ou moins importantes au feuillage dans certaines situations. Les brûlures se traduisent généralement par un brunissement partiel du limbe des feuilles. Le risque de brûlure augmente avec l'accroissement de la dose appliquée et/ou lorsque les conditions sont chaudes et sèches lors du traitement.



ROUILLE JAUNE TARDIVE, TUMEUR DU COLLET ET AUTRES MALADIES DU FRAMBOISIER

Moisissure grise

Les traitements contre la moisissure grise débutent habituellement au stade 10 % de floraison. Ce stade est atteint (ou presque) dans les régions les plus chaudes du Québec. Plusieurs fongicides conventionnels et biologiques sont homologués pour prévenir cette maladie. Veuillez vous référer au [Guide de protection 2011 - Framboisier](#) pour connaître les produits homologués.

Anthracnose et brûlure des dards

On nous rapporte la présence de certains symptômes d'anthracnose et de brûlure des dards. Si vous observez ces symptômes dans votre framboisière, vous devriez lors de vos interventions contre la moisissure grise, préconiser les produits qui ont aussi une efficacité contre ces maladies.

Tumeur du collet

La formation de nouvelles tumeurs est actuellement rapportée dans quelques framboisières. Contrairement aux vieilles tumeurs qui sont d'une taille appréciable et de couleur brunâtre, les nouvelles tumeurs sont plus petites et de couleur beige à vert pâle. Les tumeurs vont endommager les vaisseaux conducteurs et réduire la circulation des éléments nutritifs vers la tête des tiges. Dans les framboisières les plus atteintes, il est fréquent d'observer un dépérissement des tiges juste avant la récolte. Le dépérissement sera accentué en période de stress hydrique (température élevée et sol sec). Malheureusement, il n'y a aucune méthode de lutte directe contre la maladie. Vous retrouverez un complément d'information dans le bulletin d'information No 10 du 22 juin 2011 (<http://www.agrireseau.qc.ca/Rap/documents/b10pf11.pdf>).

Rouille jaune tardive

La rouille jaune tardive demeure toujours une maladie très préoccupante, surtout sur les cultivars FESTIVAL et PATHFINDER. Actuellement, aucun symptôme n'est rapporté, mais la période critique pour les premières infections n'est certainement pas loin. Au Canada, il n'existe pas de fongicide homologué spécifiquement contre la rouille jaune tardive dans la framboise. Toutefois, le TOPAS et le PROPICONAZOLE (délai récolte = 30 jours) sont homologués contre une rouille jaune occasionnée par un champignon différent. Plusieurs producteurs rapportent toutefois un bon contrôle de la rouille jaune tardive avec ces fongicides. Le fongicide PRISTINE (délai récolte = 0 jour) homologué contre la moisissure grise dans la framboise est également réputé pour avoir une efficacité contre la rouille jaune tardive lorsqu'appliqué à la dose élevée (1,6 kg/ha).



ASTUCE : afin d'éviter d'appliquer inutilement des fongicides, il est possible de dépister la maladie et d'attendre le début des symptômes avant d'intervenir. Toutefois, vous devez suivre attentivement l'apparition de la maladie et recourir aux services d'un conseiller expérimenté qui évaluera votre framboisière jusqu'à 2 fois par semaine. Les premiers symptômes apparaissent généralement sous les sépales des fleurs au tout début de la floraison. Vous devez donc concentrer vos observations **sous les sépales des fleurs**. Soyez attentifs et rigoureux dans votre dépistage, mais en fin de compte, le meilleur moyen d'éviter d'appliquer des fongicides contre la rouille jaune tardive est de ne pas planter les cultivars FESTIVAL et PATHFINDER.



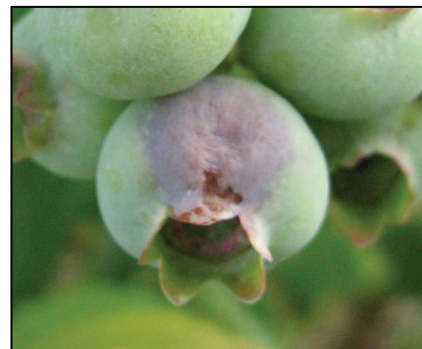
MALADIES DANS LE BLEUET EN CORYMBE

Anthracnose

Les interventions contre l'anthracnose sont justifiées dans les bleuetières possédant un historique de présence de la maladie et dont les stades de développement varient de la floraison à la nouaison. Actuellement, la majorité des bleuetières du Québec ont atteint ces stades. Pour des informations plus complètes, veuillez consulter le bulletin d'information No 04 du 10 mai 2012 « L'anthracnose dans le bleuët en corymbe » (<http://www.agrireseau.qc.ca/Rap/documents/b04pf12.pdf>).

Moisissure grise

Il est de pratique courante dans les fraises et les framboises d'appliquer des fongicides contre la moisissure grise pendant la floraison. Au contraire, dans le bleuët en corymbe, les interventions contre la moisissure grise demeurent rares. La maladie peut cependant s'observer facilement au moment de la chute des corolles si les conditions sont humides. Il s'agit d'observer attentivement les corolles desséchées qui sont demeurées « collées » aux fruits plutôt que d'être tombées au sol. La moisissure grise (mycélium) va souvent être présente sur ces vieilles corolles et pourra alors être observée à la loupe. Parfois, la moisissure grise pourra se propager aux fruits. Les symptômes seront visibles sur les fruits verts plus tard en saison sous la forme d'une dépression violacée du côté du vieux point d'attache de la corolle. L'intérieur du fruit va brunir. L'incidence de la maladie sur la récolte demeure très difficile à prévoir, mais les pertes significatives de récolte en raison de cette maladie demeurent rares. Il est donc difficile de justifier des traitements durant les stades « floraison » et « chute des corolles ». Si vous intervenez contre d'autres maladies comme l'anthracnose, vous pouvez alors choisir des fongicides qui sont efficaces contre les deux maladies.



LE GROUPE D'EXPERTS EN PROTECTION DES PETITS FRUITS

CHRISTIAN LACROIX, agronome – Avertisseur
Direction régionale Chaudière-Appalaches, MAPAQ
675, route Cameron, bureau 100
Sainte-Marie (Québec) G6E 3V7

Tél. : 418 386-8116, poste 1536 – Téléc. : 418 386-8345
Courriel : christian.lacroix@mapaq.gouv.qc.ca

STÉPHANIE TELLIER, agronome, M. Sc. – Avertisseuse
Direction régionale Capitale-Nationale, MAPAQ
1685, boul. Wilfrid-Hamel, bureau RC-22
Québec (Québec) G1N 3Y7

Tél. : 418 643-0033, poste 1719 – Téléc. : 418 644-8263
Courriel : stephanie.tellier@mapaq.gouv.qc.ca

Édition et mise en page : Bruno Gosselin et Maripier Mercier, RAP

© *Reproduction intégrale autorisée en mentionnant toujours la source du document*
Réseau d'avertissements phytosanitaires – Avertissement No 08 – petits fruits – 1^{er} juin 2012

