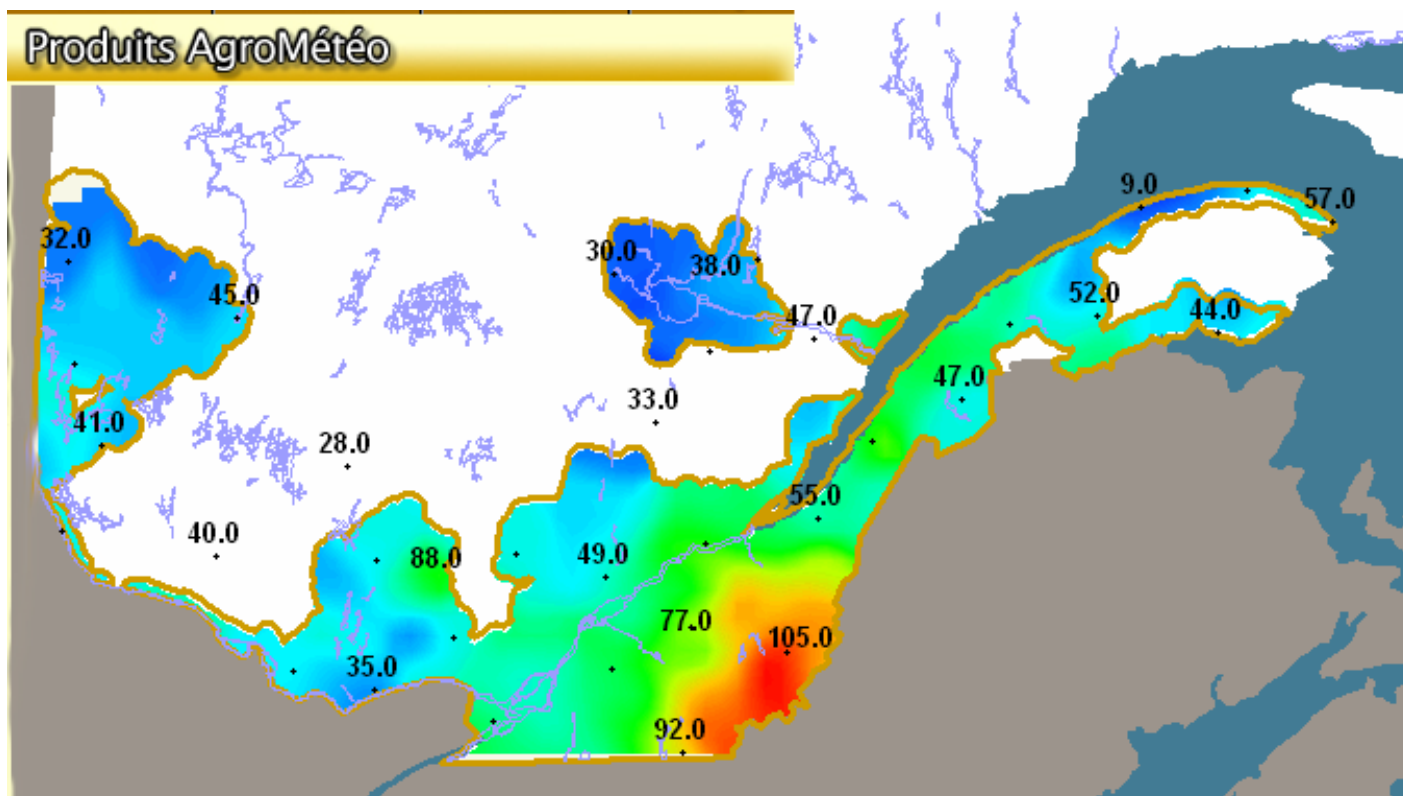


EN BREF :

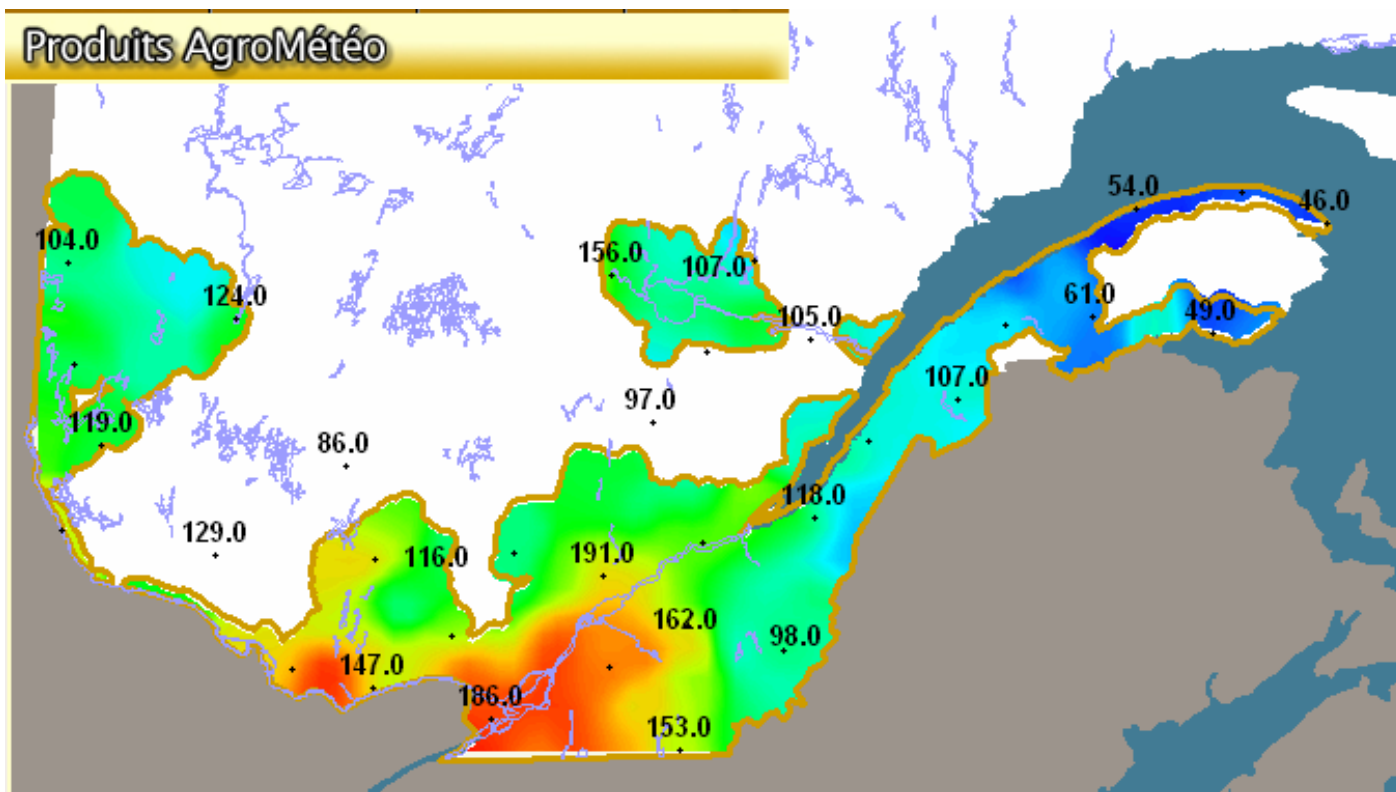
- Résumé des données météo à travers le Québec.
- Anthonome et punaise terne à surveiller attentivement.
- Le byturre des framboises : plus présent cette année.
- Suppression des cannes végétatives dans la framboisière bisannuelle.
- Respecter les délais de réentrée.

RÉSUMÉ DES DONNÉES MÉTÉO À TRAVERS LE QUÉBEC

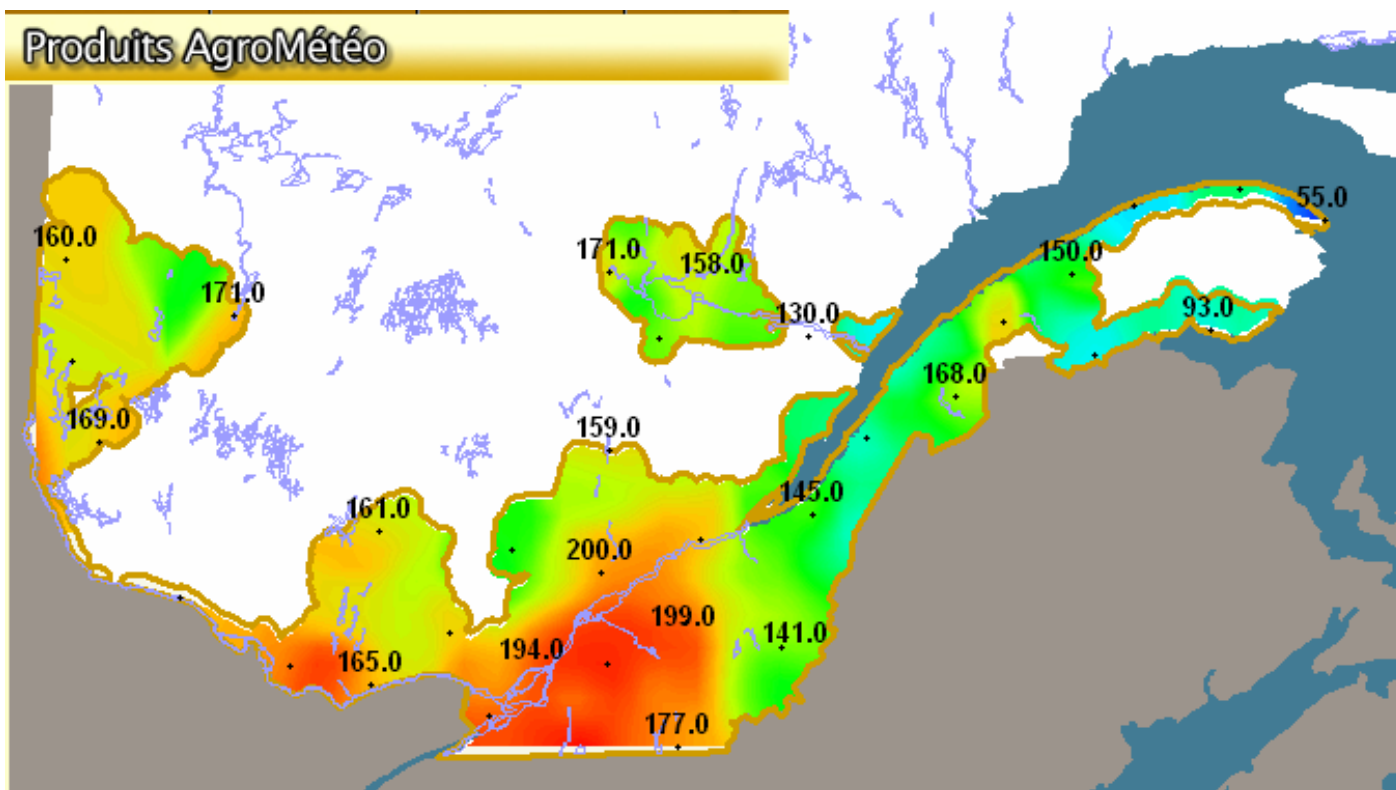
Pluie cumulée du 21 avril au 21 mai 2007 à travers la zone agricole du Québec



Degrés-jours base 5 cumulés du 21 avril au 21 mai 2007 à travers la zone agricole du Québec



Degrés-jours base 5 cumulés du 21 avril au 21 mai 2006 à travers la zone agricole du Québec



PETITS FRUITS

Les saisons se suivent mais ne se ressemblent pas! En effet, le printemps 2007 demeure relativement sec pour plusieurs régions. À l'exception des derniers jours, peu de précipitations sont survenues depuis la fin avril. Ceci est tout à fait à l'inverse du début de saison 2006 où plusieurs régions du sud de la province avaient connu des pluies abondantes en mai.

En ce qui concerne les degrés-jours, la plupart des régions se situe dans les moyennes des dernières années. Nous sommes cependant de 3 à 6 jours en retard sur la saison 2006 qui, il faut se rappeler, était hâtive. Il faut noter cette année une différence plus marquée entre la portion sud et le reste de la province.

La dernière semaine a été épuisante pour plusieurs, avec de fréquents risques de gel au sol, du temps froid et même de la neige. Espérons que les prévisions pour les prochains jours se confirmeront avec des températures proches des 30 °C.

FRAISE ET FRAMBOISE

L'anthonome et la punaise terne à surveiller attentivement

État de la situation

Les premiers traitements contre l'anthonome et la punaise terne ont été faits dans la plupart des champs sous bâches. En plein champ, les boutons floraux et un début de floraison dans la fraise sont observés. Les résultats du dépistage indiquent clairement la présence d'anthonomes et de punaises ternes adultes dans les champs. Attention, avec les températures plus chaudes prévues, nous verrons une recrudescence de l'activité de ces insectes.

Dépistage et intervention

Surveillez attentivement vos champs pour observer ces insectes. Dans le cas de l'anthonome, des pétales perforés et des boutons coupés sont de bons signes de sa présence. Pour la punaise terne, la technique de frappes permet d'évaluer la présence de larves sur les fleurs. Un dépistage, cas par cas, s'impose pour bien cibler les interventions et éviter des traitements inutiles.

Le byture des framboises : plus présent cette année

État de la situation

Le byture est observé plus fréquemment cette année dans plusieurs framboisières. Il est facile à dépister par la présence de criblures sur le feuillage et de boutons floraux mangés.

Intervention

Aucune intervention particulière; les prochains traitements contre l'anthonome réprimeront en même temps cet insecte.



SUPPRESSION DES CANNES VÉGÉTATIVES DANS LA FRAMBOISE BISANNUELLE

Dans le cas de la culture de la framboise bisannuelle, vous devez supprimer les nouvelles pousses végétatives sur les rangs en production. L'herbicide IGNITE est homologué pour cet usage. Il s'agit d'un herbicide de contact. Il doit être appliqué en jets dirigés à la base de la rangée lorsque les nouvelles pousses ont idéalement entre 10 et 15 cm de hauteur. Les cannes végétatives doivent être éliminées jusqu'au début de la floraison des cannes fructifères, nécessitant ainsi de deux à trois traitements. Les applications lors de périodes ensoleillées ont donné les meilleurs résultats avec cet herbicide. Il faut faire attention pour ne pas atteindre le feuillage des cannes fructifères avec l'herbicide. Pour plus de détails, référez-vous au bulletin d'information sur la culture de la framboise bisannuelle, disponible sur Agri-Réseau à l'adresse Internet suivante : <http://www.agrireseau.qc.ca/petitsfruits/Documents/bisannuelle.PDF>.

RESPECTEZ LES DÉLAIS DE RÉENTRÉE

Les bulletins d'information du Réseau d'avertissements phytosanitaires proposent souvent des stratégies de lutte pour préserver les auxiliaires utiles. Il est important aussi de penser à vos conseillers, à vos dépisteurs, à vos travailleurs et à vous-même, bien entendu. La révision récente de plusieurs étiquettes réfère maintenant, en plus du délai avant la récolte, à un délai de réentrée dans les champs à la suite d'un traitement.

Quatre fiches « Délais de réentrée » sont disponibles en version PDF sur le site Web de la CSST. Chaque fiche propose un délai de réentrée pour chacun des pesticides homologués pour les cultures concernées (légumes de plein champ, petits fruits, pomme et pomme de terre). Vous pouvez retrouver l'affiche sur les petits fruits à l'adresse Internet suivante : http://www.csst.qc.ca/portail/fr/publications/dc_900_963.htm.

Prenez bonne note de la période d'attente et informez les personnes concernées.

LE GROUPE D'EXPERTS EN PROTECTION DES PETITS FRUITS
LUC URBAIN, agronome - Avertisseur
Direction régionale Chaudière-Appalaches, MAPAQ
675, route Cameron, bureau 100, Sainte-Marie (Québec) G6E 3V7
Téléphone : 418 386-8121, poste 235 - Télécopieur : 418 386-8345
Courriel : Luc.Urbain@mapaq.gouv.qc.ca

Édition et mise en page : Louise Thériault, agronome et Cindy Ouellet, RAP

© *Reproduction intégrale autorisée en mentionnant toujours la source du document*
Réseau d'avertissements phytosanitaires – Avertissement No 06 – petits fruits – 23 mai 2007

