



EN BREF :

- Attention au virus X du Hosta.

## État de la situation

L'an dernier, le virus X du Hosta (HVX ou Hosta virus X) était officiellement identifié au Québec, ce qui ne veut pas dire que ce virus n'était pas présent auparavant. Encore cette année, il semble que le nombre de cas augmente. Connaissez-vous ce virus? Savez-vous reconnaître les symptômes? Savez-vous qu'il s'agit d'un virus hautement contagieux qui risque de se propager dans les jardins publics, des particuliers et des collectionneurs! Dans certains cas, il affecte la vigueur des plants qui ont une croissance réduite, mais ils n'en meurent pas. Les hostas sont parmi les plantes favorites des jardins et l'intérêt va en grandissant, car c'est une plante robuste et d'entretien facile, mis à part les limaces. Nous vous présentons une série de photos pour vous permettre de mieux l'identifier. Consultez également l'avertissement No 11 du 5 octobre 2005 (<http://www.agrireseau.qc.ca/Rap/documents/a11cs05.pdf>) qui présente d'autres photos et contient davantage d'informations sur l'épidémiologie de ce virus.

## Symptômes typiques

Les symptômes sont assez variés mais dans certains cas, on ne s'y trompe pas et la décoloration du feuillage est évidente. Le symptôme le plus typique est une décoloration localisée directement le long des nervures, comme une tache d'encre vert pâle qui s'étend (**photos 1, 3, 4, 5, 7 et 8**). À ne pas confondre avec de légères décolorations entre les nervures qui sont souvent d'ordre minéral ou génétique (**photos 14 et 15**). Le second symptôme qui passe souvent inaperçu est le gaufrage du feuillage (**photos 2, 6 et 10**).



Photo 1  
Hosta Royal Standard



Photo 2  
Hosta Royal Standard

D'autres symptômes peuvent être observés comme : marbrures, mosaïques vert pâle à jaunâtres, brûlures, taches plus foncées d'aspect huileux, bandes, stries ou points blancs plus évidents sur une feuille de couleur verte et uniforme, boursouflures ou aspect de peau de crapaud comme dans le cas du cultivar So Sweet (**photos 11, 12 et 13**), décoloration (**photo 8**) et dessèchement parfois complet de certaines feuilles sur les cultivars très sensibles comme Golden Tiara (**photo 9**).



Photo 3  
Hosta Royal Standard



Photo 4  
Hosta Royal Standard



Photo 5  
Hosta fortunei Aureomarginata



Photo 6  
Hosta fortunei Aureomarginata



Photo 7  
Hosta Golden Tiara

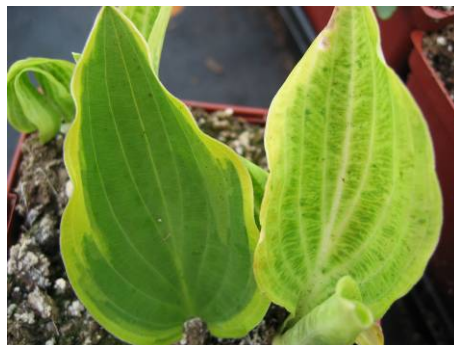


Photo 8 (feuille normale et virosée)  
Hosta Golden Tiara



Photo 9  
Hosta Golden Tiara





Photo 10  
Hosta fortunei Hyacinthina



Photo 11  
Hosta So Sweet



Photo 12  
Hosta So Sweet



Photo 13  
Hosta So Sweet



Photo 14  
Hosta Francee **NON VIROSÉ**



Photo 15  
Hosta undulata Albomarginata **NON VIROSÉ**



## Stratégies d'intervention

Avec les virus, il n'existe aucun remède. La prévention et l'éradication des lots infectés est la meilleure solution, mais elle a un prix! Étant donné la grande facilité avec laquelle le virus se propage, on s'entend généralement pour dire qu'une seule plante infectée jugée très sensible au virus peut suffire à contaminer tout un lot, surtout si les manipulations sont importantes. Comme si ce n'était pas suffisant, il peut s'écouler plus de 3 années avant qu'un plant infecté ne montre des symptômes, ce qui veut dire que ce plant reste une source d'infection pour le reste de la production.

## Détection

Il n'existe encore aucun kit de détection du HVX vendu commercialement pour les producteurs, mais cela deviendra peut-être une nécessité. Le Laboratoire de diagnostic en phytoprotection du MAPAQ offre ce service de détection.

***Le Laboratoire de diagnostic en phytoprotection du MAPAQ  
offre le service de détection des virus, incluant le Virus X du Hosta.  
Envoyez un plant avec les racines.***

Il en coûte 45 \$ par échantillon pour un test permettant la détection de l'ensemble des virus affectant le Hosta.

**Si vous désirez faire diagnostiquer seulement le Virus X du Hosta,  
la tarification est la suivante :**

**1 à 10 échantillons : 18 \$/échantillon**

**11 à 24 échantillons : 15 \$/échantillon**

**25 à 49 échantillons : 13 \$/échantillon**

**50 échantillons et + : communiquez avec le personnel du laboratoire**

Les résultats vous parviennent le mardi (échantillons reçus les jeudi et vendredi)  
et le jeudi (échantillons reçus les lundi, mardi et mercredi).

Pour soumettre adéquatement un échantillon, consultez le site Web du Laboratoire de diagnostic en phytoprotection du MAPAQ à l'adresse Internet suivante : <http://www.agrireseau.qc.ca/lab>.

### **Adresse postale :**

Laboratoire de diagnostic en phytoprotection  
Complexe scientifique du Québec  
MAPAQ – DIST  
2700, rue Einstein, D. 1.200H  
Sainte-Foy (Québec) G1P 3W8  
Tél : 418 643-5027



## Sites Web

Vous trouverez un bon complément d'informations et de photos en consultant les sites Web suivants :

- <http://www.hostalibrary.org/firstlook/HVX.htm> (Warning! Spring 2005 update et **photos**).
- <http://www.hostalibrary.org/firstlook/HVXpics1.htm> (**photos**).
- <http://www.agrireseau.qc.ca/references/21/CS/HostaViruses.pdf> (**photos** du Dr Ben Lockhart des virus X de l'Hosta, INSV et « Tobacco Rattle Virus »).
- <http://images.google.com/images?q=hosta+virus+x&ie=ISO-8859-1&hl=en> (**photos**).
- <http://www.rochestergardening.com/hvx/index.html> (**photos**).
- [http://www.ipm.msu.edu/CAT05\\_land/L05-13-05hosta.htm](http://www.ipm.msu.edu/CAT05_land/L05-13-05hosta.htm) (**photos**).

### Texte rédigé par :

Liette Lambert, agronome, Direction régionale de la Montérégie, secteur Ouest, MAPAQ

### Photos :

11 à 13 : Alain Cécyre, agronome, Plant-Prod Québec

1 à 10, 14 et 15 : Liette Lambert, agronome, Direction régionale de la Montérégie, secteur Ouest, MAPAQ

## LE GROUPE D'EXPERTS EN PROTECTION DES CULTURES EN SERRES

LIETTE LAMBERT, agronome - Avertisseuse

Centre de services de Saint-Rémi, MAPAQ

118, rue Lemieux, Saint-Rémi (Québec) J0L 2L0

Téléphone : 450 454-2210, poste 224 - Télécopieur : 450 454-7959

Courriel : [liette.lambert@mapaq.gouv.qc.ca](mailto:liette.lambert@mapaq.gouv.qc.ca)

Édition et mise en page : Michel Lacroix, agronome-phytopathologiste, Cindy Ouellet et Isabelle Beaulieu, RAP

© *Reproduction intégrale autorisée en mentionnant toujours la source du document*  
*Réseau d'avertissements phytosanitaires – Avertissement No 05 – cultures en serres – 12 mai 2006*

