



# Avertissement



**BLEUET NAIN**

No 04 – 8 juin 2011

## EN BREF :

Pour la semaine du 29 mai au 4 juin :

- Sommaire météorologique.
- Stades phénologiques.
- Travaux culturaux.
- Maladies : pourriture sclérotique; brûlure des rameaux.
- Ruchettes de bourdons domestiques versus fourmis.

## Sommaire météorologique

### *Côte-Nord*

Pas ou peu de changements avec la semaine dernière.

### *Saguenay–Lac-Saint-Jean*

Températures normales et précipitations faibles (moins de 1 jour).

### *Témiscamingue (Secteur Nédélec)*

Pour la période du 23 au 27 mai : températures diurnes normales et fraîches la nuit; précipitations moyennes (1 à 3 jours).

### *Haute-Mauricie (Secteur Rivière La Croche)*

Températures normales; précipitations faibles.

## Stades phénologiques

### *Côte-Nord*

Pas ou peu de changements avec la semaine dernière.

### *Lac-Saint-Jean Ouest*

Secteur de Girardville : stades 3 (gonflement et séparation des écailles) pour l'espèce myrtilloïdes, 5 (abscission des écailles et fleurs visibles) et 7 (fleurs ouvertes en petits nombres [moins de 5 %]).

Secteurs Albanel, Normandin, Péribonka et Sainte-Jeanne-d'Arc : stades 3 (surtout myrtilloïdes), 5 et 7.

Secteurs Saint-Félicien et La Doré : stades 3 et 5.



### ***Témiscamingue (Secteur Nédélec)***

Stades 3, 5, 7.

### ***Haute-Mauricie (Secteur Rivière La Croche)***

Stades 3, 5, 7.

## **Travaux culturaux**

### ***Saguenay–Lac-Saint-Jean***

La fertilisation et le désherbage du printemps sont pratiquement terminés. Pollinisation en cours. La floraison varie de 10 à 30 %, selon les secteurs.

### ***Témiscamingue (23 au 27 mai)***

La taille, la fertilisation et le désherbage du printemps sont terminés. La pollinisation a débuté le 21 mai. La floraison varie de 10 à 15 %.

### ***Haute-Mauricie***

La fertilisation et le désherbage du printemps sont terminés.

## **Maladies**

### ***Pourriture sclérotique***

Secteurs de Péribonka et de Sainte-Jeanne-d'Arc : un peu de pourriture sclérotique a été observée (moins de 5 %; photos A et B). Lorsque la maladie est observable au champ, il est trop tard pour effectuer un traitement. À ce stade-ci, il faut noter l'importance des dommages et l'inscrire dans un registre. Ce dernier sera important pour connaître l'historique des champs dans l'éventualité d'un traitement fongique de la maladie, le printemps suivant. Pour plus d'information, vous pouvez consulter le bulletin d'information No 01 du 10 mai 2011 (<http://www.agrireseau.qc.ca/Rap/documents/b01bn11.pdf>).



Photo A

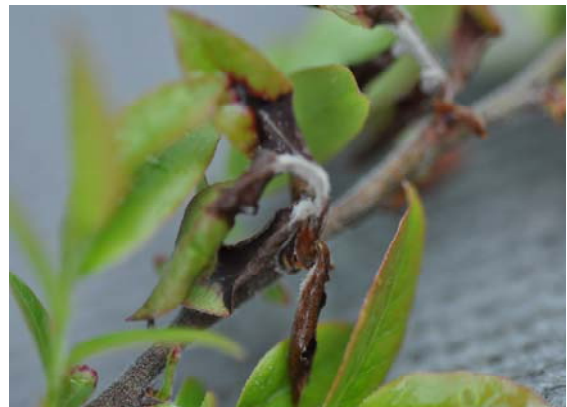


Photo B

Pourriture sclérotique (feuilles)  
Source : Joseph Savard, Agri-vert



## **Brûlure des rameaux**

Les dommages occasionnés par la brûlure des rameaux (*Aureobasidium pullulans*) sont plus fréquents dans les champs en deuxième année de récolte. La photo C montre un rond de bleuétiers affectés par le chancre. La photo D montre une vue agrandie de tiges atteintes par la maladie. Elle peut être confondue avec un retard de végétation. Cette maladie s'attaque aux bleuétiers déjà affaiblis par un stress, tels le gel hivernal, le manque d'eau, le fauchage, la récolte ou une carence en bore. Aucun traitement fongique n'est recommandé.



Photo C



Photo D

Brûlure des rameaux, début juin 2011  
Source : Joseph Savard, Agri-vert

## **Bourdons domestiques versus fourmis**

Pour les bleuétières dont la pollinisation n'est pas encore débutée (surtout sur la Côte-Nord), si vous utilisez des quads (4 ruchettes de bourdons domestiques), veuillez porter une attention particulière aux nids de fourmis lors de l'introduction des ruchettes dans la bleuétière. Dans les ruchettes, des récipients de nectar ont été déposés pour être à la disposition des bourdons lors du transport. Ce nectar attire les fourmis. Donc, évitez de placer les quads près des fourmilières. Sinon, les fourmis envahiront les ruchettes pour dérober le nectar. Lorsque ce dernier sera épuisé, elles transporteront le couvain de la ruchette à la fourmilière et affaibliront ainsi considérablement la ruchette de bourdons.

Texte rédigé par :

Joseph Savard, technicien agricole, Groupe conseil Agri-vert

LE GROUPE D'EXPERTS EN PROTECTION DU BLEUET NAIN  
ANDRÉ GAGNON, agronome, conseiller en horticulture – Avertisseur  
Direction régionale du Saguenay–Lac-Saint-Jean, MAPAQ  
801, chemin du Pont-Taché Nord, Alma (Québec) G8B 5W2  
Téléphone : 418 662-6457, poste 249 – Télécopieur : 418 668-8694  
Courriel : [Andre.Gagnon@mapaq.gouv.qc.ca](mailto:Andre.Gagnon@mapaq.gouv.qc.ca)

Édition et mise en page : Louise Thériault, agronome et Cindy Ouellet, RAP

© **Reproduction intégrale autorisée en mentionnant toujours la source du document**  
**Réseau d'avertissements phytosanitaires – Avertissement No 04 – bleuét nain – 8 juin 2011**

