



Avertissement

BLEUET NAIN

No 04 – 1^{er} juin 2010

EN BREF :

- Gel des bourgeons foliaires.
- Gel des fleurs.
- Sommaire météorologique.
- Stades phénologiques.
- Altise de l'airelle.
- Mauvaises herbes et travaux culturaux.

Gel des bourgeons foliaires

Côte-Nord

Secteur Haute-Côte-Nord Est : le gel des bourgeons foliaires a été observé (voir photo A). Généralement, le gel des bourgeons foliaires occasionne un retard dans le développement des tiges secondaires. Une nouvelle tige doit repousser à côté de la tige secondaire dont le bourgeon terminal a gelé (voir photo B). Ces tiges seront moins longues et moins productives. Le producteur qui envisage une deuxième année de récolte devra faire une évaluation des bourgeons à fruit sur ces tiges à l'automne. Cette évaluation l'aidera dans sa réflexion à savoir s'il conservera le ou les champs affectés en deuxième année de récolte, pour la saison 2011.



Photo A



Photo B

Lac-Saint-Jean Est

Secteur Est : dans les baissières et les terrains plats, le gel des bourgeons foliaires a été observé (voir photos et texte sous la section Côte-Nord à la page 1).

Gel des fleurs

Côte-Nord

Secteur Haute-Côte-Nord Est : un gel des fleurs a été observé, mais il est trop tôt pour quantifier les pertes.

Sommaire météorologique

Côte-Nord

Secteur des Sept-Rivières : sec, température normale pour la saison.

Secteurs Haute-Côte-Nord (Est et Ouest) : ensoleillé, sec le jour et frais la nuit.

Lac-Saint-Jean (Est et Ouest)

Ventoux, ensoleillé et très sec. Début de sécheresse.

Mauricie

Secteur Haute-Mauricie : sécheresse.

Stades phénologiques

Le stade le plus avancé se retrouve surtout sur les coteaux, le stade le moins avancé dans les baissières et pour la variété myrtilloïdes.

Côte-Nord

Secteur des Sept-Rivières : stade 5 (abscission des écailles, fleurs visibles), début des fleurs ouvertes.

Secteurs Haute-Côte-Nord (Est et Ouest) : stades 5 et 7 (fleurs ouvertes).

Lac-Saint-Jean Ouest

Stades 5 (abscission des écailles, fleurs visibles), 7 (fleurs ouvertes) et 9 (abscission des corolles, assèchement du style).

Lac-Saint-Jean Est

Secteur Nord : stades 5, 6 (séparation des fleurs, corolles fermées) et 7.

Mauricie

Secteur Haute-Mauricie : stades 3, 5 et 7.



Altise de l'airelle

Côte-Nord

Secteur Haute-Côte-Nord Ouest : début de la présence de très petites larves d'altise de l'airelle.

Lac-Saint-Jean Est

Secteur Est : larves d'altise de l'airelle de 2 à 5 mm. Elles sont très abondantes.

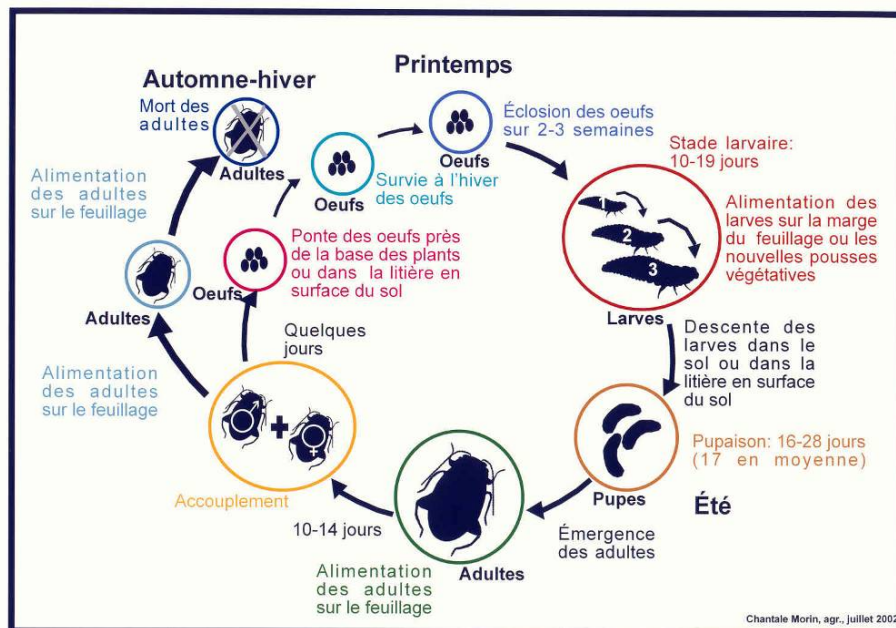
Avertissement : il faudra être vigilant, car le nombre de larves peut augmenter très rapidement lorsque l'émergence des larves est à son début. Lorsque les captures sont supérieures à 100 larves par 20 coups de filet-fauchoir de 30 cm d'ouverture, il faudra effectuer un contrôle.

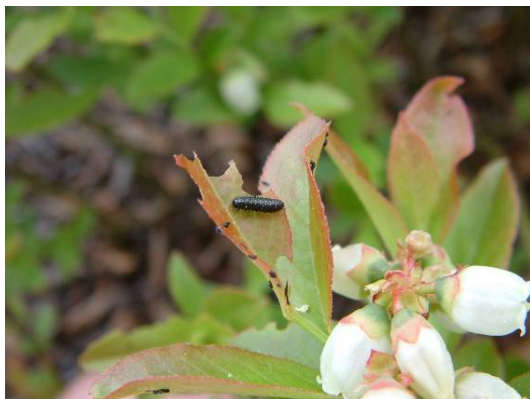
Insecticides homologués

- SUCCESS 480 SC (spinosad 480 g/l) : altise au stade larvaire, délai de 3 jours avant la récolte. Appliquer de 165 à 220 ml par hectare dans suffisamment d'eau pour assurer une couverture uniforme et complète du feuillage.
- ENTRUST 80 W (spinosad 80 %) : altise au stade larvaire, délai de 3 jours avant la récolte. Appliquer de 100 à 132 g par hectare dans suffisamment d'eau pour assurer une couverture uniforme et complète du feuillage.
- DYLOX 420 (trichlorfon 420 g/l) : délai de 30 jours avant la récolte. Appliquer 2,75 litres par hectare dans suffisamment d'eau pour assurer une couverture uniforme et complète du feuillage.
- DYLOX 80 W (trichlorfon 80 %) : altise stade larvaire, délai de 30 jours avant la récolte. Appliquer 1,5 kg par hectare dans suffisamment d'eau pour assurer une couverture uniforme et complète du feuillage.

Note : ces insecticides sont toxiques à différents degrés pour les abeilles et autres pollinisateurs domestiques et indigènes. Donc, afin de ne pas causer de mortalité à ces pollinisateurs, il est **important** que l'application de ces insecticides soit effectuée seulement sur les champs en végétation (pousse végétative). Il est important de faire un bon contrôle durant l'année de végétation afin de minimiser les dommages pour l'année suivante. L'application doit également être faite lorsque les pollinisateurs sont inactifs, c'est-à-dire le soir et la nuit. **Lire l'étiquette** du produit avant son utilisation.

Cycle de vie de l'Altise de l'Airelle (*Altica sylvia* Malloch)





Larve de l'altise de l'airelle

Maladies

Rien d'important à signaler.

Mauvaises herbes

Côte-Nord et Saguenay–Lac-Saint-Jean

Le cornouiller du Canada et la maïanthème du Canada sont en émergence. Il faudra surtout noter les champs où le cornouiller est abondant afin de prévoir un contrôle avec l'herbicide SPARTAN, 1 à 4 semaines après la récolte de ces champs. De l'information supplémentaire vous sera fournie avant la période de contrôle. La maïanthème n'est pas une plante très compétitive. Elle fait son apparition tôt en début de saison et elle est plus ou moins visible à mesure que la saison progresse.

Travaux culturaux

Côte-Nord

La fertilisation et le désherbage se poursuivent.

Saguenay–Lac-Saint-Jean

Pollinisation : les insectes domestiques ont été placés dans les bleuetières. Les insectes indigènes sont également observés.

Texte rédigé par :

Joseph Savard, technicien agricole, Groupe conseil Agri-vert

LE GROUPE D'EXPERTS EN PROTECTION DU BLEUET NAIN
ANDRÉ GAGNON, agronome, conseiller en horticulture – Avertisseur
Direction régionale du Saguenay–Lac-Saint-Jean, MAPAQ
801, chemin du Pont-Taché Nord, Alma (Québec) G8B 5W2

Tél. : 418 662-6457, p. 249 – Téléc. : 418 668-8694 – Courriel : Andre.Gagnon@mapaq.gouv.qc.ca

Édition et mise en page : Louise Thériault, agronome et Cindy Ouellet, RAP

© **Reproduction intégrale autorisée en mentionnant toujours la source du document**
Réseau d'avertissements phytosanitaires – Avertissement No 04 – bleuets nain – 1^{er} juin 2010

