

# DES ARBRES

*sur ma ferme!*

*Guide à l'intention  
du producteur et de  
la productrice agricole*



## ÉQUIPE DE RÉALISATION

### **Direction et coordination :**

Annie Lessard  
*Société de l'arbre du Québec*

### **Recherche et rédaction :**

Mylène D'Aoust  
*Écovision*

### **Illustrations :**

Paul Bordeleau

### **Graphisme :**

Mélina Patry  
*Corsaire design*

### **Collaboration :**

Luc Bélanger  
Réal Bisson  
*Service canadien de la Faune*

Chantal Foulds  
*Fédération des producteurs de porcs du Québec*

Simon Marmen  
*Clubs conseils en agroenvironnement*

Louis Perreault  
*Club conseil Bellechasse/Nouvelle Beauce*

Yvon Pesant  
*Ministère de l'Agriculture, des Pêcheries  
et de l'Alimentation du Québec*

### **Production et publication :**

Société de l'arbre du Québec

Pour obtenir un exemplaire de ce document,  
s'adresser à :

Société de l'arbre du Québec  
1055, rue du P.E.P.S., C.P. 3800  
Sainte-Foy (Québec) G1V 4C7  
Téléphone: (418) 648-5699  
Télécopieur: (418) 648-2529  
Courriel: [sodaq@cfl.forestry.ca](mailto:sodaq@cfl.forestry.ca)  
Site Internet: [www.sodaq.qc.ca](http://www.sodaq.qc.ca)

Dépôt légal – Bibliothèque nationale du Québec, 2002  
Dépôt légal – Bibliothèque nationale du Canada, 2002  
ISBN: 2 – 9805978 – 2 – 1

Tous droits réservés. La reproduction totale ou partielle de cet ouvrage, par quelque procédé que ce soit, tant électronique que mécanique, ou par photocopie, est interdite sans l'autorisation écrite et préalable de la Société de l'arbre du Québec.

# TABLE DES MATIÈRES

L'ARBRE DE NOTRE PASSÉ .....	4
L'ARBRE INDISPENSABLE .....	5
<b>OÙ PLANTER ?</b>	
AUTOUR DES CHAMPS .....	6
EN BORDURE DES COURS D'EAU .....	8
AUTOUR DES BÂTIMENTS .....	10
LE LONG DES ROUTES .....	12
TERRES FRAGILES OU IMPRODUCTIVES .....	14
PÂTURAGES ET COURS D'EXERCICE .....	16
<b>D'AUTRES AVANTAGES .....</b>	<b>17</b>
<b>DES ARBRES POUR LA FAUNE.....</b>	<b>18</b>
<b>DES ENTREPRISES ET DES ARBRES .....</b>	<b>21</b>
<b>DES RESSOURCES UTILES POUR VOS PROJETS .....</b>	<b>26</b>



# L'ARBRE DE NOTRE PASSÉ



« Colons défricheurs, missionnaires, coureurs des bois, trappeurs et commerçants de fourrures ont occupé et parcouru le vaste domaine forestier de l'époque. Tantôt, avironnant sur des cours d'eau tumultueux, tantôt, allant ou revenant, de portage en portage, ils suivaient les vieilles pistes indiennes où, soudain, écrit-on dans nos vieux livres d'histoire du Canada, les arbres se changeaient en Iroquois vengeurs. La Nouvelle-France d'alors, c'était la forêt dans toute sa majesté. »

Depuis les tout premiers débuts de la colonie de peuplement, les premiers habitants ont forcé la forêt à reculer pour la remplacer par des maisons et des champs cultivés. L'envergure du défrichement opéré par les cultivateurs pour prendre possession des sols forestiers a été immense. Le premier service que l'homme a demandé à la forêt était de lui fournir des matériaux pour la construction de ses bateaux ainsi que des pelleteries pour bien vêtir sa noblesse supposée. Par après, il lui demanda de céder tranquillement sa place aux habitations, aux champs de blé et aux prairies de foin.

Dans certaines régions, les premiers colons ne s'installèrent qu'à coups de clairières ouvertes en plein boisé. Puis, les champs ont lentement encerclé les forêts qui sont progressivement devenues des boisés de fermes enserrés de partout par les étendues cultivées.

Quelques unes de nos plus belles légendes ancestrales racontent que certains pins possédaient des pouvoirs maléfiques; il fallait donc les brûler plutôt que de les abattre. Les bois canadiens n'ont jamais vraiment accueilli de fées, mais les colons d'autrefois, et même quelques-uns d'hier, savaient fort bien qu'il s'y cachait des lutins, guère méchants, mais espiègles tout de même.



« Plus inquiétants étaient les feux follets, ces minuscules lanternes vivantes au feu folâtre, qui dansaient devant vous, la nuit, sur les chemins forestiers. Quand c'était le cas, votre cheval devenait tout à coup « scabreux » (il se cabrait) et partait à l'épouvante. Mais autrement pires étaient les loups-garous. Pour sûr, nos anciens en ont vu quelques-uns dans ces chantiers des « pays d'en haut » où les bûcherons s'engageaient pour l'hiver. »

Au delà des craintes de nos ancêtres, l'arbre est un roi de notre univers. Par son ampleur, son mystère, sa beauté, la forêt a contribué dans une large mesure à former le caractère et les habitudes des Québécois. L'arbre rend encore de nombreux services et rappelons-nous qu'en dépit de sa force il est à notre merci.\*

## PRIÈRE DE L'ARBRE

*Homme*

*Je suis la flamme de ton foyer dans la nuit hivernale*

*Et, au plus fort de l'été, l'ombre fraîche sur ton toit*

*Je suis le lit de tes sommeils, la charpente de ta maison*

*La table où poser ton pain, le mât pour ton navire*

*Je suis le manche de ta houe, la porte de ta cabane*

*Je suis le bois de ton berceau et celui de ton cercueil*

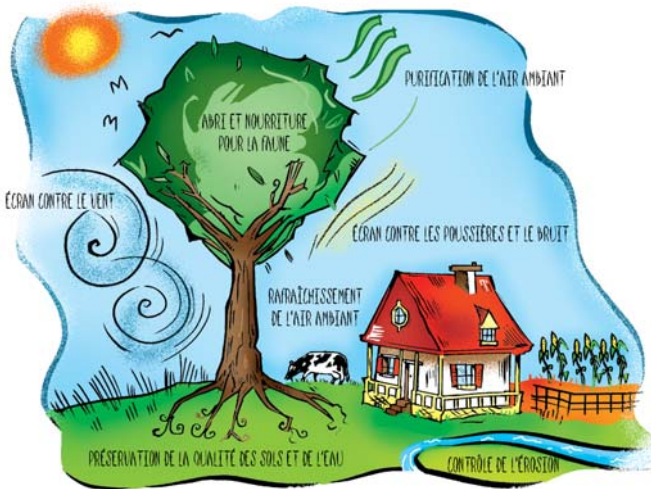
*Le matériau de tes œuvres et la parure de ton univers*

*Écoute ma prière :  
Ne me détruis pas.*

# L'ARBRE INDISPENSABLE

En l'absence des arbres, le soleil est de plomb et le vent, destructeur et desséchant. L'air est trop chaud ou trop froid et le sol de vos champs est laissé sans protection.

Ainsi votre ferme reste sérieusement exposée aux éléments. Beaucoup d'énergie sera consacrée à les affronter et le rendement de vos cultures sera moindre.



Puisque les arbres sont si utiles à la ferme, la première action à inscrire au plan de développement de votre entreprise est de conserver les arbres, les arbustes, les boisés et les bandes riveraines déjà présentes.

Une autre option consiste à planter des arbres et des arbustes dans les endroits stratégiques de la ferme, c'est-à-dire là où ils rendront de grands services.

## L'ARBRE À LA FERME

- Protège les cultures contre le vent
- Protège les cultures contre les insectes
- Augmente le rendement des cultures
- Contrôle l'érosion éolienne
- Contrôle l'érosion des berges
- Réduit la pollution diffuse
- Améliore la qualité de l'eau
- Améliore la qualité des habitats fauniques
- Réduit la consommation d'énergie
- Améliore le bien-être des animaux
- Réduit les odeurs, les bruits et les poussières
- Réduit les accumulations de neige
- Réduit le stress chez les animaux
- Réduit les besoins alimentaires des animaux
- Diminue les risques d'accident en hiver
- Améliore la qualité de vie en été
- Met en valeur les terres marginales
- Augmente les revenus
- Réduit les gaz à effet de serre
- Embellit le paysage

# OÙ PLANTER ?

## AUTOUR DES CHAMPS

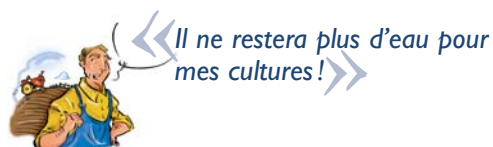
*Le long des champs que vous cultivez : parfois, il peut même être avantageux de planter des arbres au milieu de vos champs!*



### POURQUOI ?

#### POUR PROTÉGER LES CULTURES

En hiver, les arbres en rangées contribuent à diminuer la vitesse du vent, empêchent le balayage de la neige et favorisent la conservation d'une bonne couverture nivale. Pour vos prairies fourragères, voilà une excellente protection contre le gel.



*« N'ayez crainte, je ne ferai pas concurrence à vos cultures pour l'eau, car mes racines sont plus profondes que celles de la plupart des plantes cultivées. »*



#### POUR AUGMENTER LE RENDEMENT DES CULTURES

Au printemps, les haies d'arbres et d'arbustes permettent d'assécher les sols trop humides tout en conservant leur fraîcheur. Alors qu'en été, ils aident à diminuer la vitesse des vents asséchants ou trop violents. Les cultures profiteront alors au maximum de la réserve en eau utile présente dans le sol pour croître et seront moins sujettes à la verse. De plus, les arbres créent un milieu propice à la pollinisation.

Il a été observé que généralement le rendement de la plupart des cultures abritées par des haies brise-vent augmente d'au moins 5 à 10%. Certaines cultures bénéficient d'une augmentation de 45% de leur rendement! Voici quelques cultures qui tireront avantage de votre plantation :

- Maïs
- Fraise
- Soya
- Haricot
- Bleuet
- Chou
- Tomate
- Citrouille
- Laitue
- Poivron
- Fourrage
- Brocoli

### PRODUCTEUR DE MAÏS OU DE SOYA ESSAYEZ-MOI SUR UN KILOMÈTRE !

Superficie du champ : 240 m de largeur par 1 km de longueur (24 ha)

Longueur de la haie brise-vent : 1 km

Investissement : 1 500 \$

#### LES AVANTAGES ÉCONOMIQUES DE CETTE HAIE :

**Maïs sur 24 ha :** Augmentation du rendement de 12%  
Revenus additionnels de 2377 \$/an (99,05 \$/ha)

**Soya sur 24 ha :** Augmentation du rendement de 15%  
Revenus additionnels de 2514 \$ par année (104,75 \$/ha)

Vous devrez patienter environ dix ans avant que votre haie joue pleinement son rôle.

Note : Les valeurs monétaires font référence à l'année 2000.

## POUR FAVORISER LE CONTRÔLE NATUREL DES INSECTES NUISIBLES

Les haies d'arbres et d'arbustes abritent plusieurs espèces d'oiseaux insectivores. Vous pouvez inscrire les oiseaux insectivores à titre d'outil complémentaire de votre programme de lutte intégrée. Plus les arbustes seront abondants dans votre haie, plus vous profiterez des services des oiseaux.



« Les oiseaux ne causent que des dommages! »

« La majorité des oiseaux sont pourtant insectivores et sont donc vos alliés! Avec l'aide de votre conseiller, vous choisirez des espèces d'arbres et d'arbustes et des formes de haies qui favorisent la présence d'oiseaux bénéfiques. Les oiseaux suivants seraient particulièrement intéressants pour la lutte biologique contre les insectes nuisibles :

- Bruant chanteur;
- Bruant vespéral;
- Bruant des prés;
- Carouge à épaulettes;
- Chardonneret jaune. »



## POUR CONTRÔLER L'ÉROSION ÉOLIENNE

Le vent a parfois une telle force qu'il soulève les particules de sol et les emporte en dehors des champs. Quand c'est le cas, les effets de ces « tempêtes de terre » sont désastreux, surtout en période de sécheresse.

Le sol de surface est votre richesse première. Toutes vos productions végétales et vos revenus liés aux cultures dépendent du sol. Les arbres constituent un moyen très efficace pour contrôler la force des vents et ainsi conserver ce capital irremplaçable!

## COMMENT ?

Vous devez disposer les arbres en rangées de manière à former une haie. En certaines circonstances, il est avantageux de planter plusieurs rangées et d'y intégrer des arbustes.

Pour atteindre une efficacité maximale, les haies brise-vent doivent être minutieusement planifiées : il faut définir la densité optimale du feuillage, choisir les bonnes espèces et les meilleurs agencements. Il faut établir la densité de plantation (espacement des arbres) et l'orientation de la haie. Votre conseiller saura vous proposer une haie qui correspond à vos objectifs.

Si vous croyez ne pas avoir le temps ou les aptitudes pour cela, n'hésitez pas à confier la planification de votre projet et les travaux de préparation du terrain à votre conseiller. La qualité de votre plantation en dépend!

## LE NOYER ET LE MAÏS FONT BON MÉNAGE !

En Ontario, des rangées de noyers sont plantées dans les champs de maïs. Ce dernier offre une protection à l'arbre et augmente sa croissance. L'arbre ne nuit aucunement à la croissance du maïs, car celui-ci a des racines superficielles. Les noyers offrent un revenu complémentaire fort intéressant grâce à la vente des noix. Dans plusieurs années, la récolte des arbres destinés au marché du bois d'œuvre offrira une somme d'argent supplémentaire qui pourra s'avérer importante, car ce bois noble possède une très grande valeur commerciale.

## ...OÙ PLANTER ?

### EN BORDURE DES COURS D'EAU

*Le long de la rive d'un cours d'eau,  
à la fois sur le talus et sur le replat*



#### POURQUOI ?

##### POUR CONTRÔLER L'ÉROSION DES PRÉCIEUSES TERRES CULTIVABLES

Chaque année, au Québec, des milliers de mètres cubes de sol arable sont arrachés par la force de l'eau et des glaces et sont déposés dans le fond des rivières. Il s'ensuit une perte monétaire cumulative pour l'agriculteur et la pollution des cours d'eau. Un bon aménagement des rives et des berges avec les techniques de végétalisation appropriées peut aider à contrer ces phénomènes.



##### POUR AMÉLIORER LA QUALITÉ DE L'EAU ET L'HABITAT DU POISSON

L'eau est un bien collectif. Malheureusement, cette ressource est très sujette à la pollution. De manière générale, les arbres contribuent à maintenir la qualité de l'eau. Une eau de qualité est un atout pour la communauté rurale et permet la tenue d'activités aquatiques telles que la baignade, la pêche et le canotage. La qualité de l'eau potable des puits peut également être améliorée par la présence d'arbres et d'arbustes dans le bassin versant.

Les arbres et les arbustes créent de l'ombrage et offrent un abri aux insectes qui, à leur tour, serviront de nourriture aux poissons. Ceux-ci nagent dans une eau de meilleure qualité et plus fraîche, donc plus propice à leur reproduction. En somme, les arbres sont indispensables pour plusieurs espèces de poissons.



##### POUR RÉDUIRE LA POLLUTION DIFFUSE

Vos sols labourés et dénudés sont souvent une source de pollution lors d'une forte pluie. Le ruissellement de surface entraîne de fines particules de sol à l'extérieur de vos champs, transportant ainsi des éléments fertilisants, des bactéries et des résidus de pesticides. La terre de surface si précieuse se retrouve dans un cours d'eau, envase les frayères des poissons (milieu de ponte des œufs) et apporte des quantités anormales d'azote et de phosphore dans l'eau.



## COMMENT ?

### PAR LA PLANTATION D'ARBRES EN RANGÉES

Dans le haut d'un talus, en retrait sur le replat, nul besoin d'une armature végétale. Une simple plantation d'arbres, avec ou sans arbustes, complétera les aménagements. Cette bande d'arbres et d'arbustes contribuera à ralentir les eaux de ruissellement. Les particules de sol chargées en azote et en phosphore

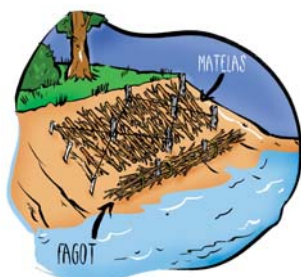


s'y déposeront. L'eau épurée continuera doucement sa route vers le cours d'eau et les arbres profiteront des éléments nutritifs pour croître.



### PAR L'INSTALLATION D'UNE ARMATURE VÉGÉTALE

Les branches de certaines espèces d'arbustes constituent le matériel de base de votre armature. Celle-ci sera aussi forte que la pierre ou le béton tout en étant plus écologique. Les berges du cours d'eau ne doivent pas être trop abruptes. Si nécessaire, les pentes seront adoucies afin que l'angle soit inférieur à 45 degrés. Des arrangements de branches sont effectués pour former tantôt des boudins (fagots), tantôt des matelas. Des piquets, des pieux et du fil métallique sont utilisés pour fixer ces arrangements de branches à même le talus.



Les branches, en contact avec la terre, vont prendre racines pour former rapidement un couvert arbustif. Celui-ci protégera les berges du cours d'eau pendant de nombreuses années.

## PRIVILÉGIEZ LES PLANTES INDIGÈNES !

Une espèce végétale est qualifiée d'indigène lorsqu'elle croît spontanément, sans culture et sans intervention de l'être humain, dans une région donnée. Les plantes indigènes étaient présentes au Québec bien avant l'arrivée des premiers colons.

Pour stabiliser et végétaliser les berges des cours d'eau, l'utilisation de plantes indigènes est fortement conseillée en vue de recréer la flore naturelle et de conserver le patrimoine écologique de votre région.

## L'ARBUSTE GARDIEN DE VOS BERGES !

Les arbustes produisent de nombreuses tiges qui forment un tapis de protection contre les glaces. Lors de la fonte des neiges et de la débâcle, leurs tiges flexibles plient sous l'effet abrasif de la glace. Certaines d'entre elles vont se casser, mais les arbustes réagissent toujours à un tel stress en produisant un plus grand nombre de tiges. Les racines demeurent toujours en place grâce à la protection par les tiges et assurent ainsi la fixation des particules de sol. À moins de conditions anormales, les arbustes que vous plantez sont là pour durer. En général, aucune intervention d'entretien n'est requise une fois qu'ils sont bien implantés.

## ...OÙ PLANTER ?

### AUTOUR DES BÂTIMENTS

*Autour des maisons, des serres, des bâtiments d'élevage et des structures d'entreposage*



#### POURQUOI ?

##### POUR RÉDUIRE LA CONSOMMATION D'ÉNERGIE

Les arbres forment un écran contre les rayons du soleil et le vent. Ils contribuent à réduire les coûts de ventilation, de climatisation et de chauffage.

En été, l'ombre des arbres peut diminuer de 15 à 50% les frais de climatisation de votre résidence. En hiver, les arbres diminuent la vitesse des vents et participent ainsi à réduire les coûts de chauffage de 10 à 25%. Pour y arriver, les essences d'arbres doivent être minutieusement choisies et placées à des endroits stratégiques qui tiennent compte de la direction des vents dominants, de la position du soleil et du potentiel de chaque espèce.

Vous pouvez également protéger vos bâtiments d'élevage et faire de grosses économies !

##### POUR AMÉLIORER LE BIEN-ÊTRE DES ANIMAUX

La température à l'intérieur d'une porcherie protégée par des arbres peut être réduite en été de 10 à 14% ! Par exemple, par une journée chaude, l'air dans une porcherie non abritée pourrait être de 28°C. Cette même porcherie abritée du soleil par des arbres, offrirait aux porcs un environnement beaucoup plus sain et performant avec une température de 24 à 25°C.

##### POUR RÉDUIRE LES ODEURS, LES BRUITS ET LES POUSSIÈRES

Une plantation d'arbres est un élément complémentaire qui s'intègre bien dans une stratégie de réduction des odeurs. Des essais avec soufflerie ont démontré qu'il est possible de réduire de 55 % les odeurs d'une porcherie abritée par une haie boisée de trois rangées de largeur. N'hésitez pas à consulter votre spécialiste si vous avez un projet en ce sens.

Par ailleurs, un brise-vent dense peut réduire du tiers le volume de décibels causé par la circulation routière. Un peu dans le même ordre d'idées, les feuilles et les aiguilles agissent à la manière d'un filtre et c'est pourquoi une haie brise-vent formée de plusieurs rangées de feuillus et de conifères peut réduire de 35% les retombées de poussières. Parmi les arbres feuillus, les espèces suivantes possèdent des feuilles duveteuses aptes à retenir une plus grande quantité de poussières :

- Caryer ovale
- Ostryer de virginie
- Chêne à gros fruits
- Sumac vinaigrier
- Noyer cendré

Finalement, il ne faut pas sous-estimer le fait que les arbres plantés autour de votre résidence attirent également de nombreuses espèces d'oiseaux qui y trouvent refuge et nourriture. Leur présence est agréable et permet d'entendre leur chant mélodieux.

## POUR RÉDUIRE OU FAVORISER L'ACCUMULATION DE NEIGE

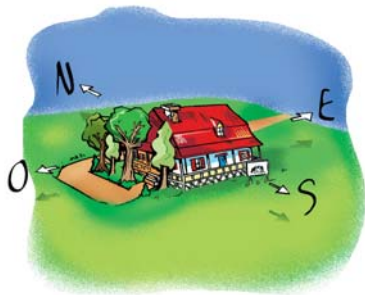
Une plantation stratégique vous permettra de réduire au minimum l'accumulation de neige dans les endroits que vous devez dégager régulièrement (chemin, entrée, structure d'entreposage des engrais de ferme, etc.). La capacité de votre structure d'entreposage est tout juste suffisante? Des arbres plantés au bon endroit pourraient considérablement réduire l'accumulation de neige et prévenir un débordement.

En d'autres circonstances, l'amoncellement de neige est parfois désiré, car la neige est un excellent isolant. C'est le cas près de certains bâtiments. Il faut toutefois s'assurer de respecter les bonnes distances de plantation pour éviter que la neige s'accumule sur les structures plutôt qu'à leurs abords.

## COMMENT ?

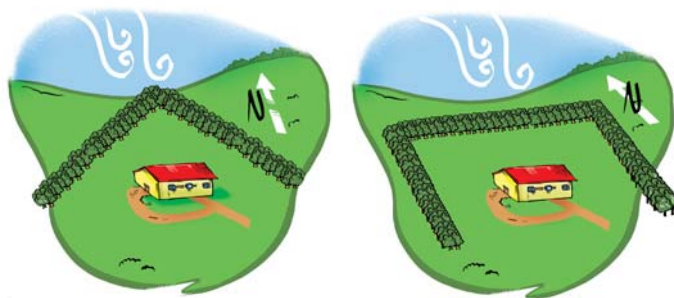
### OBTENIR PLUS DE FRAÎCHEUR

Vous planterez des arbres feuillus quelques mètres à l'ouest de votre résidence ou d'un bâtiment d'élevage. Vous pourrez ainsi obtenir la réduction optimale du rayonnement solaire durant l'été sans diminuer de façon notable le rayonnement solaire hivernal.



### DIMINUER LES PERTES DE CHALEUR

Vous planterez les arbres et les arbustes, feuillus et conifères, sur plusieurs rangées perpendiculaires aux vents dominants d'hiver, idéalement dans un agencement en forme de U ou encore en forme d'équerre. On recommande alors une distance pouvant mesurer entre 25 et 30 mètres des bâtiments à protéger.



### RÉDUIRE L'ACCUMULATION DE NEIGE

Vous planterez des arbres par rangées perpendiculaires aux vents d'hiver. Une distance équivalant de deux à cinq fois la hauteur des arbres devra séparer la plantation du lieu où vous souhaitez réduire l'accumulation de neige.

### RÉDUIRE LES POUSSIÈRES

Vous planterez quelques rangées d'arbres perpendiculaires aux vents dominants de plein été.

# ...OÙ PLANTER ?

## LE LONG DES ROUTES

*Tous les corridors routiers et tous les chemins de ferme.*



### POURQUOI ?

#### POUR DIMINUER LES RISQUES D'ACCIDENT EN HIVER

Les routes et les autoroutes au Québec sont trop souvent exposées aux vents. Il arrive que la poudrière provoque la formation de bancs de neige sur des routes fraîchement dégagées. Le vent, combiné au froid et à l'humidité, glace la chaussée. Dans un cas comme dans l'autre, les risques d'accident sont plus élevés.



#### POUR RÉDUIRE LES BESOINS EN SERVICE DE DÉNEIGEMENT

La protection des boisés et des haies naturelles et l'établissement de haies brise-vent judicieusement conçues contribuent à réduire les accumulations de neige sur la chaussée. Il en résulte des conditions routières plus sécuritaires pour les automobilistes et une réduction de la pollution occasionnée par les véhicules de déneigement grâce à une diminution de la consommation de carburant.

#### POUR RÉDUIRE LA VITESSE DES AUTOMOBILISTES

La présence d'arbres en bordure des routes et des autoroutes a une incidence sur la vitesse de la circulation routière. Les automobilistes roulent moins vite sur les voies bordées d'arbres. Pour assurer le respect des limites de vitesse dans les villages, il est même recommandé de planter des arbres en bordure de la route qui y mène.

#### POUR AMÉLIORER LA QUALITÉ DE VIE EN ÉTÉ

Les arbres embellissent et valorisent la ferme, le rang et la campagne. Leurs formes, leurs couleurs et leurs textures attirent le regard. Leur agencement irrégulier ou géométrique, en rangée ou en îlot est toujours remarquable et ce, particulièrement à l'automne. Un arbre isolé en plein champ ajoute une nouvelle dimension au paysage.

Les arbres rafraîchissent l'air et filtrent les poussières, c'est un fait. Qu'il fait bon de se promener sous la voûte des arbres !



## COMMENT ?

### — PLANTER LE LONG DES ROUTES

Vous pouvez discuter d'un projet de plantation d'envergure avec des représentants de votre municipalité ou du ministère des Transports. Pour réduire la vitesse des vents, conservez les haies naturelles et les boisés et plantez des haies brise-vent. Attention, cette haie ne doit pas constituer une barrière complète aux vents, sinon les mouvements d'air deviennent turbulents. Le feuillage des arbres doit être suffisamment poreux pour éliminer les tourbillons de vent et assez dense pour réduire efficacement la vitesse du vent.

### — CRÉER DE L'OMBRE

Vous pouvez planter des arbres le long des chemins de ferme et sur votre terrain en bordure de la route. Choisissez des arbres feuillus à grand développement qui font ombrage tout en permettant à l'air de circuler quelque peu. Les érables, les chênes, les noyers, les tilleuls et les ormes sont particulièrement intéressants pour rafraîchir l'air.

Il existe un grand nombre d'espèces d'arbres et d'arbustes que vous pouvez agencer, pour embellir la ferme et le paysage. Pour faire un choix judicieux, consultez votre conseiller.

## LA TRAPPE À NEIGE

Une haie d'arbres composée d'essences à faible porosité formera une trappe à neige très efficace. Les épinettes sont un très bon exemple. Quant le vent rencontre un tel obstacle, il se forme de la turbulence et la neige se dépose en grande quantité dans la zone calme, immédiatement tout près de la haie. On s'assurera de laisser assez de distance entre la haie et la route pour éviter que la neige ne s'accumule sur la chaussée.

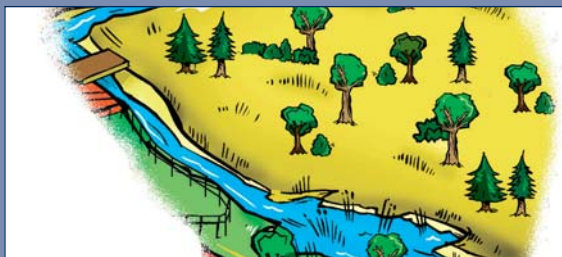
## LA HAIE ANTI-GLACE

En complément à la trappe à neige, une deuxième haie sera plantée tout près de la route. Cette fois composée d'essences à porosité élevée, la haie aura pour effet de ralentir le vent, sans causer de turbulence. De cette manière, on évitera le glaçage de la chaussée. Le mélèze est une espèce tout à fait appropriée pour ce type de haie.

## ...OÙ PLANTER ?

### TERRES FRAGILES OU IMPRODUCTIVES

*Dans les espaces qui se prêtent mal à l'agriculture*



Les sites qui se détériorent facilement, difficiles à travailler et à entretenir ou qui offrent des rendements trop faibles, peuvent certainement constituer des milieux propices pour une plantation.

En voici des exemples :

- les sols sablonneux peu fertiles et secs ;
- les terrains en pentes fortes ;
- les ravins et les coulées ;
- les sols pierreux ;
- les sols minces.

Parfois, ces terrains sont déjà en friche.

### POURQUOI ?

#### POUR TIRER UN MEILLEUR REVENU DE CES SITES

Une plantation apportera un revenu d'appoint fort intéressant dans quelques dizaines d'années. Cela constitue un bon placement.

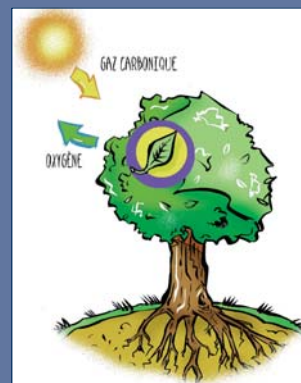
#### POUR CONTRIBUER À LA RÉDUCTION DES GAZ À EFFET DE SERRE

L'augmentation de la quantité de gaz carbonique ( $\text{CO}_2$ ) et des autres gaz à effet de serre dans l'atmosphère est, selon des études récentes, une des principales causes du réchauffement planétaire actuel.

Au cours de sa croissance active, un arbre capte une bonne quantité de  $\text{CO}_2$  pour le transformer en biomasse. Selon certaines statistiques, il faut 500 arbres feuillus pour absorber la quantité de  $\text{CO}_2$  produite par un automobiliste qui parcourt annuellement 20 000 kilomètres. La plantation d'arbres est donc un moyen simple et accessible pour contribuer à l'épuration de l'air.

### L'ARBRE UNE USINE D'ÉPURATION

L'arbre se compare à une usine qui travaille pour améliorer l'environnement, notamment en contribuant à la diminution de l'effet de serre ! En période de croissance, les arbres captent le gaz carbonique (principal gaz à effet de serre responsable des changements climatiques) et rejettent de l'eau et de l'oxygène dans l'atmosphère. Quel coup de main !



## COMMENT ?

### FAIRE DES PLANTATIONS DE FEUILLUS NOBLES OU D'ESSENCES COMMERCIALES

Les feuillus nobles tels que le noyer, le chêne, l'érable et le frêne sont généralement destinés au marché du bois d'œuvre. Le pin blanc est aussi un conifère de grande valeur pour son bois d'œuvre. En choisissant les espèces appropriées et en pratiquant une taille de formation et un élagage, on obtient une bille de bois qui vaudra bientôt son pesant d'or. D'autres essences commerciales, souvent des conifères, sont destinées au marché du sciage et de la pâte à papier (épinette, peuplier, sapin, pin, etc.).

### POUR FAIRE D'UNE PIERRE DEUX COUPS

Au lieu d'essences commerciales, vous planterez préférablement :

- des feuillus nobles mêlés d'arbustes ;
- des arbres et des arbustes fruitiers et à noix ;
- plusieurs espèces différentes ;
- des espèces indigènes au Québec.

De cette manière, vous augmenterez la valeur de vos plantations, en plus de créer un habitat faunique de qualité.

### FABRIQUER DES SOUS-PRODUITS (COPEAUX ET AMENDEMENT)

Les plantations d'arbustes sont une source d'absorbant pour les animaux. Les copeaux de bois sont très utiles dans les enclos et les cours d'exercice pour protéger les sols, réduire la pollution et assurer le bien-être des animaux. Les arbustes réagissent bien à

une taille régulière de leurs branches. Il est possible de récolter des branches à chaque année et de les transformer en copeaux absorbants.

Les arbres et les arbustes sont aussi une source d'amendement organique pour vos terres. Il suffit de récolter et de déchiqueter les branches taillées. Ces copeaux, issus de jeunes branches, sont communément désignés par l'expression « bois raméal fragmenté » (BRF). Ils sont appliqués sur les sols pour en assurer la fertilité à long terme. Les copeaux d'aulnes sont une excellente source d'azote. Les copeaux d'érables et de chênes sont particulièrement efficaces à restaurer les sols détériorés.

### FAIRE UNE PLANTATION D'ARBRES À NOIX OU D'ARBUSTES FRUITIERS

Les arbres ne sont pas exploités uniquement pour leur bois. Planter des arbres à noix ou des arbustes fruitiers permet de générer un revenu d'appoint tous les ans mais faites preuve de patience ! Il faut compter plusieurs années avant une première récolte de noix mais seulement quelques années pour la récolte d'autres fruits.

Quelques arbres et arbustes d'intérêt :

- argousier
- aubépine
- bleuetier
- cassissier
- gadellier
- groseillier
- noyer
- noisetier
- poirier
- pommier
- pommetier
- prunier

### PRODUIRE DE LA BIOMASSE À PARTIR D'ARBUSTES

La plantation de saules arbustifs et de cornouillers stolonifères (hart rouge) est une activité en plein développement car leurs branches sont récoltées et vendues pour stabiliser des berges de cours d'eau et restaurer des milieux dégradés. Les branches de saules pourront possiblement être récoltées dans un avenir rapproché pour la production d'éthanol.

## ...OÙ PLANTER ?

### DANS LES PÂTURAGES ET LES COURS D'EXERCICE

*En bordure des cours d'exercice et des pâturages et même à l'intérieur des pâturages*



### POURQUOI ?

#### POUR RÉDUIRE LE STRESS ET LES BESOINS ALIMENTAIRES DES ANIMAUX

Les arbres protègent les animaux contre les vents d'hiver et contre le soleil ardent en été. Ombrage l'été et réduction du froid l'hiver entraînent gains de poids et baisse de mortalité. En hiver, les bovins exposés aux vents ont des besoins alimentaires accrus de 13% pour chaque tranche de diminution de la température de 5 à 6°C. À une température de -15°C et lors de vents importants, vous devrez augmenter la quantité de nourriture de vos animaux de 40% pour compenser la perte énergétique. Freiner le vent, c'est rentable!

### COMMENT ?

Pour une protection hivernale, plantez des rangées perpendiculaires aux vents dominants devant un pâturage ou une cour d'exercice.

Pour une protection estivale, plantez des arbres en bordure ou même au milieu d'un pâturage ou d'une cour d'exercice de manière à faire écran au soleil.

Vous pouvez également transformer un boisé existant en pâturage d'hiver ou d'été. Dans ce cas, une bonne protection des arbres, notamment de leur tronc, assurera leur longévité.

### LA SYLVIPÂTURE

La pratique nommée «sylvipâturation» est bien différente du pâturage en boisé qui consiste à donner accès aux animaux à un boisé existant. La sylvipâturation se fait sur un terrain de pâturage où des arbres ont été plantés dans le but de protéger les animaux contre les éléments (vent, froid, pluie, chaleur, etc.). Bien que les animaux puissent endommager la plupart des arbres, certaines espèces résistent bien. On peut aussi protéger les jeunes arbres et les troncs des sujets plus matures par l'installation de clôtures.

La sylvipâturation exige une bonne connaissance pour le choix des espèces les plus intéressantes. Voilà une façon d'améliorer le bien-être des animaux et de planifier une possible récolte de bois.



## D'AUTRES AVANTAGES



Les arbres sur votre ferme améliorent votre propre qualité de vie et celle de vos animaux. Ils contribuent de plus à améliorer le rendement de vos cultures, à conserver vos sols et à protéger l'environnement. Oui, mais il y a encore plus !

### DES REVENUS SUPPLÉMENTAIRES

#### LA « FLEURISTERIE »

Les rameaux de plusieurs espèces de petits arbres et arbustes possèdent des caractéristiques qui en font des éléments de choix pour le montage de bouquets de fleurs séchées et les arrangements de fleurs coupées.

Par exemple, les rameaux en dormance des cornouillers (hart rouge) arborent une écorce d'un beau rouge vif. Les chatons du saule discolore sont très appréciés dans les arrangements printaniers. Plantés en haies brise-vent autour des champs, ces arbustes permettent la récolte de milliers de rameaux.

Pourquoi ne pas organiser une activité familiale ? Une journée par année est consacrée à la récolte des rameaux qui seront vendus au marché ou à des grossistes spécialisés en « fleuristerie ». Voilà une belle activité qui permet de sortir de la routine, de faire la fête de l'arbre et de tirer un petit revenu d'appoint !

#### LA PRODUCTION DE POTEAUX ET DE PIQUETS

Certaines espèces sont particulièrement appropriées pour produire des piquets ou des poteaux si utiles pour les travaux sur la ferme.



### LA VALEUR DE LA PROPRIÉTÉ

Lorsqu'ils sont bien situés et entretenus convenablement, les arbres et les arbustes augmentent de façon importante la valeur marchande des propriétés.

Peu importe où vous choisirez de planter des arbres, ils ajouteront de la valeur à votre ferme.



*Une entreprise agricole peut profiter au maximum des bienfaits que peuvent apporter des arbres. Chaque arbre, chaque haie, chaque îlot d'arbres doit être sélectionné et placé de manière à maximiser les retombées pour l'entreprise, les animaux d'élevage et le bien-être des propriétaires, le tout dans un grand respect de l'environnement.*

# DES ARBRES POUR LA FAUNE

## POURQUOI ?

### CONTRIBUER AU MAINTIEN DE LA BIODIVERSITÉ

La biodiversité, c'est la variété des espèces vivantes qui peuplent la planète et la variété des milieux de vie qui leur sont accessibles.

Le milieu de vie ou l'habitat de la faune représente l'ensemble des éléments nécessaires à la survie d'une espèce. Pour plusieurs espèces animales, l'arbre est utile pour se nourrir, se reproduire ou encore s'abriter.

Planter des arbres sur la ferme permet aussi d'attirer les oiseaux. Ceux-ci sont des indicateurs de la qualité de l'environnement à la ferme.

### PROTÉGER LES ESPÈCES EN PÉRIL

Les espèces en péril, cela vous dit quelque chose ?

La disparition des habitats est la principale cause de la rareté de certaines espèces. Vos plantations contribueront peut-être à les protéger. Prenez contact avec la Société de la faune et des parcs et le Service canadien de la faune (Environnement Canada) pour obtenir la liste des espèces en péril dans votre localité.

## VOTRE FERME ABRITE DES ESPÈCES EN PÉRIL ?

Vous êtes peut-être propriétaire d'un milieu naturel exceptionnel! Vous pouvez déposer un projet dans le cadre de différents programmes d'aide gouvernementale ou d'autres organisations. Les espèces seront protégées, et vous aurez accès à du financement ou à des avantages fiscaux pour vos interventions de protection ou de conservation.

### AUGMENTER LA VALEUR DE VOTRE GÎTE AGROTOUTISTIQUE

L'agrotourisme est une activité en pleine expansion. Vous pouvez inclure des possibilités de circuits d'observation de la faune pour augmenter l'attrait de votre gîte.

**Avez-vous déjà observé les espèces suivantes :**

TORTUE MOLLE À ÉPINES



PIC À TÊTE ROUGE



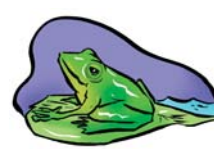
PETIT POLATOUCHE



CHEVALIER DE RIVIÈRE



RAINETTE FAUX-GRILLON DE L'OUEST



**...et plusieurs autres espèces animales!**

## COMMENT ?

### AMÉNAGER DES CORRIDORS FORESTIERS

Les boisés, les haies brise-vent, les plantations, les marécages et les bandes riveraines sont tous des milieux intéressants pour la faune. Cependant, ils le sont davantage lorsqu'ils sont reliés entre eux. Vos projets de plantation peuvent avoir pour objectif de créer des corridors forestiers. Imaginez la richesse écologique du milieu agricole si toutes les fermes de votre région étaient reliées entre elles par des corridors d'arbres et d'arbustes!

Ces corridors pourront permettre la réalisation de projets locaux grâce à la possibilité de créer des sentiers interfermes. Acériculture, agrotourisme et observation de la faune, autant de thèmes à exploiter dans le but d'ajouter de la valeur à une communauté rurale et de faciliter son développement économique.



### PRÉSERVER VOTRE BOISÉ

Un boisé de ferme est une richesse à protéger. Le boisé est pour vous et votre communauté un lieu unique pour le développement d'activités récréo-touristiques. Le boisé est un milieu de vie irremplaçable pour la faune et plus il est grand et diversifié, plus sa valeur augmente.

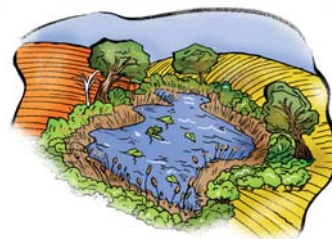
### AMÉNAGER LES TERRES EN FRICHE

Les terres en friches sont des habitats naturels pour certaines espèces fauniques et en maintenir une portion à l'état naturel favorise la faune associée à ce milieu. Si vous pensez à reboiser ces terres, il est préférable d'éviter la plantation en monoculture ou celle avec des espèces ligneuses non indigènes. Favoriser plutôt l'emploi de plusieurs végétaux caractéristiques des milieux naturels régionaux. Vous participerez ainsi à créer de nouveaux habitats propices au maintien d'une faune diversifiée.

### PLANTER EN BORDURE DES TERRES HUMIDES

Les terrains humides, mal drainés ou régulièrement inondés sont parfois difficiles à cultiver. Ces milieux sont particulièrement riches et productifs d'un point de vue écologique. Ils contribuent au maintien de la biodiversité en milieu agricole. Ils offrent notamment refuge et site de reproduction à plusieurs espèces animales. Ils jouent également un rôle important dans le maintien de la qualité de l'eau car ils sont de vraies petites usines de traitement silencieuses! Les terres humides sont les filtres des cours d'eau et de la nappe phréatique.

Vous ne savez que faire de cette cuvette mal drainée, boueuse et difficile à cultiver? Créez un étang de ferme: transformez la bordure de la cuvette en marécage arbustif et son centre, que vous aurez abaissé, en marais. Voilà une participation significative à l'amélioration de la biodiversité en milieu agricole.



## DES ENNUIS AVEC LA FAUNE ?

La faune cause parfois des ennuis à la ferme. C'est la déprédation. Tant d'efforts pour mettre en place cultures, plantations, bâtiments et aménagements, et voilà que des animaux détruisent vos ouvrages. Seulement quelques espèces causent parfois des dommages. Sachez bien les reconnaître afin d'éviter de nuire à celles qui ne sont pas une menace réelle. Faites preuve de ruse et adoptez des méthodes astucieuses et vraiment efficaces pour réduire les ennuis causés par la faune. Votre agent du Bureau de l'aménagement de la faune du service régional de la Société de la faune et des parcs saura vous suggérer les meilleures solutions.

# ...DES ARBRES POUR LA FAUNE

## QUELQUES TRUCS

### — POUR ATTIRER LES OISEAUX

PLANTER ET CONSERVER LES HAIES, LES ÎLOTS BOISÉS ET LES ARBRES ISOLÉS

Plus vos plantations sont hautes et étagées, plus votre îlot boisé est grand, plus le potentiel de biodiversité est élevé. Vous choisirez préférentiellement des espèces indigènes au Québec et vous planterez plusieurs espèces différentes en évitant bien entendu les cultivars ornementaux. Il n'est pas nécessaire de planter plusieurs rangées d'arbres. Cependant, si votre haie comprend en plus des arbres résineux et feuillus, une strate arbustive et une strate herbacée, alors vos chances d'attirer plusieurs espèces d'oiseaux insectivores seront beaucoup plus grandes.

Vos nouvelles plantations sont très fragiles aux pesticides. Il faut éviter qu'elles entrent en contact avec ces produits qui sont également très nuisibles pour la faune.

## ESPÈCES PARTICULIÈREMENT APPRÉCIÉES DES OISEAUX

### ARBUSTES

- Aronia noir
- Aubépine
- Aulne crispé
- Chèvrefeuille
- Gadellier
- Pimbina
- Physocarpe à feuilles d'obier
- Rosier sauvage
- Saule arbustif
- Spirée à large feuille
- Sureau rouge ou blanc

### ARBRES

- Sorbier d'Amérique
- Pruche du Canada
- Pommier et pommetier
- Pin blanc
- Orme d'Amérique
- Génévrier de Virginie
- Frêne rouge
- Épinette blanche
- Cerisier de Virginie
- Bouleau gris
- Amélanancier du Canada

## CONSERVEZ LES CHICOTS !

Les chicots sont des arbres morts ou partiellement vivants mais toujours debout. Ils attirent des oiseaux très utiles à l'agriculture: pics et mésanges y nichent et dévorent les insectes aux alentours, alors que les buses et les faucons s'y perchent pour chasser les petits rongeurs (campagnols, souris, etc.) qui nuisent à certaines de vos cultures.



### — POUR ATTIRER LES POISSONS

STABILISER ET VÉGÉTALISER LES BERGES

Plantez les espèces suivantes en bordure des cours d'eau pour favoriser la présence des poissons :

- cornouiller stolonifère;
- myrique baumier;
- saule arbustif.

Ces espèces respectent la flore naturelle du Québec.

La pêche pourrait de nouveau être pratiquée près de chez vous si tous les agriculteurs de votre secteur font comme vous et plantent des arbres en bordure des cours d'eau. Alors pourquoi ne pas inscrire la pêche au menu de vos activités familiales ou agrotouristiques ?

# DES ENTREPRISES ET DES ARBRES

**PIERRE BOLDUC**  
**FERME P. BOLDUC 2000 INC.**  
**Saint-Charles-de-Bellechasse**

Production laitière



## LES ARBRES DE LA FERME BOLDUC

Pierre Bolduc élève des vaches laitières. Il a un troupeau de 75 têtes et il cultive fourrage et céréales sur 200 acres. Le ruisseau du Portage traverse son entreprise. Ce producteur a procédé à la restauration des berges de son cours d'eau par la plantation d'arbres et d'arbustes sur le talus et également sur une bande de 2 mètres de largeur sur le replat.

Une pointe de terre qui a toujours été difficile d'accès pour la machinerie agricole, a aussi été reboisée.



## POURQUOI PLANTER ?

Pour réduire la pollution d'origine agricole qui affecte l'état de la rivière Boyer, la restauration des cours d'eau de son bassin-versant est essentielle, et le ruisseau du Portage en est un tributaire.

Pour Pierre Bolduc, ces plantations sont une façon d'améliorer les habitats fauniques en milieu agricole et de participer au maintien de la biodiversité. Les arbres et les arbustes protègent ses terres de l'érosion. Ce producteur tient à conserver l'ensemble de sa superficie cultivable et croit qu'il est anormal qu'une partie de sa terre se retrouve dans le fond du ruisseau, chaque printemps.

## L'EXPÉRIENCE DES ARBRES

Pour stabiliser les berges du cours d'eau contre l'érosion, un matelas de branches a été confectionné et installé: «J'ai été très impressionné de voir qu'il suffisait de récolter des branches de saules pour couvrir ma berge d'arbustes. Je n'ai même pas eu à acheter des plants. Les branches bouturées ont produit des racines en peu de temps. Après seulement quelques mois, toute la berge était couverte d'un tapis d'arbustes. Les résultats sont spectaculaires!»

«Au printemps, les branches de saule plient sous l'effet des glaces transportées par la débâcle. Certaines branches se cassent, mais elles repoussent aussitôt, souvent en plus grand nombre! Mon sol reste en place, bien protégé par les branches de saule.»

Le ruisseau du Portage a déjà abrité de la truite mouchetée: «Pour favoriser la présence des poissons, nous avons aussi fait des plantations d'arbres du côté est du ruisseau. Ces arbres vont faire ombrage et vont contribuer à rafraîchir l'eau.»

«En plus de stabiliser ma berge, je me rends compte que j'ai créé un corridor vert qui relie mon boisé de ferme à la rivière Boyer. Les arbres et les arbustes offrent un abri, un couvert pour différentes espèces animales qui l'utilisent pour leurs déplacements.»

«Je suis fier de mes plantations. Plusieurs agriculteurs sont venus voir mes travaux et j'espère qu'ils répéteront l'expérience chez eux!»

**CHRISTIAN CHAMPIGNY**  
**FERME CHAMPY**  
**Upton**

Grandes cultures



## LES ARBRES DE LA FERME CHAMPY

Christian Champigny cultive 67 hectares de maïs-grains, de soya, de foin, de tournesol, de blé et d'épeautre. En 1995, il plante une première haie en plein champ et sur 1 kilomètre de longueur. Cette haie fait partie du réseau de haies brise-vent qu'il veut installer. Son plan de ferme comprend en tout quatre haies brise-vent à disposer le long des champs et en bordure du cours d'eau qui traverse la ferme.

Ce producteur a choisi une haie d'arbres et d'arbustes composée de ses espèces préférées : des chênes, des frênes, du noyer cendré, des érables de l'Amur, du lilas, du sureau blanc, des amélanchiers et des groseilliers.

## POURQUOI PLANTER ?

Christian Champigny veut protéger ses cultures du vent et en augmenter la valeur et le rendement de sa ferme.

## L'EXPÉRIENCE DES ARBRES

«J'entends souvent des agriculteurs dire que les arbres ne sont que des nuisances. Selon eux, les arbres bouchent les drains agricoles, égratignent la machinerie et sont source de démêlés avec les voisins. Moi je leur dis qu'un brise-vent bien planifié ne bouchera pas les drains et que les avantages que nous offrent les arbres sont bien plus importants que quelques égratignures sur la peinture du tracteur. Pour les voisins, une bonne discussion et une entente écrite permettent de tirer les choses au clair.»

«Pour choisir les endroits où planter mes haies, j'ai fait des calculs. Dans mon plan de ferme, j'applique toujours un multiple de 60 pieds entre le brise-vent et tout obstacle. Les bandes de terrain à cultiver ont donc une largeur qui m'assure un nombre bien précis

de passages avec ma machinerie agricole. Je ne perds pas un seul rang de culture même si mes arbres sont plantés en plein champ!»

## Une bande riveraine avec des arbres !

Un cours d'eau traverse les champs de la ferme Champy. Christian Champigny a implanté une bande riveraine herbacée non cultivée de chaque côté du cours d'eau. Cette bande reçoit les eaux de pluie chargées en sédiments. Les plantes ralentissent la vitesse de l'eau. Au lieu de former un dépôt dans le cours d'eau, les sédiments se déposent sur la bande riveraine. Le sol peut donc être facilement récupéré.

Ce producteur veut ajouter des arbres à sa bande riveraine : «Si je plante des arbres, j'augmente l'efficacité de ma bande riveraine et je pourrai donc en diminuer la largeur. Aussi, je souhaite relier ma ferme et le boisé par un corridor d'arbres.»

Quand Christian Champigny a planté sa haie, il a passé pour un hurluberlu. On lui a dit : «Mais à quoi as-tu pensé de planter des arbres au milieu de tes champs?» Aujourd'hui, les arbres sont la fierté de la ferme Champy, qui a gagné en 1999 un prix dans le cadre du concours «Ma ferme, une entreprise durable». Cette entreprise a aussi été intronisée au Temple de la renommée de la conservation des sols et de l'eau en 2000 et, lors du concours de l'Ordre du mérite agricole 2000, elle s'est vu décerner le plus haut pointage dans la catégorie «Environnement» en vue d'obtenir la médaille d'argent.

«Je veux planter d'autres arbres. J'aimerais beaucoup essayer le mélèze, je trouve que c'est un très bel arbre.»



**MARIAL MORIN**  
**FERME MORINNAL S.E.N.C.**  
**Saint-Anselme**

Production laitière



## LES ARBRES DE LA FERME MORINNAL

Cette ferme laitière abrite un troupeau de 80 têtes. Du fourrage, des céréales, du maïs-grains et du maïs à ensilage y sont cultivés sur 300 acres.

Des haies brise-vent ont été plantées en 1997 le long des champs, devant la cour d'exercice des animaux et de chaque côté du chemin principal. Du chêne rouge, du frêne rouge, de l'érable à sucre, du pin rouge et de l'épinette blanche forment les haies brise-vent.



Il y a plusieurs années, le père de Marial Morin et son voisin ont planté une rangée de pins rouges le long du fossé qui sépare leurs propriétés. Aujourd'hui, ces arbres sont de grande taille et la double rangée d'arbres forme un écran très efficace contre le vent.

## POURQUOI PLANTER ?

Pour protéger les champs contre les rigueurs de l'hiver: «Les luzernières résistent mieux à l'hiver avec un bon couvert de neige. Les arbres ralentissent le vent et favorisent l'accumulation de la neige sur mes champs.»

Marial Morin compte aussi sur les arbres pour augmenter les unités thermiques et donc accroître le rendement de sa production.

Le bien-être des animaux est grandement amélioré par la présence des arbres: «Il y a des rangées d'arbres sur tous les côtés de mes pâturages et devant la cour d'exercice face aux vents d'hiver. Mes animaux ont de l'ombre l'été et une très bonne protection contre le vent glacial de l'hiver. Je suis convaincu que ces meilleures conditions de vie pour mes vaches ont un effet sur leur rendement.»

## L'EXPÉRIENCE DES ARBRES

«Mes arbres ont été plantés avec l'aide des élèves de l'école primaire. Cette journée de plantation a été une expérience agréable pour tout le monde et cela aura certainement contribué à ce que les enfants apprécient encore plus la présence des arbres.»



Les haies brise-vent comportent parfois des inconvénients: «Bien entendu, mon foin sèche moins vite, mais je préfère avoir des haies qui m'assurent d'une bonne quantité de foin de qualité que de ne pas avoir de haie et ainsi courir le risque d'obtenir une mauvaise récolte.»

Par ailleurs, l'effet des haies brise-vent sur le rendement est visible: «Le rendement en ce qui concerne le fourrage est plus élevé près de la haie. Mes arbres créent un microclimat bénéfique à la croissance des cultures.»

Enfin, les arbres embellissent la ferme: «Les arbres que j'ai plantés en 1997 ont déjà 4 mètres de hauteur. Ils sont assez grands pour avoir changé l'aspect de ma ferme. J'apprécie particulièrement ceux qui bordent le chemin qui mène à ma résidence. Ils sont très décoratifs.»

«Je suis content de pouvoir bénéficier des arbres que mon père a plantés. Mes successeurs vont aussi profiter de mes plantations. Je sais que je vais moi-même en tirer parti, car les arbres offrent une protection dès qu'ils ont atteint quelques mètres de hauteur.»



**ROGER LEBLANC**  
**FERME ROJOIE INC**  
**Saint-Barnabé**

Élevage de volaille  
Grandes cultures  
Cultures de conserverie



## LES ARBRES DE LA FERME ROJOIE

Roger Leblanc et ses fils élèvent des dindes (180 000 par année) et des poulets (1 000 000 par année). Ils cultivent les produits suivants : maïs-grains, pois, fève, haricot sec et citrouille sur 1 300 acres.

Leur aventure avec les arbres débute en 1984 : deux haies brise-vent d'une longueur de 12 arpents étaient plantées le long du champ qui sert à la production de légumes de conserverie. Les résultats sont encourageants.

En 1992, plusieurs haies sont plantées parallèlement tous les 3,5 arpents de longueur. Chaque haie a une longueur de 17 arpents. Ces champs supportent la culture du maïs-grains, des haricots secs, des fèves de conserverie et des pois.

Déjà 500 acres, sur les 1 300 acres cultivés par la ferme, sont protégés par des haies brise-vent. Au total, la ferme est bordée par 5,25 kilomètres de haies.

La maison de Roger Leblanc est entourée de quelques arbres choisis minutieusement. Une partie de son potager a été transformée en pépinière. Il a toujours quelques arbres disponibles pour de nouvelles plantations ou des remplacements.

Ce producteur a choisi du chêne, du frêne, du pin rouge et de l'épinette blanche pour ses haies.

## POURQUOI PLANTER ?

« Les tempêtes de sable sont fréquentes ici. Tous les terrains sablonneux qui s'assèchent rapidement sont facilement érodables par temps sec, lorsque de forts vents surviennent. Il était fréquent d'avoir à dégager des fossés qui s'étaient remplis de sable à la suite de ces tempêtes ! »

## L'EXPÉRIENCE DES ARBRES

À la ferme Rojoie, le vent a cessé de faire des dommages. Le sol, le capital le plus important de la ferme, est désormais maintenu en place !

« Le rendement des cultures a augmenté. Les haies sont très profitables pour la citrouille. La maturité des citrouilles varie selon leur proximité avec la haie. À la fin de septembre, près de 60% des citrouilles protégées par la haie sont mûres alors que seulement 10% des citrouilles éloignées de la haie le sont. La haie permet une récolte plus hâtive. »

« C'est certain que les déplacements de la machinerie agricole deviennent plus compliqués quand les champs sont bordés par des arbres. Nous avons fait part de nos besoins à notre conseiller et nous avons ainsi choisi les emplacements les plus stratégiques. »

« Je sais que ce n'est pas moi qui profitera des arbres que j'ai plantés, mais on doit le faire pour les autres, pour nos enfants. »

« Il faut être vigilant avec les pesticides, car ils peuvent endommager les arbres. J'ai trouvé un moyen assez simple d'empêcher la dérive des pesticides vers ma haie : j'installe près du pulvérisateur, en position verticale et accrochée à la machinerie, une toile de 1,5 mètres de côté. Celle-ci reçoit les gouttelettes de pesticides à la dérive et ainsi protège mes arbres. »

« Mes fils et moi taillons nos haies à l'automne. Nous hachons les branches taillées et nous nous en servons pour amender nos sols. C'est ce que l'on appelle le BRF (bois raméal fragmenté) et il est très profitable pour les cultures. »





«J'ai réussi à protéger mes terres sablonneuses du vent. Maintenant, ce sont mes terres argileuses que je vais entourer de haies. Ces terres ne sont pas sensibles à l'érosion éolienne, par contre, je sais que, quand les arbres seront grands, cela va créer un microclimat. Grâce aux haies, je vais augmenter mes unités thermiques de maïs. J'anticipe une bonne hausse de mon rendement.»



### L'arbre, un cadre de vie!

«C'est très beau à regarder. Chaque jour, mon épouse va marcher le long de la haie. Elle se rend jusqu'au bout de la terre, à l'abri du vent. Elle ne pourrait plus s'en passer!»

«Quand je vais prendre ma retraite, je voudrais m'occuper des arbres et de la forêt. Un arbre, c'est la vie, et c'est pour cela que j'en ai planté beaucoup.»

«Les arbres ont changé l'image de ma ferme!»

**DONALD LECLERC**  
**FERME P.D. LECLERC INC.**  
**Saint-Charles de Bellechasse**

Production laitière  
 et porcine



### LES ARBRES DE LA FERME LECLERC

Donald Leclerc produit 1 000 porcs à l'engraissement et élève un troupeau laitier de 110 têtes. Il cultive du maïs-grains, du maïs à ensilage, de l'orge et du fourrage sur 250 acres. En 1996, il a décidé d'installer une haie brise-vent devant la porcherie et la fosse d'entreposage du lisier. C'est ce qu'il nomme son «cache-odeurs»!

### POURQUOI PLANTER ?

La ferme Leclerc est très exposée aux vents dominants. Le vent transporte les odeurs de la porcherie vers la route 279 et vers les résidences des voisins. L'écran d'arbres a été planté pour réduire la vitesse du vent et ainsi diminuer le transport des odeurs.



### L'EXPÉRIENCE DES ARBRES

«Les arbres sont encore petits et il faut être patient. J'ai choisi de planter les arbres très serrés. Plusieurs seront transplantés ailleurs pour prolonger nos plantations. La croissance des arbres va certainement être accélérée quand j'aurai éclairci la plantation.»

«Je suis bien conscient que mon écran d'arbres n'éliminera pas totalement les odeurs, mais si j'obtiens une bonne réduction des odeurs, j'en serai très satisfait.»

Donald Leclerc a utilisé une partie d'un champ de maïs pour y creuser un petit étang. Un quai pour la pêche y a été aménagé. Ce producteur qui espère pouvoir élever de la truite a déjà fait quelques ensemcements. Parce que les arbres et les arbustes offrent de l'ombre et de la nourriture pour les poissons, des plantations en bordure de l'étang sont prévues. De plus, sa conseillère lui a recommandé que la bande d'arbres et d'arbustes ait plusieurs mètres de largeur pour filtrer les fertilisants et les pesticides qui proviennent de son champ de maïs. La qualité de l'eau est indispensable au développement de la truite!

# DES RESSOURCES UTILES POUR VOS PROJETS

## POUR CONSULTER DES PERSONNES RESSOURCES

Conseiller du bureau régional du ministère de l'Agriculture  
des Pêcheries et de l'Alimentation du Québec (MAPAQ)

Agent d'agroenvironnement de chaque fédération régionale  
de l'Union des producteurs agricoles (UPA)

Clubs-conseils en matière d'agroenvironnement

## POUR UN PROBLÈME DE MALADIES OU DE PARASITES CONCERNANT LES ARBRES

Division des relevés et des diagnostics  
Direction de la Conservation des forêts  
Ministère des Ressources naturelles  
1283, boul. Charest Ouest  
Québec (Québec) G1N 2C9  
Téléphone : (418) **643-9679**

## POUR UN PROBLÈME AVEC LA FAUNE NUISIBLE (DÉPRÉDATION)

Direction de l'aménagement de la faune de votre région  
Société de la faune et des parcs du Québec (FAPAQ)  
Renseignements généraux: (418) **521-3830**  
ou **1-800-561-1616**

Adresse de chaque direction régionale disponible sur Internet  
à l'adresse: [www.fapaq.gouv.qc.ca](http://www.fapaq.gouv.qc.ca)

## POUR IDENTIFIER UNE PÉPINIÈRE

Un répertoire des pépinières des végétaux indigènes est disponible sur  
le site Internet de la Société de l'arbre du Québec ([www.sodaq.qc.ca](http://www.sodaq.qc.ca)).

Association québécoise des producteurs en pépinière (AQPP)  
Pavillon Enviroton, Cité universitaire  
Sainte-Foy (Québec) G1K 7P4  
Téléphone: (418) **659-3561**  
Site Internet: [www.arbresetvivaces.com](http://www.arbresetvivaces.com)

## POUR SE PROCURER DES PLANTS DE REBOISEMENT

Agences régionales de mise en valeur de la forêt privée du Québec :  
[www.mrn.gouv.qc.ca](http://www.mrn.gouv.qc.ca). (onglets « Les forêts » et « Programmes d'aide »)

Ministère des Ressources naturelles  
Centre de renseignements  
5700, 4e Avenue Ouest, bureau B 302  
Charlesbourg (Québec) GIH 6R1  
Téléphone: (418) **627-8600** ou (sans frais) **1-800-463-4558**

Votre conseiller régional du MAPAQ peut également noter vos besoins et les inscrire dans une demande collective de plants qui sera acheminée au ministère des Ressources naturelles du Québec.

Note: Les plants de reboisement sont généralement des conifères.

## POUR PROTÉGER LES ESPÈCES FAUNIQUES

Différents programmes d'aide existent auprès des organismes suivants:

Fondation de la faune du Québec  
1175, avenue Lavigerie, bureau 420  
Sainte-Foy (Québec) GIV 4P1  
Téléphone: (418) **644-7926**  
Site Internet: [www.fondationdelafaune.qc.ca](http://www.fondationdelafaune.qc.ca)

Service canadien de la faune, région de Québec  
Environnement Canada  
1141, Route de l'Église, C.P. 10100, 9e étage  
Sainte-Foy (Québec) GIV 4H5  
Téléphone: (418) **647-7225**  
Site Internet: [www.cws-scf.ec.gc.ca](http://www.cws-scf.ec.gc.ca)

Ministère de l'environnement du Québec  
Édifce Marie-Guyart  
675, boulevard René-Lévesque Est  
Québec (Québec) GIR 5V7  
Téléphone: (418) **521-3830** ou **1 800 561-1616**  
Site Internet: [www.menv.gouv.qc.ca](http://www.menv.gouv.qc.ca)

## DES LECTURES POUR EN SAVOIR PLUS

Il existe de nombreux documents que vous pouvez consulter pour étudier les avantages des arbres et des arbustes sur les entreprises agricoles. Certains contiennent de précieux conseils sur les techniques de plantation.

La Société de l'arbre du Québec a rassemblé les titres les plus intéressants pour les projets de plantation à la ferme. Vous pouvez vous procurer cette liste directement sur son site Internet ou en faire la demande à l'adresse indiquée à l'endos de ce document.

**Environnement  
Québec** 



Société  
de l'arbre  
du Québec



La Société de l'arbre du Québec  
1055, rue du P.E.P.S., C.P. 3800  
Sainte-Foy (Québec) G1V 4C7

Téléphone: (418) 648-5699

Télécopieur: (418) 648-2529

Courriel: [sodaq@cfl.forestry.ca](mailto:sodaq@cfl.forestry.ca)

Site Internet: [www.sodaq.qc.ca](http://www.sodaq.qc.ca)